

občanské sdružení

Péče o duševní zdraví – region Pardubice

Výroční zpráva za rok 2008



Obsah:

1. Úvod – popis organizace

- Základní charakteristika
- Poslání
- Historie
- Struktura občanského sdružení
- Struktura výkonné části sdružení

2. Popis činnosti

- A. Sociální služby a činnost jednotlivých středisek organizace
- B. Rozvojové programy a projekty
- C. Programy zdravotní prevence
- D. Vzdělávací a destigmatizační aktivity

3. Hospodaření sdružení v roce 2008

- Výkaz zisku a ztráty
- Rozvaha k 31. 12. 2008
- Přehled finančních zdrojů

4. Samostatná organizační jednotka Výměník

- A. Předmět hlavní činnosti
- B. Organizační struktura
- C. Chráněné dílny
- D. Sociální služby
- E. Náhradní plnění
- F. Hospodaření jednotky v roce 2008

5. Závěr, poděkování

1. Úvod – popis organizace

➤ Základní charakteristika

Občanské sdružení **Péče o duševní zdraví – region Pardubice (dále jen PDZ)** je **nestátní, nezisková a politicky nezávislá organizace**, která se zaměřuje na rozvoj péče o duševně nemocné spoluobčany. PDZ podporuje duševně nemocné v občanských právech a sociálním postavení. Provádí aktivity, které pomáhají jejich začlenění do společnosti a zvýšení kvality jejich života.

PDZ je členem střešní oborové **Asociace komunitních služeb oblasti péče o duševní zdraví**, Koalice neziskovek Pardubicka a členem valné hromady České rady humanitárních organizací.

PDZ působí v okresech Pardubice, Chrudim a Hradec Králové. V roce 2009 začíná působit také v okresech Jičín a Rychnov nad Kněžnou.

➤ Poslání

Pomáhat dlouhodobě duševně nemocným lidem, aby mohli žít v prostředí podle své volby, spokojeně a co nejsamostatněji.

Pro naplnění poslání působíme na **3** úrovních:

Péče o duševně nemocné lidi

(provozujeme sociálních služby a zdravotně preventivní programy)

Sít služeb v regionu

(snažíme se o zlepšení dostupnosti zdravotních, sociálních, komunálních služeb v regionu pro duševně nemocné, pořádáme vzdělávání pro profesionály pomáhajících profesí)

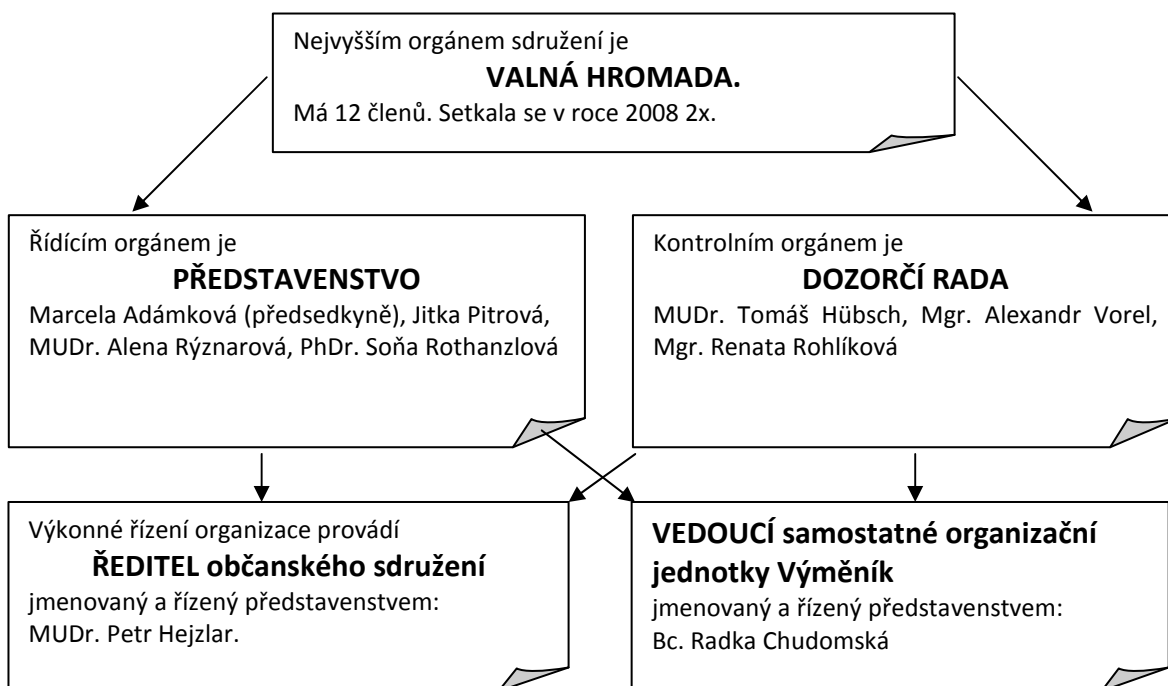
Společenská rovina

(jednáme se samosprávou a úřady, pořádáme osvětové veřejné akce)

➤ Historie

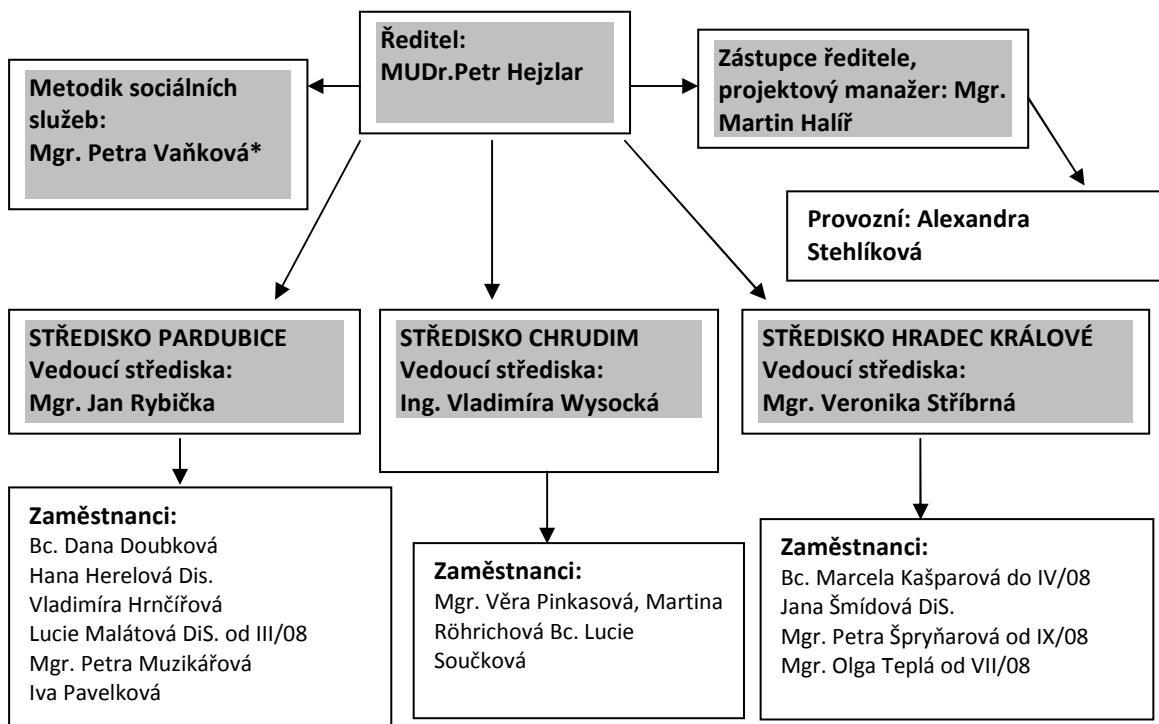
1995	Úspěch ve výběrovém řízení projektu na zavedení regionálních komunitní péče, podpora z grantu MATRA, založení občanského sdružení přípravným výborem ve složení Šimek, Bašta, Kolomazník.
1996	Start prvních komunitních služeb – klub pacientů, asistenční služba, pomoc při hledání zaměstnání. Ředitelem Španiel.
1997	Přechod financování činnosti na dotační systém (samospráva, MZ, MPSV). Ředitelem Hejzlar (dosud).
2000	Založení chráněné dílny – kavárny Výměník. Odbornou metodickou vedoucí Vaňková.
2001	Zavedení služby podporované bydlení. Vzdělání a certifikace vedoucích pracovníků v mezinárodním kurzu v CARE = celostní přístup v psychosociální rehabilitaci duševně nemocných, resp. v jeho české verzi.
2002-4	Zavádění nové metodiky služeb, zvýšení jejich kapacity. Rozšíření kavárny Výměník. Změna sídla organizace do Bělehradské ul.
2005	Úspěch ve výběrovém řízení Globálního grantu, zavedení pozice projektový manažer (Halíř). Rozšíření činnosti terénního týmu do Chrudimi. Zvýšení počtu tréninkových bytů v Pardubicích na šest. Založení samostatné organizační jednotky Výměník. Rozšíření činnosti chráněné dílny o prodejnu textilu.
2006	Zahájení realizace projektu financovaného z evropského sociálního fondu, programu SROP, rozšiřování působnosti terénních služeb na celé území okresů Pardubice a Chrudim. Rozvoj činnosti v Chrudimi, rozšíření o volnočasové aktivity.
2007	Činnost rozšířena do Hradce Králové, kde poskytujeme služby následná péče a sociální rehabilitace. Přechod na novou organizační strukturu – střediska Pardubice, Chrudim, nově Hradec Králové.
2008	Úspěšné dokončení projektu v programu SROP, udržení nově vytvořených pracovních míst a územní dostupnosti terénních služeb; vlivem projektu se zvýšil počet uživatelů služeb o 100. Ve střediscích Pardubice, Chrudim a Hradec služby využilo téměř 400 osob.

Struktura občanského sdružení



Statutárními zástupci organizace jsou ze stanov předsedkyně představenstva a ředitel.
Statutárními zástupci samostatné organizační jednotky jsou předsedkyně představenstva a vedoucí jednotky.

➔ Struktura výkonné části sdružení v roce 2008



*od III/08 na MD, kompetence metodického řízení rozděleny mezi ředitele a vedoucí středisek

2. Popis činnosti

A. Sociální služby a činnost jednotlivých středisek organizace

Od počátku roku 2007 sdružení poskytuje Služby následné péče, Sociální rehabilitaci a Sociálně aktivizační služby s cílovou skupinou Chronicky duševně nemocní lidé. Tyto služby jsou registrovány v souladu se zákonem 108/2006 Sb. o sociálních službách. Principy poskytovaných služeb jsou:

- ☞ Práce v přirozeném prostředí uživatele (jde o služby **komunitní**)
- ☞ Dobrovolné užívání služby
- ☞ Aktivní zapojování uživatele do řešení jeho osobní situace
- ☞ Ochrana práv uživatele

Metody a procedury poskytování služeb odpovídají Standardům kvality sociálních služeb. Dbáme na **systém vzdělávání a vnitřní i vnější odborné supervize**. Vnitřní supervizi provádí vedoucí jednotlivých středisek. Externisté, kteří s námi spolupracovali jako supervizoři jednotlivých týmů středisek jsou:

- PhDr. Petr Klímá – středisko Pardubice
- PhDr. Vlastimil Sojka – středisko Chrudim
- PhDr. Bohumila Baštecká – středisko Hradec Králové

Hlavním rámcem služeb je proces **rehabilitace**. Naše pomoc se neomezuje na podporu v nouzi, ale má za cíl i rozvoj a udržení schopností, které mohou být zasaženy nemocí a brání člověku žít jako před onemocněním.

Těžištěm naší práce je **ve vztahu klient – profesionál**. Pro klientův rozvoj je klíčový vztah důvěry. **Navazujeme na práci dalších poskytovatelů služeb pro duševně nemocné**. Nejvíce se zaměřujeme na zdravotní psychiatrické služby, kde aktivně kontaktujeme klienty a pomáháme s jejich přechodem do domácího prostředí. Spolupracujeme s ostatními poskytovateli sociálních služeb, kteří se byt jen okrajově setkávají s naší cílovou skupinou. Snažíme se zpřístupnit našim klientům služby veřejně dostupné, které jim mohou být vlivem nemoci a jejich dopadů uzavřené.

SLUŽBY NÁSLEDNÉ PÉČE		
Poslání	<i>Pomáhat duševně nemocným lidem v zapojení do běžného života, zvláště po hospitalizacích v psychiatrických zařízeních.</i>	
Cíle	<ul style="list-style-type: none">☞ Zajistit základní sociální podmínky v místě bydliště uživatele.☞ Vyřešit krizové situace ohrožující uživatele, jako jsou dluhy, konflikty, nevýhodné smlouvy atp.☞ Naučit uživatele, aby se do ohrožujících situací napříště nedostával.☞ Najít a udržet kontakty na osoby v přirozeném prostředí uživatele, které jej mohou podporovat.☞ Zajistit a udržet kontakt uživatele s lékařskou péčí.	
Provozní doba	pracovní dny od 9 – 17 hodin	
Místní dostupnost (zařízení)	<ul style="list-style-type: none">☞ okres Pardubice (středisko Pardubice)☞ okres Chrudim (středisko Chrudim)☞ okres Hradec Králové (středisko Hradec Králové)	
Aktivity	Základním pilířem služeb je úzká spolupráce s psychiatrickými zařízeními – Psychiatrickou léčebnou v Havlíčkově Brodě, Psychiatrickým oddělením a stacionářem Krajské nemocnice Pardubice a Psychiatrickou klinikou Fakultní nemocnice v Hradci Králové. Dále pak spolupráce s psychiatrickými ambulancemi na území okresů podle dostupnosti služby.	
Zdroje financování (souhrnně za všechna střediska)		
MPSV ČR	1 540 000	63,3%
Pardubický kraj	142 000	5,8%
Královéhradecký kraj	250 000	10,3%
Statutární město Pardubice	160 000	6,6%
Statutární město Hradec Králové	300 000	12,3%

Město Chrudim	40 000	1,6%
Celkem	2 432 000	100%

Celkový počet klientů služeb	286	
Klientohodin	1885	57% ze všech služeb
Služeb	3297	prům. délka služby 0:34
<30 min	2157	65% podíl na službách
>30 min	448	14% dtto
>60 min	692	21% dtto
Cesty za klientem	471	20% z celkové přímé péče

SOCIÁLNÍ REHABILITACE

Poslání	<i>Pomáhat duševně nemocným lidem rozvíjet jejich dovednosti a vztahy s jejich okolím, aby mohli žít spokojeně a samostatně ve svém prostředí a s minimální nezbytnou mírou odborné pomoci.</i>	
Cíle	<ul style="list-style-type: none"> ☞ Pomocí tréninku rozvíjet schopnosti a dovednosti uživatele, které jsou potřebné pro samostatný život. ☞ Naučit uživatele, jak si poradit s projevy své nemoci, jak se chovat v krizových situacích a jak si včas říct o laickou či profesionální pomoc svého okolí. ☞ Pomoci uživateli najít cestu k dosažení jeho osobních cílů v oblasti vztahů, práce a vzdělání, volného času a bydlení. ☞ Najít a udržet kontakty na osoby v přirozeném prostředí uživatele, které jej mohou podporovat. 	
Provozní doba	pracovní dny od 9 – 17 hodin	
Místní dostupnost (zařízení)	<ul style="list-style-type: none"> ☞ okres Pardubice (středisko Pardubice) ☞ okres Chrudim (středisko Chrudim) ☞ okres Hradec Králové (středisko Hradec Králové) 	
Aktivity	<p>Ambulantní a terénní služby Kromě možnosti ambulantního poskytování služeb se přes 40% veškerých intervencí koná v přirozeném prostředí uživatele.</p> <p>Tréninkové byty Ve spolupráci s Magistrátem města Pardubic sdružení zabezpečuje v rámci pronájmu 6 bytů terénní služby Sociální rehabilitace zaměřené na získání schopností a dovedností pro samostatné bydlení.</p> <p>Nácvikové skupiny Nácvik praktických dovedností (praní, vaření atp.) a nácvik komunikace zaměřený zejména na oblast uplatnění na trhu práce se konají v rámci každoročně pořádaných skupinových setkání.</p>	
Zdroje financování (souhrnně za všechna střediska)		
MPSV ČR	1 100 000	53,2%
Pardubický kraj	177 000	8,6%
Královéhradecký kraj	150 000	7,5%
Statutární město Pardubice	140 000	6,8%
Statutární město Hradec Králové	200 000	9,7%
Město Chrudim	35 000	1,7%
Nadace BONA	35 000	1,7%
Ostatní (příjmy od uživatelů za nájmy a energie v tréninkových bytech)	229 000	11,1%
Celkem	2 066 000	100%

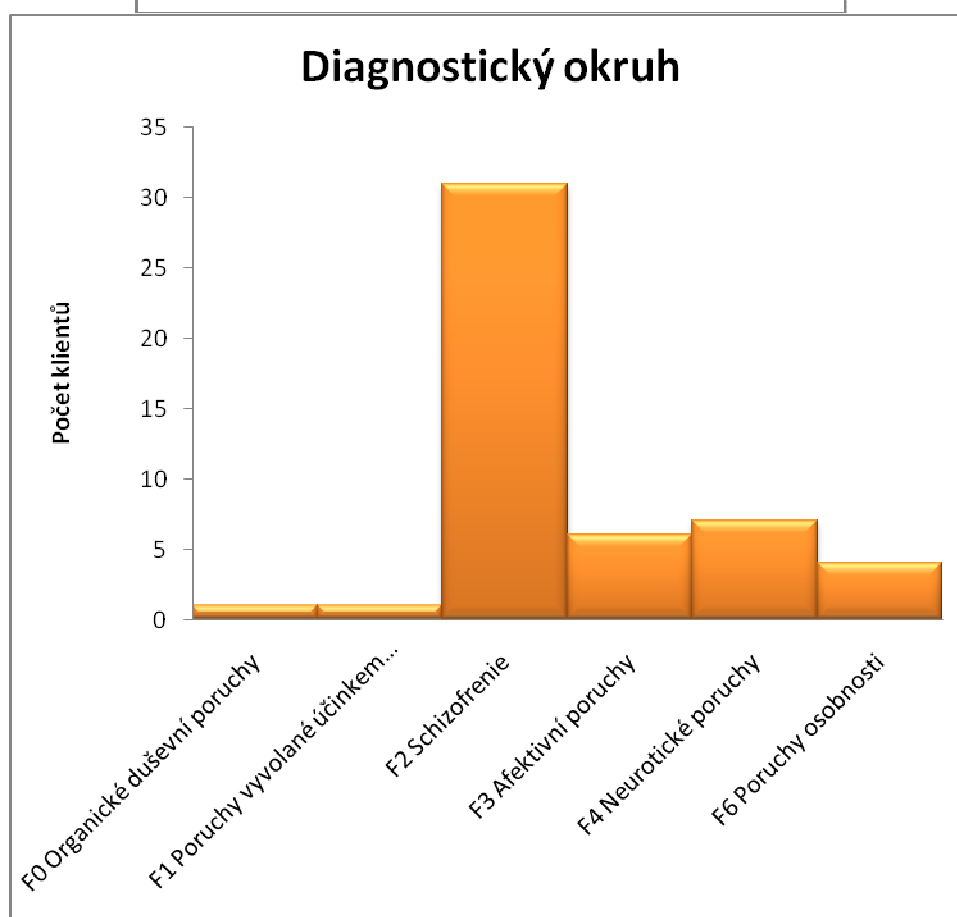
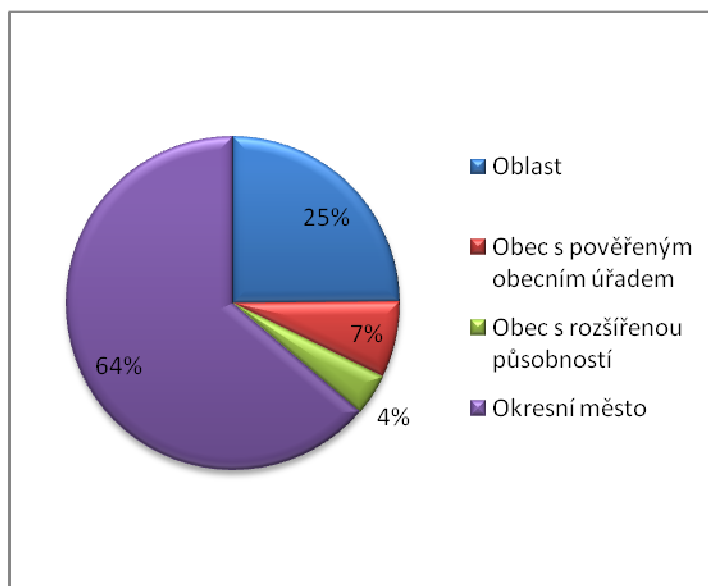
Celkový počet klientů služeb	113	
Klientohodin	1568,5	48% ze všech služeb
Služeb	2445	prům. délka služby 0:38
<30 min	1342	55% podíl na službách
>30 min	363	15% dtto
>60 min	740	30% dtto
Cesty za klientem	235,5	13% z celkové přímé péče

SOCIÁLNĚ AKTIVIZAČNÍ SLUŽBY

Poslání	<i>Pomáhat duševně nemocným lidem v aktivním trávení volného času, aby nebyli osamělí a vyloučení ze společnosti.</i>	
Cíle	<ul style="list-style-type: none"> ☞ Vytvořit programy a prostředí pro trávení volného času uživatelů služeb. ☞ Zprostředkovat uživatelům veřejně dostupné možnosti trávení volného času a usnadnit jim využívat těchto příležitostí. ☞ Zprostředkovat uživatelům mezilidské kontakty, kde by mohli uplatnit své schopnosti a zkušenosti. 	
Provozní doba	pracovní dny od 9 – 17 hodin	
Místní dostupnost (zařízení)	<ul style="list-style-type: none"> ☞ okres Pardubice (středisko Pardubice – <i>Klub Pohoda a Klub Výměník</i>) ☞ okres Chrudim (středisko Chrudim – <i>Klub Polárka</i>) 	
Aktivity	<p>Klub Pohoda Funguje v Pardubicích na adrese Erno Košťála 1015, je určený duševně nemocným lidem bez rozdílu věku.</p> <p>Klub Výměník Je využíván mladšími návštěvníky, jejichž část je zaměstnaná a klub jim slouží pro vyplnění a zpestření volného času. Aktivity mají více svépomocný charakter. Klub probíhá v prostorách Kavárny Výměník.</p> <p>Klub Polárka Je určený pro klienty v Chrudimi. V průběhu roku 2008 se přemístil do nových prostor na adrese U Parku 828.</p> <p>Rekondiční pobyty Sdružení nabízí tradiční týdenní rekondiční pobyty v zimě, na jaře i v létě. Nově i víkendové rekondiční pobyty.</p>	
Zdroje financování (souhrnně za všechna střediska)		
MPSV ČR	562 000	56,1%
Pardubický kraj	227 000	22,7%
Statutární město Pardubice	120 000	12,0%
Město Chrudim	40 000	4,0%
Ostatní (příjmy od uživatelů na rekondiční pobyty)	53 000	5,3%
Celkem	1 002 000	100%

Celkový počet klientů služeb	114	
Klientohodin	2132	65% ze všech služeb
Služeb	1871	prům. délka služby 1:08
<30 min	1064	57% podíl na službách
>30 min	170	9% dtto
>60 min	637	34% dtto
Cesty za klientem	109	5% z celkové přímé péče

Demografické údaje o uživateli služeb – dle trvalého bydliště a diagnózy:



Středisko Pardubice

Středisko provozuje svoji činnost nepřetržitě od roku 1995. V současnosti čítá 7-mi členný tým, který zabezpečuje v okrese Pardubice:

- ☞ Služby následné péče
- ☞ Sociální rehabilitaci
- ☞ Sociálně aktivizační služby

Služby jsou poskytovány ambulantně a terénní formou, středisko provozuje **klub Pohoda a Výměník**, pořádá nácvikové skupiny (**skupiny pro nácvik dovedností a komunikace**), pořádá pro své uživatele **rekondiční pobyty**. V rámci poskytování služeb Sociální rehabilitace nabízí možnost poskytování služby v **tréninkových bytech**.

Kontaktní informace:

Adresa: Bělehradská 389, 530 09 Pardubice

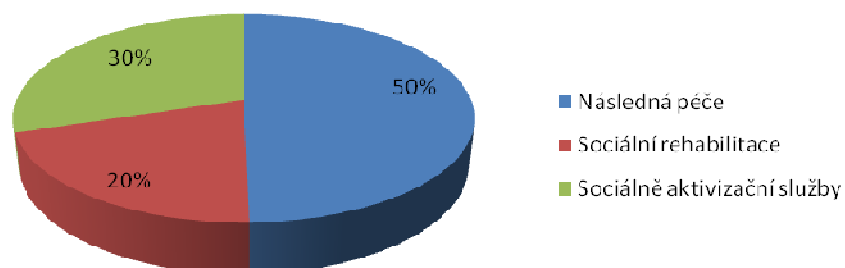
Telefon: 466 400 116

Email: pdz-pce@pdz.cz



Celkový počet klientů služeb	214	
Klientohodin	3260,2	2876 osobně s klientem
Služeb	4544	prům. délka služby 0:43
<30 min	2595	57% podíl na službách
>30 min	556	12% dtto
>60 min	1393	31% dtto
Cesty za klientem	512,1	14% z celkové přímé péče

Klienti ve službách



Středisko Chrudim

Středisko Chrudim bylo založeno v roce 2005. V roce 2008 v něm pracoval 4 členný tým, který zabezpečoval pro okres Chrudim:

- ☞ Služby následné péče
- ☞ Sociální rehabilitaci
- ☞ Sociálně aktivizační služby

Kromě ambulantních a terénních služeb se od roku 2007 mohou uživatelé služeb setkávat v rámci **klubu Polárka**. Dále středisko pořádalo pro své klienty **rekondiční pobyty** týdenní i víkendové.

Kontaktní informace:

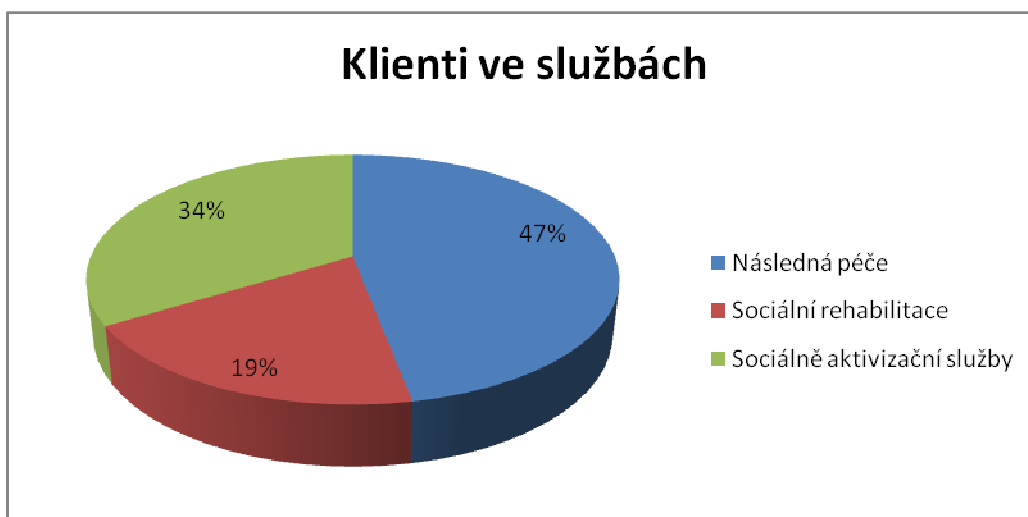
Adresa: Městský Park 274, 537 01 Chrudim

Telefon: 469 626 383

Email: pdz-cr@pdz.cz



Celkový počet klientů služeb	140		
Klientohodin	1332	1068,75 osobně s klientem	80%
Služeb	1970	prům. délka služby 0:40	
<30 min	1295	66%	podíl na službách
>30 min	205	10%	dtto
>60 min	470	24%	dtto
Cesty za klientem	171,75	11%	z celkové přímé péče



Středisko Hradec Králové

Středisko Hradec Králové provozuje sdružení od konce roku 2007. V roce 2008 bylo tvořeno 3 členným týmem a poskytovalo svým klientům v okrese Hradec Králové:

- ☞ Služby následné péče
- ☞ Sociální rehabilitaci

Pracovníci střediska úzce spolupracují s Psychiatrickou klinikou Fakultní nemocnice v Hradci Králové. Jeho hlavní činností je vytváření spolupracující sítě služeb pro duševně nemocné v okrese Hradec Králové, kde do roku 2007 terénní péče o duševně nemocné chyběla.

Kontaktní informace:

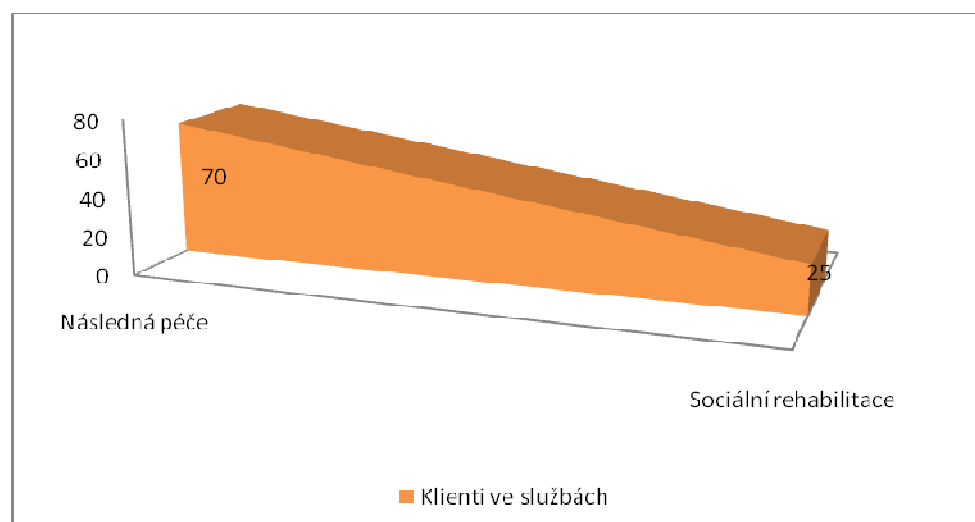
Adresa: Kavčí plácek 121, 500 03 Hradec Králové

Telefon: 495 580 368

Email: pdz-hk@pdz.cz



Celkový počet klientů služeb	76		
Klientohodin	578,3	449,5 osobně s klientem	78%
Služeb	1260	prům. délka služby 0:27	
<30 min	807	64% podíl na službách	
>30 min	233	18% dtto	
>60 min	220	17% dtto	
Cesty za klientem	152	21% z celkové přímé péče	



B. Rozvojové programy a projekty

➤ Příprava rozšíření činnosti na další území

V průběhu zvláště druhé poloviny roku jsme podnikali přípravné práce pro rozšíření činnosti organizace v rámci Královéhradeckého kraje do oblastí Jičínska a Rychnovska. Vycházeli jsme z dlouhodobé strategie rozvoje organizace, která obsahuje vizi co největší územní dostupnosti rehabilitačních služeb pro vážně duševně nemocné lidi, a to zejména v Pardubickém a Královéhradeckém kraji.

V rámci přípravných prací jsme připravovali projektové rámce, ekonomické rozpočty, vyjednávali jsme s krajskou samosprávou i zástupce městských úřadů v Jičíně a Rychnově nad Kněžnou, hledali nebytové prostory a budoucí pracovníky středisek. Celá činnost směřovala k účasti ve výběrovém řízení Královéhradeckého kraje na dodavatele služeb v rámci tzv. Individuálního projektu.

V době tvoření výroční zprávy již víme, že naše snaha byla úspěšná a před spuštěním je činnost nových středisek organizace v Jičíně a Rychnově.

➤ Projekt zvýšení dostupnosti terénní sociální podpory duševně nemocným v Pardubickém kraji

Posledním dnem dubna 2008 sdružení ukončilo úspěšně realizaci akce zaměřená na posílení personální kapacity svých regionálních týmů v Pardubicích a Chrudimi tak, aby jejich kapacita umožnila pracovat s klienty v celých okresech.

V rámci akce bylo zřízeno celkem 5 nových pracovních míst a proběhla 3 skupinová a 10 individuálních školení v rámci zvýšení kvality poskytovaných služeb. Celkem se v průběhu projektu dostalo podpory 112 lidem a 61 z nich čerpalo podporu v rámci rehabilitačního procesu.



C. Programy zdravotní prevence

➤ Podpůrná skupinová terapie pro příbuzné pacientů s psychózou

V rámci grantů na podporu programů zdravotní politiky Pardubického kraje jsme v roce 2008 nabídli příbuzným lidí s psychózou účast ve skupinové terapii. Podpůrná skupinová sezení v celkovém počtu 15 a délce 2 hodin absolvovalo 10 účastníků. Skupiny probíhaly pod vedením PhDr. Soni Rothanzlové a byly zaměřeny na podpůrnou integrativní psychoterapie.

Tento program vycházel z reálné potřeby podpory lidí žijících v jedné domácnosti s duševně nemocným a byl zaměřen na posílení odolnosti proti stresu a zvládnání problémů v soužití. Ohlasy účastníků byly vesměs pozitivní a většina si přála pokračovat v programu, bude-li znovu příležitost.

Zdroje financování programu

Pardubický kraj – granty na podporu zdravotních programů	30 000	88,4%
Vlastní zdroje organizace	4 000	11,8%
Celkem	34 000	100%

D. Vzdělávací a destigmatizační aktivity

⇒ Týden pro duševní zdraví

Týden pro duševní zdraví (TDZ) je osvětová a kulturní akce, která se v České republice pořádá již 17 let. Snaží se upozornit veřejnost na problémy duševně nemocných lidí a na služby, které jsou jim poskytovány. Akce má i destigmatizační význam, protože působí na předsudky veřejnosti vůči duševně nemocným.

TDZ se koná v Pardubicích poslední celý týden v září, loni to byl již **třináctý ročník**. PDZ je hlavním organizátorem. Naši koncepcí je ukázat duševní zdraví jako nesamozřejmou kvalitu života, která může být ohrožena nejen genetickými a stresovými, ale i rodinnými a sociálními vlivy.

Program z roku 2008 (stručná verze) :

Pondělí 22.9.

Slavnostní zahájení Týdne pro duševní zdraví. Vernisáž výstavy „Jaromír Kerbl: Líbání plátna“. 16h. Klub 29, ul. Sv. Anežky České 29. Beseda s autorem výstavy. Hudební vystoupení – OSTAS, jazz barock.

Den otevřených dveří v Základní škole a Praktické škole SVÍTÁNÍ, o.p.s. a ve Speciálně pedagogickém centru od 9 do 14h. Informace o činnosti, metodách výuky a terapiích. Možnost nahlédnout do výuky, vyzkoušet si muzikoterapii a psychorelaxaci. Možnost zapojit se do činností v sociálně terapeutické dílně.

Týden otevřených dveří ve Výměniku.

Od 10 do 16h. po celý Týden pro duševní zdraví jsou Vám otevřeny dveře ve **Výměniku**, který poskytuje sociální služby a pracovní místa v chráněných dílnách pro lidi s duševní nemocí.

Zajímavé výrobky za zajímavé ceny

SKP – CENTRUM, organizační jednotka CEDR Vás zve po celý týden do prodejny výrobků chráněných dílen SKP – CEDR v prodloužené pracovní době 8 – 16h. Jana Palacha 324.

Den otevřených dveří ve Středisku výchovné péče Pyramida

9 – 16h. Možnost prohlídky zařízení. Možnost rozhovorů s odbornými pracovníky zařízení (etoped, psycholog, sociální pracovníce, odborný vychovatel), poradenství a krizové intervence. Seznámení s metodou EEG biofeedback. Sokolovská ul. 146, Rybitví.

Úterý 23.9.

Výstava obrazů a fotografií

Občanské sdružení **Kolumbus**, svépomocná organizace uživatelů psychiatrické péče, připravilo výstavu obrazů a fotografií svých členů a příznivců. Vernisáž výstavy od 18h. Kavárna Výměník.

Den otevřených dveří v občanském sdružení Amalthea

Od 9 do 12h. Beseda o náhradní rodinné péči pro školy. Od 12 do 16h Informace pro širokou veřejnost o činnosti **Amalthea o.s.**, o programech Centrum náhradní rodinné péče a Sanace rodiny. Zborovské náměstí 2018, Pardubice.

Sestry Steinovy – koncert pro rodiny s dětmi

17 až 18h. Divadlo 29, Sv. Anežky České 29. Odpoledne plné písniček dvojice svérázných Sester Steinových.

Pozdní odpoledne s povídáním o drogách

Od 16h. Beseda nejen pro rodiče s pracovníky **Lexus**. Místo konání: v prostorách Klubu 29, Sv. Anežky České 29.

Sestry Steinovy – koncert

Od 20h. v Divadle 29, Svaté Anežky České 29, Pardubice.

Den otevřených dveří v DDŠ Hrochův Týnec – Výchovně léčebném oddělení Přestavky.

10 – 16h. Místo: Zámek Přestavky 2 (okres Chrudim). Možnost prohlídky zařízení a informování se o nabízených službách).

Středa 24.9.

Den otevřených dveří v občanském sdružení Péče o duševní zdraví

Od 9 do 14h. Bělehradská ulice 389, Pardubice Polabiny. Informace o sociálních službách sdružení pro lidi s duševní nemocí. Promítání dokumentů o duševních nemocích.

Den v otevřených dveřích v Centru psychosociální pomoci – Rodinné a manželské poradně Pardubického kraje

9 – 14h. Informace o činnosti a službách poradny. A. Krause 1995.

Trh psychoslužeb

15 – 17h. Ve stáncích na Pernštýnském náměstí vás seznámí se svojí činností pracovníci různých služeb pro duševně nemocné nebo lidi v psychické či sociální krizi. Získejte dostatek informací, než bude pozdě ☺.

Čtvrtek 25.9.

Den otevřených dveří ve VIDA centru

15-17h. **VIDA centrum** je informačně - poradenské centrum pro oblast duševního zdraví a nemoci. V rámci dne otevřených dveří Vás jeho pracovníci seznámí s nabízenými službami. Třída míru 109, Pardubice.

Šachová simultánka

16 – 18h. Šachová simultánka primáře Psychiatrického oddělení Pardubické krajské nemocnice MUDr. Jana Kolomazníka se zájemci z řad veřejnosti. Kavárna Evropa, Pernštýnské náměstí.

Beseda s pěstouny na téma prezentace dobré praxe z pěstounské péče

Od 16 do 18h. ve sdružení **Amalthea**, Zborovské náměstí 2018, Pardubice. Příklady dobré praxe konkrétních rodin ukazují cesty, jak může pěstounská péče fungovat, co se osvědčilo, s čím má konkrétní rodina dobrou zkušenost.

Polštářový den. Od 11 do 16,30h. Prodejní akce před zařízením Výměník. Ul. Mladých 325, Pardubice Polabiny.

Vyzkoušejte si práci ve Výměníku. Od 11 do 18h Vyzkoušejte si pracovní pozice pomocný barman nebo pomocná švadlena v chráněných dílnách.

Pátek 26.9.

Psychoterapeutický seminář. 9 – 11h. MUDr. Milada Radosová: „Rodinná terapie u dětí“. Seminář volně přístupný veřejnosti. Divadlo 29, ul. Sv. Anežky České 29. Seminář připravil Východočeský institut psychoterapie a sdružení Péče o duševní zdraví – region Pardubice.

Oslavy 10 let od otevření Výchovně léčebného oddělení Přestavky

Od 14h na fotbalovém hřišti Přestavky: odpoledne pro děti (tvořivé dílny, hudba, taneční vystoupení). Od 19h. dětská diskotéka.

Zakončení Týdne pro duševní zdraví: Fanfara Complexa - koncert

Od 20h. v Divadle 29 vystoupí maďarsko moldavská skupina hrající hudbu inspirovanou především lidovou hudbou oblasti karpatského oblouku, vycházející zejména z tradiční moldavské taneční hudby.

Zdroje financování akce

Statutární město Pardubice – Kulturní fond	30 000	49,5%
Grant firmy Eli Lilly	10 000	16,5%
Vlastní zdroje organizace	20 657	34,0%
Celkem	60 657	100%



➤ Kurzy sdružení

V roce 2008 pořádalo sdružení otevřené kurzy Psychiatrické minimum a Psychosociální rehabilitace. Oba kurzy jsou určeny odborníkům v pomáhajících profesích, kteří přicházejí ve své práci do kontaktu s duševně nemocnými lidmi. Tyto kurzy patří již k tradičním akcím sdružení.

Kromě otevřených kurzů proběhlo školení zaměstnanců Domova pod Kuňkou (kurz psychiatrického minima) a pracovníků občanského sdružení Menssana v Ostravě (psychosociální rehabilitace).

➤ Psychoterapeutické semináře

Psychoterapeutické semináře, které se dostaly k pořadovým číslům 54. – 56. našla již definitivně nové zázemí v Divadle 29. Kromě nových prostor se staly tradicí také odpolední workshopy, které dávají účastníkům seminářů možnost seznámit se s tématem semináře hlouběji a např. prakticky si vyzkoušet odborné terapeutické postupy. Lektory seminářů byly:

PhDr. Martina Kosová – „Logoterapie a existenciální analýza v klinické praxi“ – dne 25. 1. 2008

MUDr. Marie Blažková – „Možnosti a meze psychiatrické a psychoterapeutické intervence v paliativní a hospicové péči. Psychologie a psychopatologie umírání.“ – dne 18. 4. 2008

MUDr. Milada Radosová – „Rodinná terapie u dětí“ – dne 26. 9. 2008



3. Hospodaření v roce 2008

➤ Hospodaření občanského sdružení bez samostatné organizační jednotky

Výkaz zisku a ztráty k 31. 12. 2008

v celých tis. Kč

Název ukazatele	Hlavní činnost
Náklady	
Spotřebované nákupy	313
Spotřeba materiálu	52
Spotřeba energie	258
Spotřeba ost. neskladovatelných dodávek	4
Služby	1 675
Opravy a udržování	13
Cestovné	96
Náklady na reprezentaci	2
Ostatní služby	1 564
Osobní náklady	4 278
Mzdové náklady	3 175
Zákonné sociální pojištění	1 103
Daně a poplatky	0
Silniční daň	0
Ostatní náklady	205
Úroky	57
Jiné ostatní náklady	148
Odpisy, prodaný majetek, tvorba rezerv	36
Odpisy dlouhodob. nehmot. a hmot. majetku	36
Poskytnuté příspěvky	6
Poskytnuté členské příspěvky	6
Náklady celkem	6 514
Výnosy	
Tržby za vlastní výkony a zboží	147
Tržby z prodeje služeb	144
Tržby za vlastní výrobky	3
Ostatní výnosy	647
Úroky	1
Jiné ostatní výnosy	646
Přijaté příspěvky	11
Přijaté příspěvky (dary)	10
Přijaté členské příspěvky	1
Provozní dotace	5 666
Výnosy celkem	6 471
Hospodářský výsledek před zdaněním	-42
Hospodářský výsledek po zdanění	-42

Rozvaha k 31. 12. 2008

v celých tisících Kč

	Stav k 1. 1. 2008	Stav k 31. 12. 2008
Aktiva		
Dlouhodobý majetek	21	0
Dlouhodobý nehmotný majetek	132	127
<i>Software</i>	66	69
<i>Drobný dlouhodobý nehmotný majetek</i>	65	57
Dlouhodobý hmotný majetek	910	764

<i>Samostatné movité věci</i>	65	0
<i>Drobný dlouhodobý hmotný majetek</i>	845	764
Oprávký k dlouhodobému majetku	1 021	891
<i>Oprávký k softwaru</i>	66	69
<i>Oprávký k drobnému dlouhodob. nehmotnému majetku</i>	65	57
<i>Oprávký k samostatným movitým věcem</i>	44	0
<i>Oprávký k drobnému dlouhodob. hmotnému majetku</i>	845	764
Krátkodobý majetek	2 878	1 668
Pohledávky	2 038	928
<i>Odběratelé</i>	1 034	784
<i>Poskytnuté provozní zálohy</i>	67	84
<i>Ostatní pohledávky</i>	0	60
<i>Nároky na dotace</i>	707	0
<i>Dohadné účty aktivní</i>	229	0
Krátkodobý finanční majetek	835	737
<i>Pokladna</i>	22	14
<i>Bankovní účty</i>	813	723
Jiná aktiva celkem	5	3
<i>Náklady příštích období</i>	5	3
<i>Příjmy příštích období</i>	0	0
Aktiva celkem	2 899	1 668
Pasiva		
Vlastní zdroje	161	89
Jmění celkem	115	115
<i>Vlastní jmění</i>	57	57
<i>Fondy</i>	58	58
Výsledek hospodaření	45	-27
<i>Účet výsledku hospodaření</i>	X	-42
<i>Výsledek hospodaření ve schvalovacím řízení</i>	0	X
<i>Nerozdělený zisk, neuhrazená ztráta z let minulých</i>	45	15
Cizí zdroje	2 739	1 579
Dlouhodobé závazky	816	0
<i>Dlouhodobé bankovní úvěry</i>	816	0
Krátkodobé závazky	889	795
<i>Dodavatelé</i>	99	10
<i>Ostatní závazky</i>	4	0
<i>Závazky ze soc. zabezpečení a zdravotního pojištění</i>	197	146
<i>Ostatní přímé daně</i>	61	6
<i>Závazky ze vztahu ke státnímu rozpočtu</i>	65	0
<i>Závazky ze vztahu k rozpočtu orgánů územ. spr, celků</i>	139	0
<i>Jiné závazky</i>	324	260
<i>Ostatní krátkodobé finanční výpomoci</i>	0	372
Jiná pasiva celkem	1 034	784
<i>Výdaje příštích období</i>	1 034	784
Pasiva celkem	2 899	1 668

Přehled zdrojů poskytnutých dotací a dalších příjmů v celých tis. Kč k 31. 12. 2008

Ministerstvo práce a sociálních věcí ČR	3 202	49,5%
Pardubický kraj	576	8,9%
Královéhradecký kraj	400	6,2%
Statutární město Pardubice	552	8,5%
Statutární města Hradec Králové	300	4,6%
Město Chrudim	115	1,8%
Nadace, jiné subjekty (Nadace Bona, fa Eli Lilly)	45	0,7%

Evropské fondy	486	7,5%
Ostatní příjmy, vč. vlastních zdrojů	795	12,3%
Celkem	6 471	100%

4. Samostatná organizační jednotka Výměník

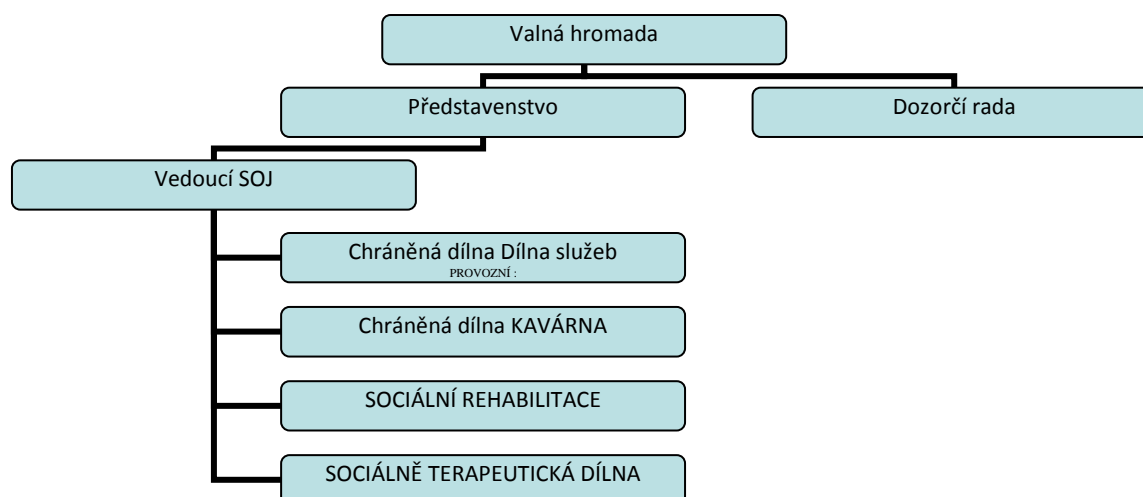
A. Předmět hlavní činnosti samostatné organizační jednotky Výměník

- pomáhat zdravotně a sociálně handicapovaným lidem, zejména duševně nemocným, k návratu a uplatnění ve společnosti rozvíjením možností jejich pracovní a sociální rehabilitace. Zvyšovat kvalitu života, posilovat nezávislost, soběstačnost a sebevědomí těchto lidí.

Za tímto účelem Výměník:

- zřizuje chráněné dílny pro pracovní rehabilitaci dlouhodobě duševně nemocných a obtížně zaměstnatelných osob na běžném trhu práce
- koordinovaně spolupracuje s ostatními sociálními a rehabilitačními službami občanského sdružení či jinými organizacemi, které působí v oblasti sociálních služeb
- poskytuje dvě sociální služby dle zákona č. 108/2006Sb. – sociální rehabilitaci a sociálně terapeutickou dílnu.

B. Organizační struktura



C. Chráněné dílny

- Chráněné dílny jsou určeny lidem s duševním onemocněním. Slouží především k jejich rehabilitaci. Zaměstnanci se zdravotním postižením zde vykonávají, v přímém kontaktu s veřejností, různé práce. Pracovní zátěž je postupně zvyšována a směřuje k návratu a zlepšení jejich samostatnosti a zodpovědnosti.
- Cílem je jejich přechod na náročnější pracovní místo v méně chráněných podmínkách nebo do běžného zaměstnání.
- Ve spolupráci s Úřadem práce poskytujeme lidem s handicapem pracovní rehabilitaci – formou přípravy k práci.
- K 31.12.2008 měly chráněné dílny 19 zaměstnanců.
- **Chráněná dílna KAVÁRNA** – je provozována v místě sídla organizace (tj. ulice Mladých 325, Pardubice). Zaměstnanci se zdravotním postižením zde vykonávají práci pomocných barmanů a kuchařů. V KAVÁRNĚ bývají, kromě běžného provozu, organizovány výstavy obrazů, fotografií. Organizujeme zde také rodinné či firemní oslavy.
- **Chráněná dílna DÍLNA SLUŽEB** – je provozována v místě sídla organizace (tj. ulice Mladých 325, Pardubice). Zaměstnanci se zdravotním postižením zde vykonávají práce pomocných dělníků v textilní výrobě, pomocných švadlen. Činnost DÍLNY SLUŽEB je zaměřena na opravy oděvů, šití dekorativních předmětů, praní a žehlení

pro soukromé osoby, ale i firmy (např. FOXCONN, restaurace Špalda) a prodej použitého textilního zboží. Provádíme také drobné kompletační práce.

Dotace na částečné pokrytí provozních nákladů chráněné dílny pro rok 2008 od Úřadu práce	376 000,-Kč
Příspěvek na zaměstnávání osob OZP/TZP od Úřadu práce	597 000,-Kč
CELKEM	973 000,- Kč

D. Sociální služby

V souladu se Zákonem č. 108/2006 Sb. poskytujeme dvě sociální služby: Sociální rehabilitaci a sociálně terapeutickou dílnu.

- Poslání sociálních služeb je prostřednictvím sociální rehabilitace a sociálně terapeutické dílny umožnit celoročně, v pracovních dnech, duševně nemocným lidem posílit jejich nezávislost, soběstačnost a sebevědomí, aby se mohli snadněji zařadit do prostředí dle své volby.
- Cílem sociálních služeb je pro uživatele zvládnutí schopností a dovedností potřebných k péči o vlastní osobu, soběstačnost a dalších činností vedoucích k sociálnímu začlenění. Zvládnutí kontaktů se společenským prostředím. Znalost vyhledání kontaktů v případě potřeby pomoci např. při uplatňování lidských práv, zájmů, nebo při obstarávání osobních záležitostí v rámci základního sociálního poradenství.
- Cílovou skupinou jsou mladí dospělí a dospělí s duševním onemocněním s bydlištěm v Pardubickém kraji, s možností dojíždění do služby. Jde o osoby se sníženou mírou schopností a dovedností potřebných k samostatnému životu, kteří vyžadují cílenou podporu při získávání či zdokonalování sociálních návyků a dovedností. Neřešené důsledky či následky těchto onemocnění je ohrožují sociálním vyloučením.

Statistické údaje za rok 2008:

Uživatelé docházeli do služby na základě jejich individuálních potřeb a cílů, které byly stanoveny a zaznamenány v jejich individuálním plánu. V rámci sociální rehabilitace a sociálně terapeutické dílny byla práce s uživatelem velmi intenzivní. Každý z uživatelů docházel do služby v průměru 4x týdně na 5 hodin. Vzhledem k polovičním úvazkům pracovníků v sociálních službách a snaze zachování kvality sociálních služeb byla jejich kapacita omezena a v průběhu roku stále naplněna.

Zhodnocení úspěšnosti, kvality sociálních služeb a dosažených cílů v roce 2008:

S ohledem na průběžné naplňování cílů, údaje roční statistiky projektů i na zpětnou vazbu uživatelů považujeme sociální služby za úspěšné. Za pozitivní zpětnou vazbu a důkaz úspěšnosti sociálních služeb ve VÝMĚNÍKU považujeme především počet zájemců, který převyšuje možnou kapacitu služby a uzavření pracovních poměrů u 3 uživatelů na otevřeném trhu práce a 1 uživatele na chráněném trhu práce. 1 zájemce měl příslib pracovní poměr na chráněném trhu práce od června roku 2009.

V roce 2008 byla služba sociální rehabilitace ve VÝMĚNÍKU poskytnuta 7 uživatelům v rozsahu 570,5 hodin intervencí, 31 kontaktování a mapování zájemců.

V roce 2008 byla služba sociálně terapeutická dílna ve VÝMĚNÍKU poskytnuta 9 uživatelům v rozsahu 881,5 hodin skupinových či individuálních intervencí, 37,5 hodin kontaktování a mapování zájemců.

Financování sociálních služeb v roce 2008:

Zdroj financování	Sociální rehabilitace	Sociálně terapeutická dílna
MPSV	231 000,-	220 000,-
Pardubický kraj	80 000,-	80 000,-
Město Pardubice	74 470,- (50 000,- sociální služby, 24 470,- dotace na nájemné pro STD)	
CELKEM	658 470,-	

E. Náhradní plnění

Ve spolupráci s firmou EMADO poskytujeme náhradní plnění ve smyslu Zákona č. 1/1991 Sb. o zaměstnanosti, ve znění zákona č. 435/2004 Sb.

F. Hospodaření v roce 2008

Výkaz zisku a ztráty k 31. 12. 2008 v celých tisících Kč.

	Činnosti		celkem
	Hlavní	hospodářská	
Náklady			
Spotřebované nákupy celkem	60	888	948
Služby celkem	214	64	278
Osobní náklady celkem	1 376	350	1 726
Ostatní náklady celkem	4	18	22
Odpisy za prodaný majetek, tvorba rezerv	4	0	4
Náklady celkem	1 658	1 321	2 979
Výnosy			
Tržby za vlastní výkony a zboží	0	1 518	1 518
Provozní dotace	1 826	0	1 826
Výnosy celkem	1 826	1 518	3 344
Hospodářský výsledek před zdaněním	168	198	365
Hospodářský výsledek po zdanění	168	198	365

Rozvaha k 31. 12. 2008 v celých tisících Kč.

V celých tisících Kč	Stav k 1. 1. 2008	Stav k 31. 12. 2008
Aktiva		
Dlouhodobý majetek	0	0
Dlouhodobý nehmotný majetek	0	0
Dlouhodobý hmotný majetek	156	160
<i>Drobný dlouhodobý hmotný majetek</i>	156	160
Oprávkový majetek	156	160
<i>Oprávkový majetek k drobnému dlouhodob. hmotnému majetku</i>	156	160
Krátkodobý majetek	513	863
Zásoby	8	34
Pohledávky	140	287
<i>Odběratelé</i>	52	49
<i>Poskytnuté provozní zálohy</i>	88	67
<i>Ostatní přímé daně</i>	0	11
<i>Nároky na dotace</i>	0	159
<i>Dohadné účty aktivní</i>	513	863
Krátkodobý finanční majetek	365	541
<i>Pokladna</i>	69	152
<i>Ceniny</i>	0	53
<i>Bankovní účty</i>	296	335
Jiná aktiva celkem	0	2
<i>Náklady příštích období</i>	0	2
<i>Příjmy příštích období</i>	0	0
Aktiva celkem	513	863
Pasiva		

Vlastní zdroje	231	597
Jmění celkem	0	0
Výsledek hospodaření	231	597
<i>Účet výsledku hospodaření</i>	X	365
<i>Výsledek hospodaření ve schvalovacím řízení</i>	0	X
<i>Nerozdělený zisk, neuhrazená ztráta z let minulých</i>	231	232
Cizí zdroje	282	266
Dlouhodobé závazky	0	0
Krátkodobé závazky	282	266
<i>Dodavatelé</i>	43	26
<i>Zaměstnanci</i>	27	21
<i>Daň z přidané hodnoty</i>	47	46
<i>Ostatní daně a poplatky</i>	2	0
<i>Závazky ze soc. zabezpečení a zdravotního pojištění</i>	55	46
<i>Ostatní přímé daně</i>	7	0
<i>Jiné závazky</i>	78	75
<i>Dohadné účty pasivní</i>	23	51
Jiná pasiva celkem	0	0
Pasiva celkem	513	863

5. Závěr, poděkování

Děkujeme všem institucím a osobám, jež nám poskytly finanční dotaci, finanční či věcný dar, sponzorsky provedenou službu, informační i lidskou podporu a všem, kteří s námi spolupracovali při realizaci našich programů. Děkujeme (v abecedním pořadí):

- ✓ Asociaci komunitních služeb v oblasti péče o duševní zdraví za informační podporu a možnost setkávání z kolegy z partnerských organizací
- ✓ Centru pro rozvoj péče o duševní zdraví za informační podporu
- ✓ Centru sociální pomoci a služeb města Chrudimi za spolupráci při péči o uživatele služeb a za poskytnutí prostor pro setkávání uživatelů
- ✓ Českému rozhlasu Pardubice za mediální podporu
- ✓ České radě humanitárních organizací za informační podporu
- ✓ Divadlu 29 za spolupráci při realizaci Týdne pro duševní zdraví a psychoterapeutických seminářů
- ✓ firmě Eli Lilly CZ za poskytnutí grantu
- ✓ firmě International Powers Opatovice za poskytování výhodného pronájmu nebytových prostor
- ✓ Královéhradeckému kraji za poskytnutí dotace a dobrou spolupráci s odborem sociálních věcí a zdravotnictví
- ✓ Městu Chrudim za poskytnutí dotace a dobrou spolupráci s odborem sociálních věcí a zdravotnictví
- ✓ Nadaci BONA za poskytnutí grantu
- ✓ Ordinacím ambulantních psychiatrů a psychologů na Pardubicku, Chrudimsku a v Hradci Králové za spolupráci při kontaktování uživatelů
- ✓ Pardubickému deníku za mediální podporu
- ✓ Pardubickému kraji za poskytnutí dotací a dobrou spolupráci s odbory sociálních věcí, zdravotnictví a strategického rozvoje
- ✓ Psychiatrické léčebně Havlíčkův Brod za spolupráci při kontaktování uživatelů
- ✓ Psychiatrickému oddělení Pardubické krajské nemocnice za spolupráci při kontaktování uživatelů
- ✓ Psychiatrické klinice Fakultní nemocnice Hradec Králové za pomoc při zavádění služeb do Hradce Králové a za spolupráci při kontaktování uživatelů
- ✓ příbuzným našich uživatelů za poskytnutí vybavení do tréninkových bytů
- ✓ Statutárnímu městu Pardubice za poskytnutí dotací a dobrou spolupráci s odborem komunitních služeb
- ✓ Statutárnímu město Hradec Králové za poskytnutí dotace a dobrou spolupráci s odborem sociálních věcí a zdravotnictví
- ✓ Úřadu práce v Chrudimi za spolupráci při kontaktování uživatelů
- ✓ Úřadu práce v Pardubicích za spolupráci při kontaktování uživatelů
- ✓ Východočeskému institutu psychoterapie za spolupráci při organizaci psychoterapeutických seminářů

Děkujeme odborným i provozním zaměstnancům organizace, členům valné hromady i orgánů sdružení, kolegům z pardubických neziskových organizací, pracovníkům psychiatrických zařízení. Děkujeme za důvěru uživatelům našich služeb.

Bez dobré vůle, podpory a sympatií množství konkrétních lidí by naše práce postrádala význam a perspektivu.

MUDr. Petr Hejzlar, ředitel občanského sdružení

Bc. Radka Chudomská, vedoucí samostatné organizační jednotky Výměník

Pardubice 25. května 2009