

občanské sdružení

Péče o duševní zdraví – region Pardubice

Výroční zpráva za rok 2007



Obsah:

1. Úvod – popis organizace

- Základní charakteristika
- Poslání činnosti
- Historie
- Struktura občanského sdružení
- Struktura výkonné části sdružení

2. Popis činnosti

- A. Sociální služby
- B. Rozvojové programy a projekty
- C. Programy zdravotní prevence
- D. Vzdělávací a destigmatizační aktivity

3. Hospodaření sdružení v roce 2007

- Výkaz zisku a ztráty
- Rozvaha k 31. 12. 2007
- Přehled finančních zdrojů

4. Samostatná organizační jednotka Výměník

- A. Základní charakteristika
- B. Organizační struktura a personální obsazení
- C. Popis činnosti
- D. Hospodaření jednotky Výměník v roce 2007

5. Závěr, poděkování

1. Úvod – popis organizace

➔ Základní charakteristika

Občanské sdružení **Péče o duševní zdraví – region Pardubice (dále jen PDZ)** je **nestátní, nezisková a politicky nezávislá organizace**, která se zaměřuje na rozvoj péče o duševně nemocné spoluobčany. Cílem je podpora duševně nemocných v občanských právech a sociálním postavení. Prostředkem dosažení cíle jsou aktivity, které pomáhají jejich začlenění do společnosti a zvýšení kvality jejich života.

Jsme členem střešní oborové **Asociace komunitních služeb oblasti péče o duševní zdraví**. Jsme členem Koalice neziskovek Pardubicka a valné hromady České rady humanitárních organizací.

PDZ působí **na Pardubicku, na Chrudimsku a v Hradci Králové**.

➔ Poslání činnosti

Umožnit dlouhodobě duševně nemocným lidem, aby mohli žít v prostředí podle své volby (ve svém), spokojeně (podle svého) a co nejsamostatněji (za své).

Pro naplnění poslání působíme na **3** úrovních:

Péče o duševně nemocné lidi
(provzoujeme sociálních služby)

Sít služeb v regionu

(snažíme se o zlepšení dostupnosti zdravotních, sociálních, komunálních služeb v regionu pro duševně nemocné, pořádáme vzdělávání pro profesionály pomáhajících profesí)

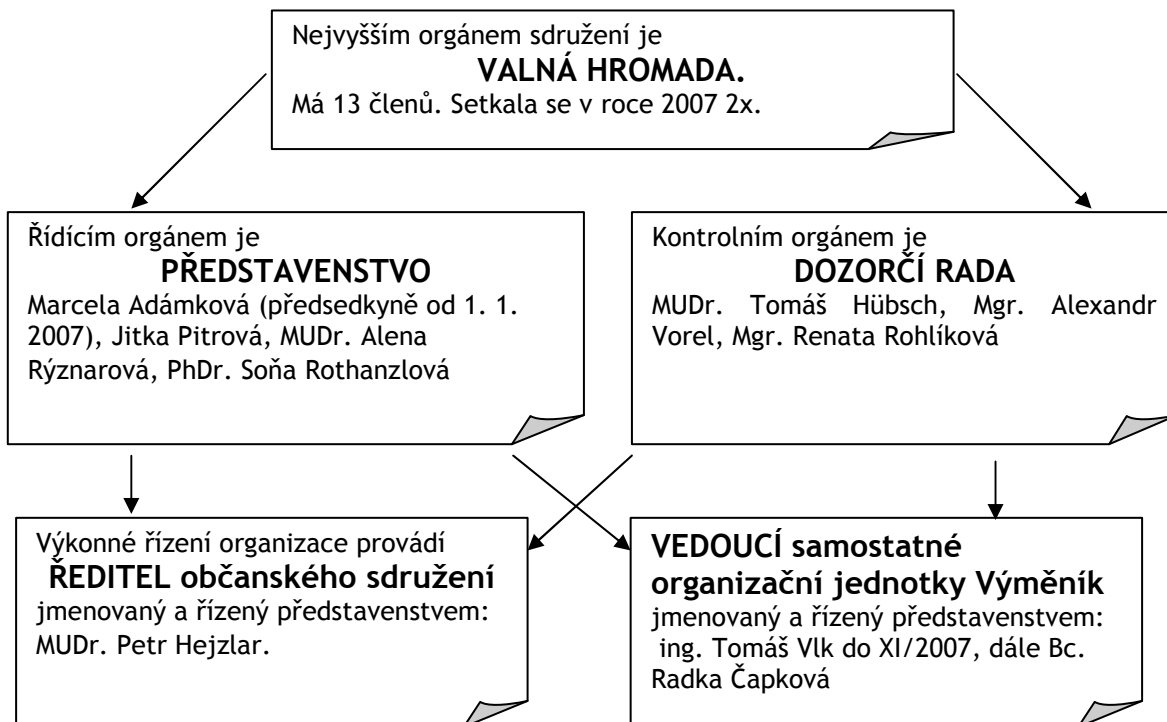
Společenská rovina

(jednáme se samosprávou a úřady, pořádáme osvětové veřejné akce)

➔ Historie

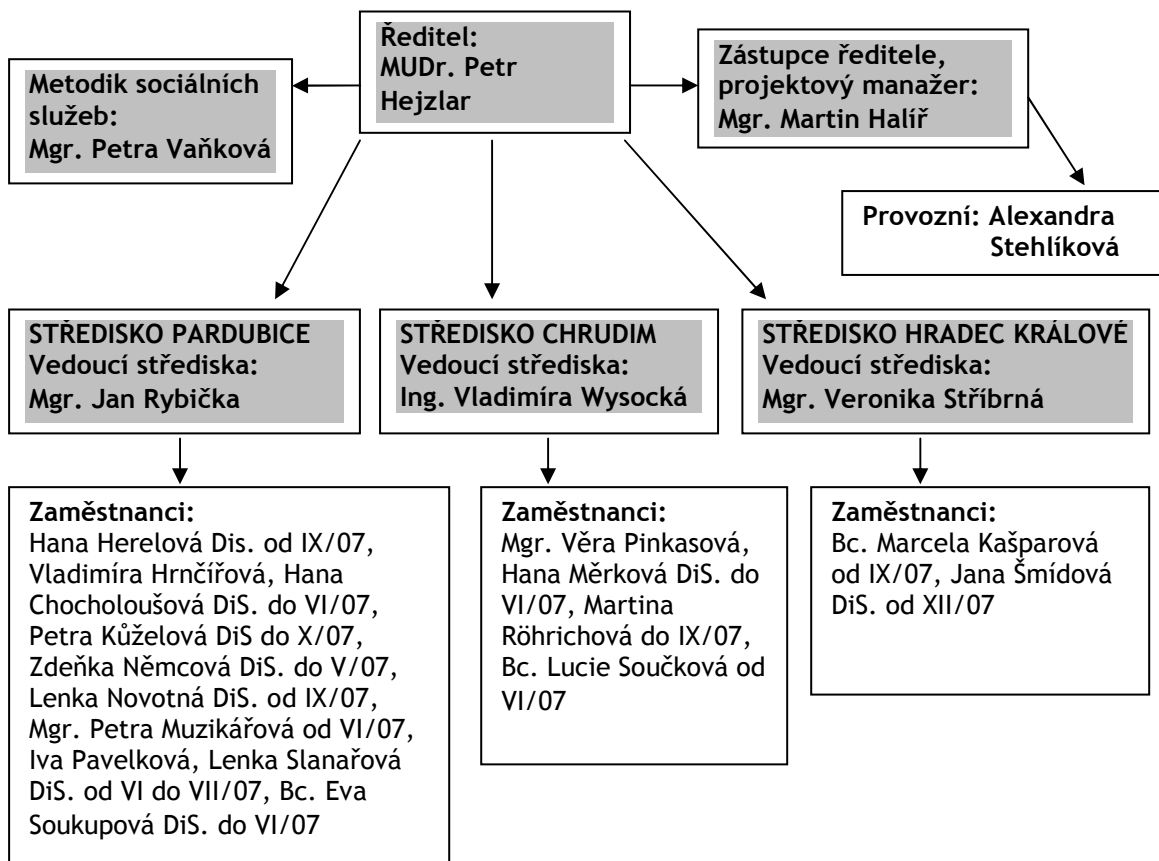
1995	Úspěch ve výběrovém řízení projektu na zavedení regionálních komunitní péče, podpora z grantu MATRA, založení občanského sdružení přípravným výborem ve složení Šimek, Bašta, Kolomazník.
1996	Start prvních komunitních služeb – klub pacientů, asistenční služba, pomoc při hledání zaměstnání. Ředitelem Španiel.
1997	Přechod financování činnosti na dotační systém (samospráva, MZ, MPSV). Ředitelem Hejzlar (dosud).
2000	Založení chráněné dílny – kavárny Výměník. Odbornou metodickou vedoucí Mgr. Petra Vaňková.
2001	Zavedení služby podporované bydlení. Vzdělání a certifikace vedoucích pracovníků (Hejzlar, Vaňková) v mezinárodním kurzu v CARE = celostní přístup v psychosociální rehabilitaci duševně nemocných, resp. v jeho české verzi (Dubnová).
2002-4	Zavádění nové metodiky služeb, zvýšení jejich kapacity. Rozšíření kavárny Výměník. Změna sídla organizace do Bělehradské ul.
2005	Úspěch ve výběrovém řízení Globálního grantu, zavedení pozice projektový manažer (Halíř). Rozšíření činnosti terénního týmu do Chrudimi. Zvýšení počtu chráněných bytů v Pardubicích na šest. Založení samostatné organizační jednotky Výměník. Rozšíření činnosti chráněné dílny o prodejnu textilu.
2006	Zahájení realizace projektu financovaného z evropského sociálního fondu, programu SROP, rozšiřování působnosti terénních služeb na celé území okresů Pardubice a Chrudim. Rozvoj činnosti v Chrudimi, rozšíření o volnočasové aktivity.
2007	Činnost rozšířena do Hradce Králové, kde poskytujeme služby následná péče a sociální rehabilitace. Přechod na novou organizační strukturu – střediska Pardubice, Chrudim, nově Hradec Králové.

Struktura občanského sdružení



Statutárními zástupci organizace jsou ze stanov předsedkyně představenstva a ředitel.
Statutárními zástupci samostatné organizační jednotky jsou předsedkyně představenstva a vedoucí jednotky.

➤ Struktura výkonné části sdružení v roce 2007



2. Popis činnosti

A. Sociální služby

➔ Úvod

- ❑ Jde o **komunitní služby**. Probíhají v přirozeném prostředí města či vesnice, nikoli za zdi institucí.
- ❑ Metody a procedury odpovídají **standardům kvality sociálních služeb**.
- ❑ Všechny uvedené služby jsou uživatelům poskytovány bezplatně.
- ❑ Hlavním rámcem služeb je **rehabilitace**. Pomáháme klientům rozvíjet dovednosti a schopnosti, o které přišli vlivem své nemoci, nebo získávat nové.
- ❑ Těžiště je ve **vztahu klient – profesionál**. Vztah důvěry je předpokladem pro klientův rozvoj.
- ❑ Organizace dbá o **supervizi** individuální a týmové práce s klienty. Vnitřní supervizi prováděla metodička Mgr. Petra Vaňková. Externí supervizi jsme v průběhu roku zadali pro každé středisko zvlášť. Supervizory jsou PhDr. Petr Klíma (Pardubice), PhDr. Vlastimil Sojka (Chrudim) a PhDr. Bohumila Baštecká (HK). Supervizi využívá pro zlepšení své práce i management organizace, pro který jako supervizor pracoval v roce 2007 Mgr. Václav Šneberger.
- ❑ Hlavní **indikace služeb**: lidé s psychózami schizofrenního okruhu a afektivními poruchami, věk nad 18 let.
- ❑ Po úvodním mapování potřeb, možností a omezení člověka, který se zajímá o některou ze služeb sdružení, dochází k týmovému rozhodnutí, zda bude se zájemcem uzavřena **smlouva o užívání sociální služby**. S vedením osobní dokumentace projevuje uživatel služby písemný **kvalifikovaný souhlas se zpracováním osobních údajů**.
- ❑ **Navazujeme na práci dalších poskytovatelů služeb pro duševně nemocné**. Nejintenzivněji spolupracujeme s psychiatrickými zařízeními (psychiatrické ambulance, psychiatrické oddělení a denní stacionář Krajské nemocnice Pardubice, Psychiatrická klinika Fakultní nemocnice Hradec Králové, Psychiatrická léčebna Havlíčkův Brod), kde aktivně vyhledáváme klienty a pomáháme s jejich přechodem do domácího prostředí.

➔ Přehled poskytovaných sociálních služeb podle středisek v roce 2007

Středisko Pardubice	Středisko Chrudim	Středisko Hradec Králové
Provoz sociálních služeb: <i>Následná péče</i> <i>Sociální rehabilitace</i> <i>Sociálně aktivizační služby</i>	Provoz sociálních služeb: <i>Následná péče</i> <i>Sociální rehabilitace</i> <i>Sociálně aktivizační služby</i>	Provoz sociálních služeb: <i>Následná péče</i> <i>Sociální rehabilitace*</i>
Kontakt: pdz-pce@pdz.cz 466 400 116	Kontakt: pdz-cr@pdz.cz 469 626 383	Kontakt: pdz-hk@pdz.cz 495 580 368

*Služba sociální rehabilitace pro Hradec Králové byla zaregistrována až v závěru roku 2007, uživatelé ji začali využívat až v roce 2008.

Ve střediscích Pardubice a Chrudim jsme měli od počátku roku 2007 zaregistrovány i služby osobní asistence a podpora samostatného bydlení. U obou se v průběhu roku ukázalo, že o ně mezi duševně nemocnými není zájem. Podle našeho názoru byl hlavním vlivem fakt, že jde o služby ze zákona hrazené a duševně nemocní mají velký problém s přiznáváním příspěvků na péči. Vzhledem k této situaci jsme registrace obou uvedených služeb zrušili a dotace, které jsme na jejich realizaci dostali od MPSV, resp. Pardubického kraje, jsme v plné výši vrátili poskytovatelům.

➤ Služby následné péče

Služba fungovala po celý rok 2007 terénní a ambulantní formou ve všech střediscích organizace. V Hradci Králové šlo o rozjezdový rok služby, takže bylo potřeba nejprve zajistit spolupráci sítě lůžkových a ambulantních psychiatrických zařízení, což se dobře dařilo.

Poslání služby: Pomáhat duševně nemocným lidem v zapojení do běžného života, zvl. po hospitalizacích v psychiatrických zařízeních.

Cíle služby:

- ☒ Zajistit základní sociální podmínky v místě bydliště uživatele.
- ☒ Vyřešit krizové situace ohrožující uživatele, jako jsou dluhy, konflikty, nevýhodné smlouvy atp.
- ☒ Naučit uživatele, aby se do ohrožujících situací příště nedostával.
- ☒ Najít a udržet kontakty na osoby v přirozeném okolí uživatele, které jej mohou podporovat.
- ☒ Zajistit a udržet kontakt uživatele s lékařskou péčí.

Zdroje financování služeb následné péče – střediska Pardubice a Chrudim - v Kč

Ministerstvo práce a sociálních věcí ČR	734 000	59%
Pardubický kraj	270 000	22%
Statutární město Pardubice*	192 850	16%
Město Chrudim**	40 000	3%
Celkem	1 236 850	100%

*dotace z fondu sociálních věcí a dotace na nájemné

** poměrná část přímé dotace z rozpočtu města alokovaná na realizaci této služby

Zdroje financování služeb následné péče – středisko Hradec Králové - v Kč

Ministerstvo práce a sociálních věcí ČR	206 729	30%
Královéhradecký kraj	236 097	35%
Statutární město Hradec Králové	235 315	35%
Celkem	678 141	100%

➤ Sociální rehabilitace

Služba fungovala po celý rok 2007 terénní a ambulantní formou ve střediscích Pardubice a Chrudim. Služba navazuje na následnou péči. V Pardubicích navíc fungovala i rehabilitace zaměřená na dovednosti vedení domácnosti, kterou jsme poskytovali uživatelům v šesti tréninkových bytech. Byty pronajímáme pro uživatele od města Pardubice.

Poslání služby: Pomáhat duševně nemocným lidem rozvíjet jejich dovednosti a vztahy s jejich okolím, aby mohli žít spokojeně a samostatně ve svém prostředí a s minimální nezbytnou mírou odborné pomoci.

Cíle služby:

- ☒ Pomocí tréninku rozvíjet schopnosti a dovednosti uživatele, které jsou potřebné pro samostatný život.
- ☒ Naučit uživatele, jak si poradit s projevy své nemoci, jak se chovat v krizových situacích a jak si včas říct o laickou či profesionální pomoc svého okolí.
- ☒ Pomoci uživateli najít cestu k dosažení jeho osobních cílů v oblasti vztahů, práce a vzdělání, volného času a bydlení.
- ☒ Najít a udržet kontakty na osoby v přirozeném okolí uživatele, které jej mohou podporovat.

Zdroje financování činnosti- – střediska Pardubice a Chrudim - v Kč

Ministerstvo práce a sociálních věcí ČR	516 000	46%
Pardubický kraj	270 000	24%
Statutární město Pardubice*	168 744	15%
Město Chrudim**	35 000	3%
Nadace BONA	23 800	2%
Ostatní – zvl. příjmy od živilů – platby nájemného a služeb v tréninkových bytech	117 489	10%
Celkem	1 131 033	100%

*dotace z fondu sociálních věcí a dotace na nájemné

** poměrná část přímé dotace z rozpočtu města alokovaná na realizaci této služby

↻ Sociálně aktivizační služby

Služba fungovala po celý rok 2007 terénní a ambulantní formou ve střediscích Pardubice a Chrudim. Službu poskytujeme individuální a skupinovou formou.

Poslání služby: Pomáhat duševně nemocným lidem v aktivním trávení volného času, aby nebyli osamělí a vyloučení ze společnosti.

Cíle služby:

- ☑ Vytvořit programy a prostředí pro trávení volného času uživatelů služeb.
- ☑ Zprostředkovat uživatelům veřejně dostupné možnosti trávení volného času a usnadnit jim využívání těchto příležitostí.
- ☑ Zprostředkovat uživatelům mezilidské kontakty, kde by mohli uplatnit svoje schopnosti a zkušenosti.

Skupinové aktivity se uskutečňují hlavně ve třech klubových zařízeních:

- ☐ **Klub „Pohoda“** v Pardubicích na Dubině, ul. Erno Košťála 1015, je určený všem duševně nemocným lidem bez rozdílu věku a je otevřený každý pracovní den. Návštěvníci jsou většinou v plném invalidním důchodu a středního až staršího věku. Polovinu pracovní doby je v klubu profesionální pracovnice, která klientům pomáhá klub vést, organizovat náplň a je připravená s klienty ve skupince či individuálně popovídat o jejich radostech i starostech.
- ☐ **Klub „Výměník“** je využíván mladšími návštěvníky. Část z nich je zaměstnána a klub jim slouží pro vyplnění a zpestření volného času. Aktivity mají více svépomocný charakter – klienti se více podílejí na jejich organizaci, ale i zde mají k dispozici profesionálního zaměstnance. Klub probíhá 1x týdně v prostorách kavárny Výměník. Klienti se scházejí k popovídání, pravidelně chodí hrát volejbal, jezdí na jednodenní turistické výlety a několikrát do roka i na víkendové pobyty mimo Pardubice.
- ☐ **Klub „Polárka“** je určený pro klienty v Chrudimi. Na základě poptávky klientů jsme zapůjčili prostory od Centra sociální pomoci a služeb města Chrudimi. Klienti se zde s podporou 1 pracovnice scházeli 1x týdně. Náplň je obdobná jako u ostatních klubů. Protože zájem klientů stále převyšuje prostorové možnosti, bylo potřeba zajistit větší prostory, které bychom mohli využívat bez časového omezení. Podařilo se nám ve stejném objektu pronajmout od města Chrudimi část prvního podlaží. V závěru roku jsme podepsali smlouvu o nájmu a zajistili potřebné opravy prostor. Zakoupili jsme také nezbytné vybavení a klub je připraven od roku 2008 fungovat v těchto nových prostorách.

Další skupinové aktivity:

- ☐ Týdenní **rekondiční pobyty** se loni uskutečnily 3 : únor Janské lázně (účastnilo se 9 uživatelů), červenec Mladkov (13 uživatelů), září Milovy (17 uživatelů).
- ☐ **Skupina nácviku praktických dovedností**
 - část věnovaná vaření – 11 setkání /6 uživatelů
 - část věnovaná praní – 7 setkání /3 uživatelé
 - část věnovaná úklidu – 7 setkání /2 uživatelé
- ☐ **Skupina nácviku komunikačních dovedností**, které proběhlo 15 setkání za účasti 8 uživatelů.
- ☐ **Hipporehabilitace** – zprostředkovali jsme pro **12 uživatelů** téměř 300 hodin hipporehabilitace.
- ☐ **Skupiny setkání rodinných příslušníků – ve spolupráci se sdružením Felicitas.**

Zdroje financování činnosti – střediska Pardubice a Chrudim - v Kč

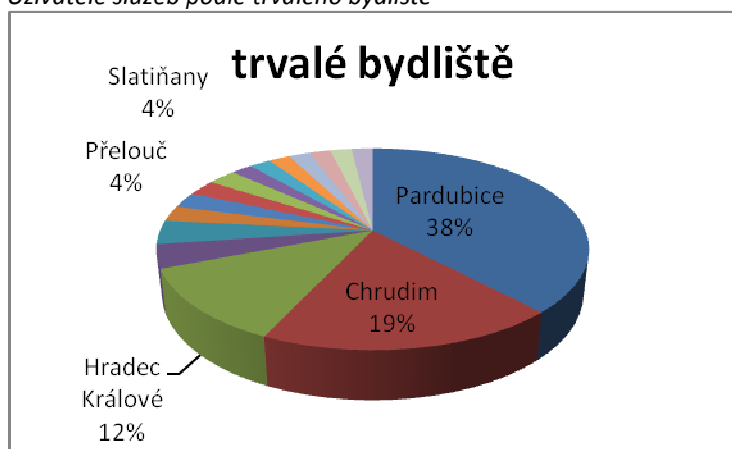
Ministerstvo práce a sociálních věcí ČR	373 000	45%
Pardubický kraj	180 000	21%
Statutární město Pardubice*	217 906	26%
Město Chrudim**	25 000	3%
Ostatní – zvl. příspěvky uživatelů na rekondiční pobyty	41 586	5%
Celkem	837 492	100%

*dotace z fondu sociálních věcí, fondu prevence kriminality, zdravotního fondu a dotace na nájemné

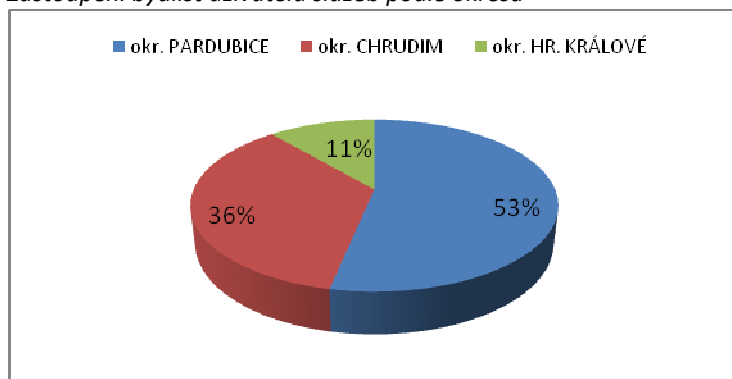
** poměrná část přímé dotace z rozpočtu města alokovaná na realizaci této služby

➤ Statistika činnosti sociálních služeb organizace v roce 2007

Uživatelé služeb podle trvalého bydliště



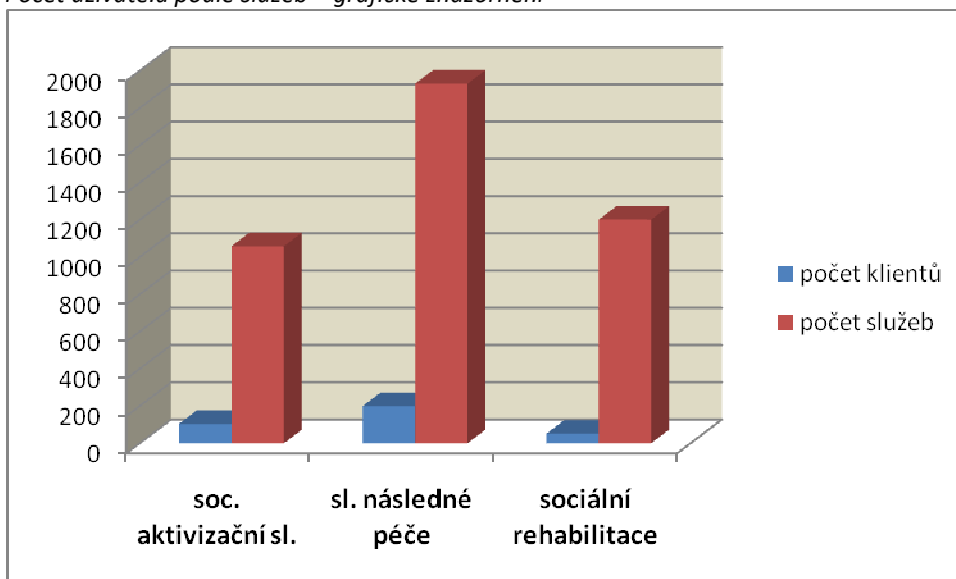
Zastoupení bydlišť uživatelů služeb podle okresů



Počet uživatelů podle služeb

sociální služba	počet klientů	počet služeb/výkonů
sociálně aktivizační služby	104	1058
služby následné péče	199	1931
sociální rehabilitace	51	1201

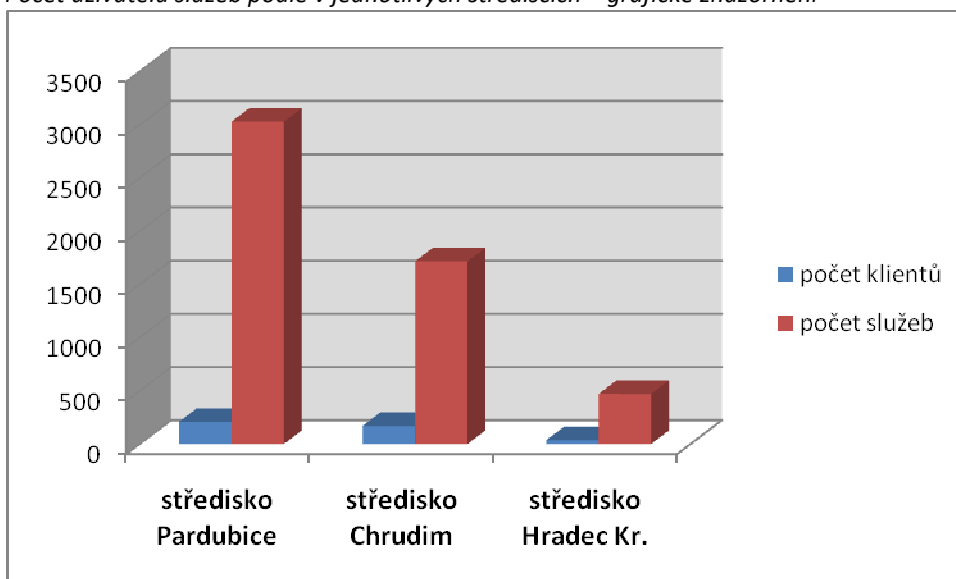
Počet uživatelů podle služeb – grafické znázornění



Počet uživatelů služeb podle v jednotlivých střediscích

středisko	počet všech uživatelů služeb	počet uživatelů – fyzické osoby	počet služeb/výkonů
středisko Pardubice	208	90	3 029
středisko Chrudim	170	60	1 717
Středisko Hradec Králové	36	19	471
CELKEM	414	169	5 017

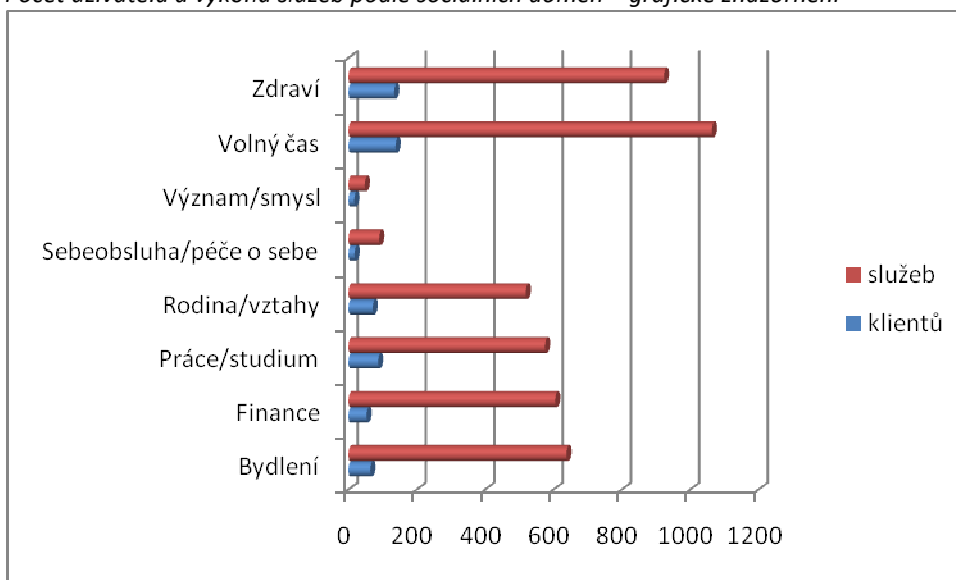
Počet uživatelů služeb podle v jednotlivých střediscích – grafické znázornění



Počet uživatelů a výkonů služeb podle sociálních domén

Sociální doména	Počet uživatelů	Počet služeb/výkonů
Bydlení	64	638
Finance	53	605
Práce/studium	87	575
Rodina/vztahy	71	519
Sebeobsluha/péče o sebe	18	90
Osobní význam/smysl	17	48
Volný čas	138	1064
Zdraví	134	923

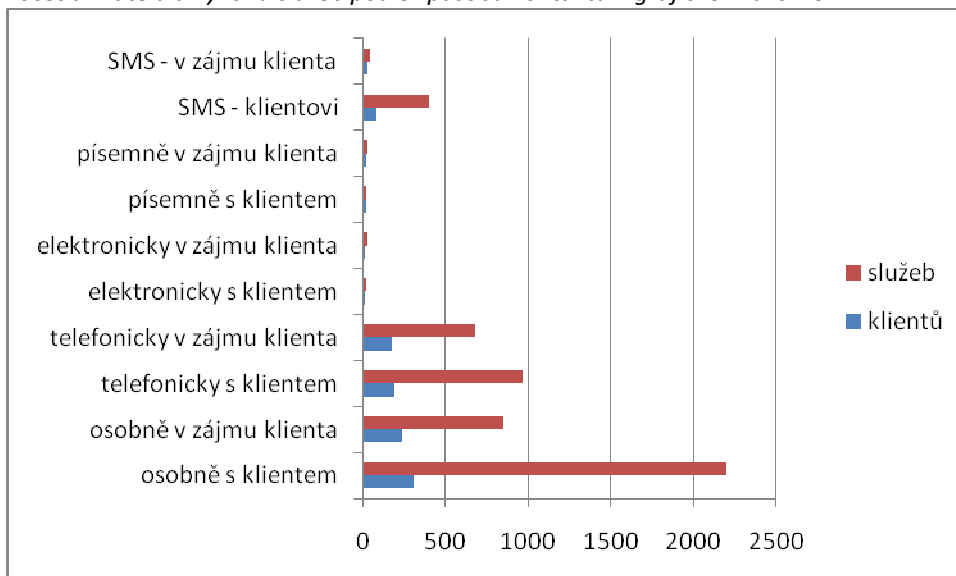
Počet uživatelů a výkonů služeb podle sociálních domén – grafické znázornění



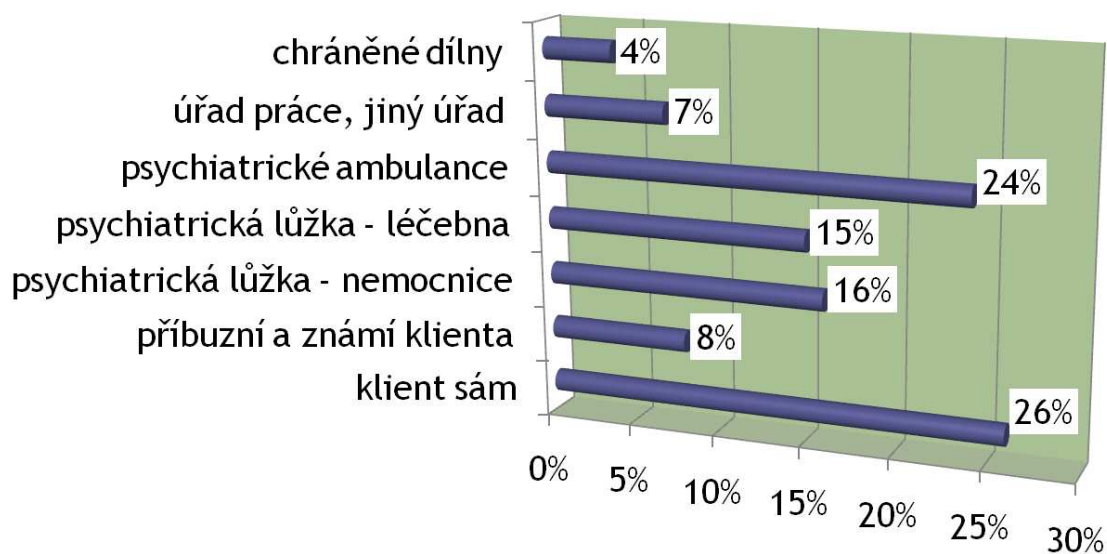
Počet uživatelů a výkonů služeb podle způsobu kontaktu

způsob kontaktu	Počet uživatelů	Počet služeb/výkonů
osobně s klientem	305	2196
osobně v zájmu klienta	232	845
telefonicky s klientem	184	964
telefonicky v zájmu klienta	168	675
elektronicky s klientem	6	14
elektronicky v zájmu klienta	10	24
písemně s klientem	13	16
písemně v zájmu klienta	13	24
SMS - klientovi	80	399
SMS - v zájmu klienta	26	40

Počet uživatelů a výkonů služeb podle způsobu kontaktu – grafické znázornění



Zdroje doporučení klientů



B. Rozvojové programy a projekty

➔ Projekt posílení kapacity managementu

Projekt „**Zvýšení kvality poskytovaných služeb občanského sdružení Péče o duševní zdraví - region Pardubice prostřednictvím posílení manažerské kapacity organizace**“ jsme realizovali v rámci opatření 2.3. (globální grant) Operačního programu Rozvoj lidských zdrojů spolufinancovaného z Evropského sociálního fondu. Rozpočet projektu činil 649 500,- Kč na 18 měsíců a byl plně hrazen grantem.

Realizace začala od 15. 8. 2005. V rámci projektu jsme přijali na místo projektového manažera Mgr. Martin Halíř, který se stal koordinátorem celého projektu.

Zaměřili jsme se zejména na oblasti:

- vytvoření a další **rozvoj vzdělávacích programů** dovnitř i vně organizace
- vytvoření kvalitního **strategického plánu** pro období dalších tří let ve spolupráci s externím lektorem
- revize a **tvorba vnitřních předpisů** k naplnění Standardů kvality sociálních služeb MPSV
- vytvoření nové pozice – **projektový manažer** a zaškolení nového zaměstnance na tuto pozici
- školení a supervizní podpora managementu organizace
- zavedení mechanismů **vnitřní kontroly a hodnocení** organizace

Kromě specifických školení a supervize se organizace jsme se připravovali na budoucí inspekce kvality sociálních služeb. V rámci výjezdních zasedání za účasti zaměstnanců, zástupců orgánů sdružení a zástupců uživatelů služeb jsme během roku 2006 vytvořili strategický rozvojový plán.

Projekt jsme úspěšně zakončili k 15. 2. 2007. Všechny plánované cíle projektu jsme naplnili.

Tento projekt je spolufinancován Evropským sociálním fondem a státním rozpočtem České republiky.



➔ Projekt zvýšení dostupnosti terénní sociální podpory duševně nemocným v Pardubickém kraji

Projekt „**Rozvoj terénní sociální podpory dlouhodobě duševně nemocných lidí v Pardubickém kraji**“ realizuje organizace od května 2006. Projekt jsme připravili ve spolupráci s První regionální rozvojovou, a.s. Projekt je financován Evropským sociálním fondem v rámci Společného regionálního operačního programu, opatření 3.2. Zabránění sociální exkluze v regionech. Přípravu žádosti financovalo Statutární město Pardubice.

Cílem projektu je

1. Rozšířit dostupnost sociální podpory duševně nemocným do celého území okresů Pardubice a Chrudim, čímž se současná dostupnost prakticky zdvojnásobí.

2. Zřídit nová pracovní místa terénních sociálních pracovníků, připravit jim pracovní zázemí a proškolit je.

Během roku 2007 se zvýšil počet nově vytvořených pracovních míst pro terénní pracovníky. V roce 2007 se v souladu s projektovým harmonogramem činnost zaměřila na vyhledávání potřebných nemocných lidí prostřednictvím obecních úřadů, psychiatrických ambulancí a praktických lékařů. Zbývá nám naplnit i poslední, páté, pracovní místo. Projekt potrvá do konce dubna 2008.



C. Programy zdravotní prevence

➔ Prevence relapsu schizofrenních onemocnění

Projekt realizovaný v rámci podpory zdravotních programů Pardubickým krajem. Cílem bylo provést **psychoedukační kurz** o projevech, léčbě, včasném rozpoznání příznaků nemoci atp. pro lidi nemocné schizofrenií a jejich příbuzné. Kurz se uskutečnil od října do listopadu 2007. Probíhal ve 2 paralelních skupinách, patientské a příbuzenské, a sestával ze 6 setkání po 2 výukových hodinách. Zúčastnilo se **7 nemocných a 9 jejich blízkých**. Kurz lektorovali psychiatr **MUDr. Tomáš Hübsch** a psychologka **PhDr. Soňa Rothanzlová**.

Zdroje financování projektu

Pardubický kraj – Podpora programů zdravotní politiky	25 000	88%
Vlastní zdroje organizace	3 328	12%
Celkem	28 328	100%

➔ Zvýšení informovanosti lékařů prvního kontaktu o následné sociální podpoře pro duševně nemocné

Projekt realizovaný v rámci podpory zdravotních programů Pardubickým krajem. V souladu s plánem projektu jsme připravili a realizovali 2 semináře pro praktické lékaře v okresech Pardubice a Chrudim. Vytvořili jsme instruktážní informační materiál. Původně plánované vzdělávání jsme rozšířili o téma preventivní opatření při předcházení komplikací při užívání antipsychotické farmakoterapie. Vzhledem k tomu, že jsme museli oproti plánu výrazně redukovat celkové náklady realizace projektu (pozn.- nebyla nám přidělena požadovaná dotace Min. zdravotnictví), upustili jsme od interaktivní webové prezentace.

Podařilo se vytvořit přehledný informační materiál po praktické lékaře. Podařilo se zorganizovat 2 semináře pro praktické lékaře (11. 12. 07 v Chrudim a o den později v Pardubicích). Účast lékařů na seminářích sice nebyla velká, ale všem nezúčastněným jsme materiál rozeslali později poštou, aby v každé ordinaci byl k dispozici. Materiál je nadále k dispozici a je možno ho stáhnout na našich webových stránkách.

Zdroje financování projektu

Pardubický kraj – Podpora programů zdravotní politiky	20 000	86%
Vlastní zdroje organizace	3 283	14%
Celkem	23 283	100%

D. Vzdělávací a destigmatizační aktivity

➔ Týden pro duševní zdraví

Týden pro duševní zdraví (TDZ) je osvětová a kulturní akce, která se v České republice pořádá již 16 let. Snaží se upozornit veřejnost na problémy duševně nemocných lidí a na služby, které jsou jim poskytovány. Akce má i destigmatizační význam, protože působí na předsudky veřejnosti vůči duševně nemocným.

TDZ se koná v Pardubicích poslední celý týden v září, loni to byl již **dvanáctý ročník**. PDZ je hlavním organizátorem. Naší koncepcí je ukázat duševní zdraví jako nesamozřejmou kvalitu života, která může být ohrožena nejen genetickými a stresovými, ale i rodinnými a sociálními vlivy.

Program z roku 2007 (stručná verze) :

Pondělí 17.9.

Vernisáž výstavy „Zdeněk Košek: Počasí a jiné kresby“ 16,30 – 17,30h. Hudební vystoupení – Jiří Konvrzek. Výstava trvá do 5.10. Klub 29, ul. Sv. Anežky České 29.

- Trh psychoslužeb**, 15 – 17h., ve stáncích na Pernštýnském náměstí vás seznámí se svojí činností pracovníci služeb pro duševně nemocné nebo pro lidi v psychické či sociální krizi.
- Koncert: Jiří Konvrzek** vystoupí od 18h. v Divadle 29, ul. Sv. Anežky České 29.
- SKP – CEDR** zve až do 21. 9. do prodejny výrobků chráněných dílen v prodloužené pracovní době 8 – 16h. Jana Palacha 324.

Úterý 18.9.

- Výstava obrazů a fotografií** členů a příznivců sdružení Kolumbus. Vernisáž výstavy od 18h. Kavárna Výměník, Pardubice - Polabiny, Mladých 325.
- Den otevřených dveří v Centru psychosociální pomoci – Rodinné a manželské poradně Pardubického kraje**, 9 – 14h. Informace o činnosti a službách poradny. A. Krause 1995.
- Týden otevřených dveří ve Středisku výchovné péče Pyramida**, 18. 9. až 21.9., 9 – 16h. Možnost prohlídky zařízení, práce ve výtvarné dílně a vyzkoušení arteterapeutických technik, seznámení s metodou EEG biofeedback. Sokolovská ul. 146, Rybitví.
- Den otevřených dveří ve VIDA CENTRU**, poradensko informačním centru pro oblast duševního zdraví a nemoci. 13 - 18h., Závodu míru 109 (nad Velvetem).
- Den otevřených dveří v občanském sdružení Amalthea. 9 – 16h. Představení činnosti organizace. Od 10h. přednáška o náhradní rodinné péči s účastí pěstounů. Zborovského nám. 2018 (budova Salesiánského střediska mládeže).**
- Promítání filmu z archivu festivalu jeden svět.** Od 18h. „To je moje rodina“ (USA 2000), „Chačipe“ (ČR 2005), dětský domov jako místo pro život. Následuje beseda s pěstouny a pracovníky Amalthea o. s. Klub 29, ul. Sv. Anežky České 29.
- Divadelní představení: Secondhand women - Už muž.** Představení Už muž mezinárodního divadelního souboru Secondhand Women (ČR, Island, Dánsko) se stalo divadelní událostí letošní jarní sezóny. Od 20h. v Divadle 29.

Středa 19.9.

- Šachová simultánka primáře psychiatrie Krajské nemocnice Pardubice MUDr. Kolomazníka se zájemci z řad veřejnosti. 16 – 18h., Kavárna Evropa, Pernštýnské náměstí.**
- Muzikoterapeutický koncert: „Kouzlení se šamanskými bubny“.** Koncert sboru žáků ZŠ a PŠ Svítání pod vedením PaedDr.Holcera se koná od 18h. v Divadle 29.

Čtvrtek 20.9.

- Den otevřených dveří v Ambulantním centru a Kontaktním centru občanského sdružení Laxus. 9 – 15h. Informace o činnosti a službách pro lidi ohrožené drogovou závislostí. Češkova 2701.**
- Den otevřených dveří v Základní škole a Praktické škole SVÍTÁNÍ, o.p.s. a Speciálně pedagogickém centru. 9 – 14h. Informace o činnosti, ukázky výuky a terapií. Komenského 432.**
- Přednáška a beseda k výstavě „Zdeněk Košek: Počasí a jiné kresby“.** Přijede besedovat autor a kulturoložka Mgr. Zemánková, která bude přednášet o art brut a promítne dokument „Zdeněk Košek“. 17 - 18,30h., Klub 29.
- Divadelní představení: Bohnická divadelní společnost – Sestřičky/ 3S projekt.** Postavy hry „Tři sestry“ A. P. Čechova v maggi-kostkách Bohnické divadelní společnosti. Od 20h. v Divadle 29.

Pátek 21.9.

- Psychoterapeutický seminář. 9 – 12h. MUDr. Jan Zbytovský: „Aplikace KBT v sexuologii“.** Divadlo 29, ul. Sv. Anežky České 29.
- Koncert: Petr Váša a Ty Syčáci. Brněnský básník, zpěvák a performer Petr Váša a skupina Ty Syčáci přijíždějí opět do Pardubic. Od 20h. v Divadle 29.**

Zdroje financování akce

Statutární město Pardubice – Kulturní fond politiky	25 000	56%
Grant firmy Eli Lilly	10 000	22%
Vlastní zdroje organizace	10 000	22%
Celkem	45 000	100%

➤ Semináře a kurzy

➤ Psychoterapeutické semináře

Ve spolupráci s Východočeským institutem psychoterapie jsme v roce 2007 zorganizovali **3 psychoterapeutické semináře** s průměrnou návštěvou 60 lidí. Na semináře navazovaly **workshopy** pro užší skupiny návštěvníků, které měly za cíl procvičit konkrétní psychoterapeutickou metodu. Workshopy navštívilo celkem 45 lidí.

PhDr. **Zdeněk Rieger**: seminář a workshop „Setkávání s rodinami s problémem“ (26. 1. 2007). Dr. Rieger je renomovaný rodinný terapeut a autor knih „Ostrov rodiny“, „Lod' skupiny“ a řady dalších odborných publikací.

PhDr. **Veronika Čermáková**: seminář „Supervize v pomáhajících profesích“ a workshop „Tvořivé přístupy v supervizi – práce s metaforou, symboly, příběhem...“ (13. 4. 2007). Dr. Čermáková pracuje jako klinická psycholožka, psychoanalytická psychoterapeutka a supervizorka.

MUDr. **Jan Zbytovský**: seminář „Aplikace kognitivně behaviorální terapie v sexuologii“ a workshop „Nácvikové metody v léčbě sexuálních dysfunkcí“ (21. 9. 2006). Dr. Zbytovský je psychiatr a sexuolog, vede výcviky v KBT.

➤ Kurz Psychiatrické minimum

Otevřený kurz jsme zorganizovali v listopadu. Lektorovali MUDr. Hejzlar a Mgr. Halíř. Zúčastnilo se 19 osob.

➤ Kurz Psychosociální rehabilitace

Otevřený kurz jsme zorganizovali v červnu. Lektorovali MUDr. Hejzlar a Mgr. Vaňková. Zúčastnilo se 8 osob.

➤ Ostatní vzdělávání

Dlouhodobé vzdělávání pro pracovníky Domova na hradě Rychmburk. Toto sociální zařízení se z domova důchodců transformuje na domov se zvláštním určením s cílovou skupinou dlouhodobě duševně nemocní. Personál je zapotřebí připravit na práci s jinou cílovou skupinou. Připravili jsme jednoroční cyklus seminářů v oblastech psychiatrické minimum, vztah profesionál – uživatel služeb, psychosociální rehabilitace. Zahájeno v červnu 2006, ukončeno v červnu 2007. Lektorovali MUDr. Hejzlar a Mgr. Halíř. Od podzimu má kurz volné pokračování v případových konzultacích.

3. Hospodaření v roce 2007

➔ Hospodaření občanského sdružení bez samostatné organizační jednotky

Výkaz zisku a ztráty k 31. 12. 2007 v celých tis. Kč

Název ukazatele	Hlavní činnost
Náklady	
Spotřebované nákupy	252
Spotřeba materiálu	57
Spotřeba energie	194
Služby	1 433
Opravy a udržování	104
Cestovné	55
Ostatní služby	1 272
Osobní náklady	2 631
Mzdové náklady	2 587
Zákonné sociální pojištění	897
Daně a poplatky	0
Silniční daň	0
Ostatní náklady	137
Úroky	45
Jiné ostatní náklady	92
Odpisy, prodaný majetek, tvorba rezerv	391
Odpisy dlouhodobého nehmotného a hmotného majetku	391
Poskytnuté příspěvky	3
Poskytnuté členské příspěvky	3
Náklady celkem	5 700
Výnosy	
Tržby za vlastní výkony a zboží	141
Tržby z prodeje služeb	140
Tržby za vlastní výrobky	1
Ostatní výnosy	494
Úroky	2
Jiné ostatní výnosy	493
Přijaté příspěvky	9
Přijaté příspěvky (dary)	5
Přijaté členské příspěvky	4
Provozní dotace	5 101
Výnosy celkem	5 746
Hospodářský výsledek před zdaněním	45
Hospodářský výsledek po zdanění	45

Rozvaha k 31. 12. 2007

V celých tisících Kč	Stav k 1. 1. 2007	Stav k 31. 12. 2007
Aktiva		
Dlouhodobý majetek	21	21
Dlouhodobý nehmotný majetek	101	132
<i>Software</i>	36	66
<i>Drobný dlouhodobý nehmotný majetek</i>	65	65
Dlouhodobý hmotný majetek	580	910
<i>Stavby</i>	25	0

<i>Samostatné movité věci</i>	65	65
<i>Drobný dlouhodobý hmotný majetek</i>	490	845
Oprávký k dlouhodobému majetku	660	1 021
<i>Oprávký k softwaru</i>	36	66
<i>Oprávký k drobnému dlouhodobému nehmotnému majetku</i>	65	65
<i>Oprávký ke stavbám</i>	25	0
<i>Oprávký k samostatným movitým věcem</i>	44	44
<i>Oprávký k drobnému dlouhodobému hmotnému majetku</i>	490	845
Krátkodobý majetek	2 435	2 878
Pohledávky	1 661	2 038
<i>Odběratelé</i>	1 351	1 034
<i>Poskytnuté provozní zálohy</i>	51	67
<i>Pohledávky za zaměstnanci</i>	0	0
<i>Nároky na dotace</i>	259	707
<i>Dohadné účty aktivní</i>	0	229
Krátkodobý finanční majetek	583	835
<i>Pokladna</i>	50	22
<i>Bankovní účty</i>	533	813
Jiná aktiva celkem	191	5
<i>Náklady příštích období</i>	4	5
<i>Příjmy příštích období</i>	187	0
Aktiva celkem	2 456	2 899
Pasiva		
Vlastní zdroje	116	161
Jmění celkem	57	115
<i>Vlastní jmění</i>	57	57
Výsledek hospodaření	58	45
<i>Účet výsledku hospodaření</i>	X	45
<i>Výsledek hospodaření ve schvalovacím řízení</i>	188	X
<i>Nerozdělený zisk, neuhrazená ztráta z let minulých</i>	- 129	0
Cizí zdroje	2 340	2 739
Dlouhodobé závazky	731	816
<i>Dlouhodobé bankovní úvěry</i>	731	816
Krátkodobé závazky	280	889
<i>Dodavatelé</i>	4	99
<i>Ostatní závazky</i>	2	4
<i>Zaměstnanci</i>	6	0
<i>Ostatní závazky vůči zaměstnancům</i>	0	0
<i>Závazky ze sociálního zabezpečení a zdravotního pojištění</i>	90	197
<i>Ostatní přímé daně</i>	23	61
<i>Závazky ze vztahu ke státnímu rozpočtu</i>	0	65
<i>Závazky ze vztahu k rozpočtu orgánů územ. správních celků</i>	0	139
<i>Jiné závazky</i>	155	324
Jiná pasiva celkem	1 329	1 034
<i>Výdaje příštích období</i>	1 329	1 034
Pasiva celkem	2 456	2 899

Přehled zdrojů poskytnutých dotací a dalších příjmů v celých tis. Kč k 31. 12. 2007

Ministerstvo práce a sociálních věcí ČR	1 830	31,8%
Pardubický kraj	765	13,3%
Královéhradecký kraj	236	4,1%
Statutární město Pardubice	624	10,9%
Statutární města Hradec Králové	235	4,1%
Město Chrudim	100	1,7%
Nadace, jiné subjekty (Nadace Bona, fa Eli Lilly)	34	0,6%
Evropské fondy	1 305	22,7%
Přijaté příspěvky a dary	9	0,2%
Příjmy od uživatelů (rekondiční pobyty, tréninkové byty)	159	2,8%
Ostatní příjmy, vč. vlastních zdrojů	449	7,8%
Celkem	5 746	100%

4. Samostatná organizační jednotka Výměník (dále SOJ)

A. Základní charakteristika

☞ ZÁKLADNÍ CHARAKTERISTIKA SOJ

Výměník je samostatná organizační jednotka občanského sdružení Péče o duševní zdraví – region Pardubice.

☞ POSLÁNÍ ČINNOSTI SOJ

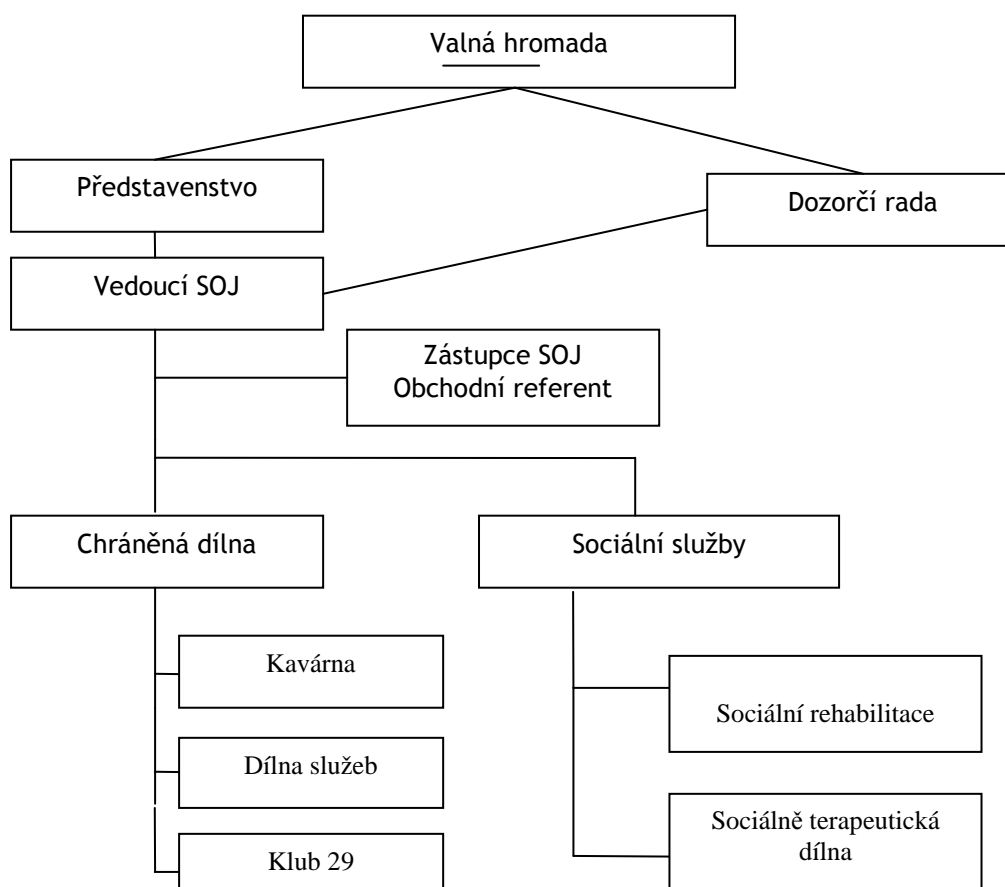
„Pomáhat zdravotně a sociálně handicapovaným lidem, zejména duševně nemocným, k návratu a uplatnění ve společnosti rozvíjením možností jejich pracovní a sociální rehabilitace.“

Poslání naplňujeme provozováním chráněných dílen pro lidi s duševním onemocněním a poskytováním sociálních služeb pro lidi s duševním onemocněním.

☞ HISTORIE SOJ

Ke zřízení samostatné organizační jednotky s vlastní právní subjektivitou sdružení přistoupilo po nabití platnosti Zákona o zaměstnanosti, který upravil podmínky pro uznání chráněných dílen. Předpokladem založení bylo schválení změny stanov sdružení valnou hromadou, přijetí upravené podoby na vědomí Ministerstva vnitra a konečně schválení statutu jednotky valnou hromadou. Existence jednotky byla oficiálně započata k 1. 1. 2005

B. Organizační struktura a personální obsazení



Personální obsazení:

Vedoucí SOJ:

Ing. Vlk Tomáš: 1. 1. 2007 – 3. 12. 2007
 Bc. Čapková Radka: 4. 12. 2007 – 31. 12. 2007

Zástupce vedoucího SOJ, Obchodní referent:

Jitka Pitrová: 1. 1. 2007 – 31. 12. 2007

Provozní vedoucí Chráněné dílny KAVÁRNA:

Věra Kavanová: 1. 1. 2007 – 31. 12. 2007

Provozní vedoucí Chráněné dílny DÍLNA SLUŽEB:

Žouželková Jindřiška 1. 1. 2007 – 31. 10. 2007
 Pitrová Jitka: 1. 11. 2007 – 31. 12. 2007

Provozní vedoucí Chráněné dílny KLUB 29:

Jakubičková Radka, DiS: 1. 1. 2007 – 12. 1. 2007
 Vodvárka Adam: 1. 1. 2007 – 30. 6. 2007

Pracovník v sociálních službách – sociální rehabilitace:

Kavanová Věra: 1. 1. 2007 – 31. 12. 2007

Pracovník v sociálních službách – sociálně terapeutická dílna:

Žouželková Jindřiška 1. 1. 2007 – 31. 10. 2007
 Pitrová Jitka: 1. 11. 2007 – 31. 12. 2007

C. Popis činnosti

☞ Sociální služby

V souladu se Zákonem č. 108/2006 Sb. poskytujeme dvě sociální služby: Sociální rehabilitaci a sociálně terapeutickou dílnu.

- Poslání sociálních služeb je prostřednictvím sociální rehabilitace a sociálně terapeutické dílny umožnit celoročně, v pracovních dnech, duševně nemocným lidem posílit jejich nezávislost, soběstačnost a sebevědomí, aby se mohli snadněji zařadit do prostředí dle své volby.
- Cílem sociálních služeb je pro uživatele zvládnutí schopností a dovedností potřebných k péči o vlastní osobu, soběstačnost a dalších činností vedoucích k sociálnímu začlenění. Zvládnutí kontaktů se společenským prostředím. Znalost vyhledání kontaktů v případě potřeby pomoci např. při uplatňování lidských práv, zájmů, nebo při obstarávání osobních záležitostí v rámci základního sociálního poradenství.
- Cílovou skupinou jsou mladí dospělí a dospělí s duševním onemocněním s bydlištěm v Pardubickém kraji, s možností dojíždění do služby. Jde o osoby se sníženou mírou schopností a dovedností potřebných k samostatnému životu, kteří vyžadují cílenou podporu při získávání či zdokonalování sociálních návyků a dovedností. Neřešené důsledky či následky těchto onemocnění je ohrožují sociálním vyloučením.
- Statistické údaje: uživatelé dochází do služby na základě jejich individuálních potřeb a cílů, které jsou stanoveny a zaznamenány v jejich individuálním plánu. V rámci sociální rehabilitace a sociálně terapeutické dílny je práce s uživatelem velmi intenzivní. Každý z uživatelů dochází do služby v průměru 4x týdně na 5 hodin. Vzhledem k polovičnímu úvazku pracovníků v sociálních službách a snaze zachování kvality sociálních služeb je jejich kapacita omezena.

➤ **Tabulka: statistické údaje sociálních služeb**

	<i>Sociální rehabilitace</i>	<i>Sociálně terapeutická dílna</i>	
Počet klientohodin SR – přímá práce s uživateli	799	Počet klientohodin STD – přímá práce s uživateli	861
Počet klientohodin SR – Administrativní, vedení dokumentace	183	Počet klientohodin STD – Administrativní, vedení dokumentace	121
Počet uživatelů, kteří našli uplatnění na chráněném trhu práce	3	Počet uživatelů, kteří našli uplatnění na chráněném trhu práce	3

☞ Chráněné dílny

Chráněné dílny jsou určeny lidem s duševním onemocněním. Slouží především k jejich rehabilitaci. Zaměstnanci se zdravotním postižením zde vykonávají, v přímém kontaktu s veřejností, různé práce. Pracovní zátěž je postupně zvyšována a směřuje k nácvičení a zlepšení jejich samostatnosti a zodpovědnosti. Cílem je jejich přechod na náročnější pracovní místo v méně chráněných podmínkách nebo do běžného zaměstnání.

Ve spolupráci s Úřadem práce poskytujeme lidem s handicapem pracovní rehabilitaci – formou přípravy k práci.

Chráněná dílna KAVÁRNA – je provozována v místě sídla organizace (tj. ulice Mladých 325, Pardubice). Zaměstnanci se zdravotním postižením zde vykonávají práci pomocných barmanů a kuchařů. V KAVÁRNĚ bývají, kromě běžného provozu, organizovány výstavy obrazů, fotografií. Organizujeme zde také rodinné či firemní oslavy.

Chráněná dílna DÍLNA SLUŽEB – je provozována v místě sídla organizace (tj. ulice Mladých 325, Pardubice). Zaměstnanci se zdravotním postižením zde vykonávají práce pomocných dělníků v textilní výrobě, pomocných švadlen. Činnost DÍLNY SLUŽEB je zaměřena na opravy oděvů, šití dekorativních předmětů, praní a žehlení pro soukromé osoby, ale i firmy (např. FOXCONN, restaurace Špalda) a prodej použitého textilního zboží. Provádíme také drobné kompletační práce.

Chráněná dílna KLUB 29 – zajištění provozu hostinské činnosti v Divadle 29 (ulice Anežky České, Pardubice). Činnost chráněné dílny byla z ekonomických důvodů ukončena k 30. 6. 2007. Provoz převzal jiný provozovatel již bez režimu chráněné dílny.

Chráněná dílna – zaměstnávání lidí se zdravotním postižením k 31. 12. 2007

	CHD KAVÁRNA	CHD DÍLNA SLUŽEB	CHD KLUB 29	celkem
Fyzický počet zaměstnanců OZP	2	4	0	6
Fyzický počet zaměstnanců TZP	4	5	0	9
CELKEM	6	9	0	15

➤ Náhradní plnění

Ve spolupráci s firmou EMADO poskytujeme náhradní plnění ve smyslu Zákona č. 1/1991 Sb. o zaměstnanosti, ve znění zákona č. 435/2004 Sb.

D. Hospodaření samostatné organizační jednotky

Výkaz zisku a ztráty k 31. 12. 2007

V celých tisících Kč.	Činnosti		celkem
	Hlavní	hospodářská	

Náklady

Spotřebované nákupy	151	1 009	1 160
Spotřeba materiálu	81	78	159
Spotřeba energie	70	13	83
Prodané zboží	0	918	918
<i>Kavárna</i>	0	461	461
<i>Dílna služeb</i>	0	363	363
<i>Klub 29</i>	0	94	94
Služby	146	284	430
Opravy a udržování	9	7	16
Cestovné	3	4	7
Ostatní služby	134	273	407
Osobní náklady	1 809	276	2 085
Mzdové náklady	1 343	245	1 588
Zákonné sociální pojištění	466	31	497
Daně a poplatky	0	2	2
Daň silniční	0	2	2
Ostatní náklady	0	33	33
Jiné ostatní náklady	0	33	33
Náklady celkem	2 106	1 604	3 710

Výnosy

Tržby za vlastní výkony a zboží	0	1 715	1 715
Tržby z prodeje služeb	0	74	74
<i>Dílna služeb</i>	0	74	74
Tržby z prodeje zboží	0	1 641	1 641
<i>Kavárna</i>	0	815	815
<i>Dílna služeb</i>	0	641	641
<i>Klub 29</i>	0	185	185
Ostatní výnosy	0	16	16
Jiné ostatní výnosy	0	16	16
Přijaté příspěvky	0	0	0

Dary	0	0	0
Provozní dotace	2 106	0	2 106
Provozní dotace	2 106	0	2 106
Výnosy celkem	2 106	1 731	3 837
Hospodářský výsledek před zdaněním	0	127	127
Hospodářský výsledek po zdanění	0	127	127

Rozvaha k 31. 12. 2007

V celých tisících Kč.	Stav k 1. 1. 2007	Stav k 31. 12. 2007
Aktiva		
Dlouhodobý majetek	0	0
Dlouhodobý hmotný majetek	82	156
<i>Drobný dlouhodobý hmotný majetek</i>	82	156
Oprávkky k dlouhodobému majetku	-82	-156
<i>Oprávkky k drobnému dlouhodobému majetku</i>	-82	-156
Krátkodobý majetek	422	513
Zásoby	46	8
<i>Zboží na skladě a v prodejnách</i>	46	8
Pohledávky	128	140
<i>Odběratelé</i>	48	52
<i>Poskytnuté provozní zálohy</i>	80	88
Krátkodobý finanční majetek	248	365
<i>Pokladna</i>	41	69
<i>Bankovní účty</i>	207	296
Aktiva celkem	422	513
Pasiva		
Vlastní zdroje	105	231
Výsledek hospodaření	105	231
<i>Účet výsledku hospodaření</i>	0	127
<i>Výsledek hospod. Ve schval. Řízení</i>	105	0
<i>Nerozdělený zisk, neuhrazená ztráta minulých let</i>	0	105
Cizí zdroje	317	282
Krátkodobé závazky	317	282
<i>Dodavatelé</i>	42	43
Ostatní závazky	10	0
<i>Zaměstnanci</i>	36	27
Závazky k institucím sociálního zabezpečení a veřejného zdravotního pojištění	61	55
Ostatní přímé daně	8	7
Daň z přidané hodnoty	72	47
Jiné závazky	88	78
Pasiva celkem	422	513

Přehled zdrojů poskytnutých dotací a dalších příjmů k 31. 12. 2007

	Tis. Kč.	%
Ministerstvo práce a sociálních věcí	509	13,2
Úřad práce v Pardubicích	1 427	37,4
Pardubický kraj	120	3,1
Statutární město Pardubice	50	1,3
Ostatní	0	0
Vlastní hospodářská činnost (výnosy)	1 731	45
Celkem	3 837	100%

5. Závěr, poděkování

Děkujeme všem institucím a osobám, jež nám poskytly finanční dotaci, finanční či věcný dar, sponzorsky provedenou službu, informační i lidskou podporu a všem, kteří s námi spolupracovali při realizaci našich programů. Děkujeme (v abecedním pořadí):

- ✓ Asociaci komunitních služeb v oblasti péče o duševní zdraví za informační podporu a možnost setkávání z kolegy z partnerských organizací
- ✓ firmě BKP stavební stroje za finanční dar
- ✓ Centru pro rozvoj péče o duševní zdraví za informační podporu
- ✓ Centru sociální pomoci a služeb města Chrudimi za spolupráci při péči o uživatele služeb a za poskytnutí prostor pro setkávání uživatelů
- ✓ České církvi evangelické v Chrudimi za věcný dar
- ✓ Českému rozhlasu Pardubice za mediální podporu
- ✓ České radě humanitárních organizací za informační podporu
- ✓ České spořitelně za finanční dar
- ✓ Divadlo 29 za spolupráci při realizaci Týdne pro duševní zdraví a psychologických seminářů
- ✓ Domově na hradě Rychmburk za projektovou spolupráci
- ✓ firmě Eli Lilly CZ za poskytnutí grantu
- ✓ firmě Famos za věcný dar
- ✓ firmě International Powers Opatovice za poskytování výhodného pronájmu nebytových prostor
- ✓ Královéhradeckému kraji za poskytnutí dotace a dobrou spolupráci s odborem sociálních věcí a zdravotnictví
- ✓ firmě M – byt za věcný dar
- ✓ Městu Chrudim za poskytnutí dotace a dobrou spolupráci s odborem sociálních věcí a zdravotnictví
- ✓ nadaci Bona za poskytnutí grantu
- ✓ Ordinacím ambulantních psychiatrů a psychologů na Pardubicku, Chrudimsku a v Hradci Králové za spolupráci při kontaktování uživatelů
- ✓ Pardubickému deníku za mediální podporu

- ✓ Pardubickému kraji za poskytnutí dotací a dobrou spolupráci s odbory sociálních věcí, zdravotnictví a strategického rozvoje
- ✓ firmě Plaster za pomoc při opravě nových prostor pro setkávání uživatelů v Chrudimi
- ✓ Projekční a architektonické kanceláři, manželům Thérovým za nezištnou pomoc při přípravě nových prostor pro setkávání uživatelů v Chrudimi
- ✓ občanskému sdružení Prometheus za věcný dar
- ✓ Psychiatrické léčebně Havlíčkův Brod za spolupráci při kontaktování uživatelů
- ✓ Psychiatrickému oddělení Pardubické krajské nemocnice za spolupráci při kontaktování uživatelů
- ✓ Psychiatrické klinice Fakultní nemocnice Hradec Králové za pomoc při zavádění služeb do Hradce Králové a za spolupráci při kontaktování uživatelů
- ✓ příbuzným našich uživatelů za poskytnutí vybavení do tréninkových bytů
- ✓ Statutárnímu městu Pardubice za poskytnutí dotací a dobrou spolupráci s odborem komunitních služeb
- ✓ Statutárnímu město Hradec Králové za poskytnutí dotace a dobrou spolupráci s odborem sociálních věcí a zdravotnictví
- ✓ Úřadu práce v Chrudimi za spolupráci při kontaktování uživatelů
- ✓ Úřadu práce v Pardubicích za spolupráci při kontaktování uživatelů
- ✓ Východočeskému institutu psychoterapie za spolupráci při organizaci psychoterapeutických seminářů

Děkujeme odborným i provozním zaměstnancům organizace, členům valné hromady i orgánů sdružení, kolegům z pardubických neziskových organizací, pracovníkům psychiatrických zařízení. Děkujeme za důvěru uživatelům našich služeb.

Bez dobré vůle, podpory a sympatií množství konkrétních lidí by naše práce postrádala význam a perspektivu.

MUDr. Petr Hejzlar, ředitel občanského sdružení

a

Bc. Radka Čapková, vedoucí samostatné organizační jednotky Výměník

Pardubice 2. června 2008