

občanské sdružení  
**Péče o duševní zdraví - region Pardubice**

**Výroční zpráva za rok 2006**



## Obsah :

1. **Úvod - popis organizace**
  - Základní charakteristika
  - Poslání činnosti
  - Historie
  - Struktura občanského sdružení
  - Struktura výkonné části sdružení
2. **Popis činnosti**
  - A. Sociální služby
  - B. Rozvojové programy a projekty
  - C. Programy zdravotní prevence
  - D. Vzdělávací a destigmatizační aktivity
3. **Hospodaření sdružení v roce 2006**
  - Výkaz zisku a ztráty
  - Rozvaha k 31.12.2006
  - Přehled finančních zdrojů
4. **Zpráva dozorčí rady**
5. **Samostatná organizační jednotka Výměník**
  - A. Základní charakteristika
  - B. Organizační struktura
  - C. Služby zaměstnanosti a pracovní rehabilitace
  - D. Služby pro veřejnost
  - E. Hospodaření jednotky Výměník v roce 2006
6. **Závěr, poděkování**



## 1. Úvod - popis organizace

### ⇒ Základní charakteristika

PDZ je nestátní, nezisková a politicky nezávislá organizace, která se zaměřuje na rozvoj péče o duševně nemocné spoluobčany. Cílem je podpora duševně nemocných v občanských právech a sociálním postavení. Prostředkem dosažení cíle jsou aktivity, které pomáhají jejich začlenění do společnosti a zvýšení kvality jejich života.

Jsme aktivním členem střešní oborové **Asociace komunitních služeb oblasti péče o duševní zdraví**. Jsme členem Koalice neziskovek Pardubicka a valné hromady České rady humanitárních organizací.

PDZ působí na Pardubicku a Chrudimsku. Od roku 2007 zakládá středisko také v Hradci Králové.

### ⇒ Poslání činnosti

**Umožnit dlouhodobě duševně nemocným lidem, aby mohli žít v prostředí podle své volby (ve svém), spokojeně (podle svého) a co nejsamostatněji (za své).**

Pro naplnění poslání působíme na 3 úrovních :

**Péče o duševně nemocné lidi**  
(provozujeme sociálních služby)

**Sít služeb v regionu**

(snažíme se o zlepšení dostupnosti zdravotních, sociálních, komunálních služeb v regionu pro duševně nemocné, pořádáme vzdělávání pro profesionály pomáhajících profesí)

**Společenská rovina**

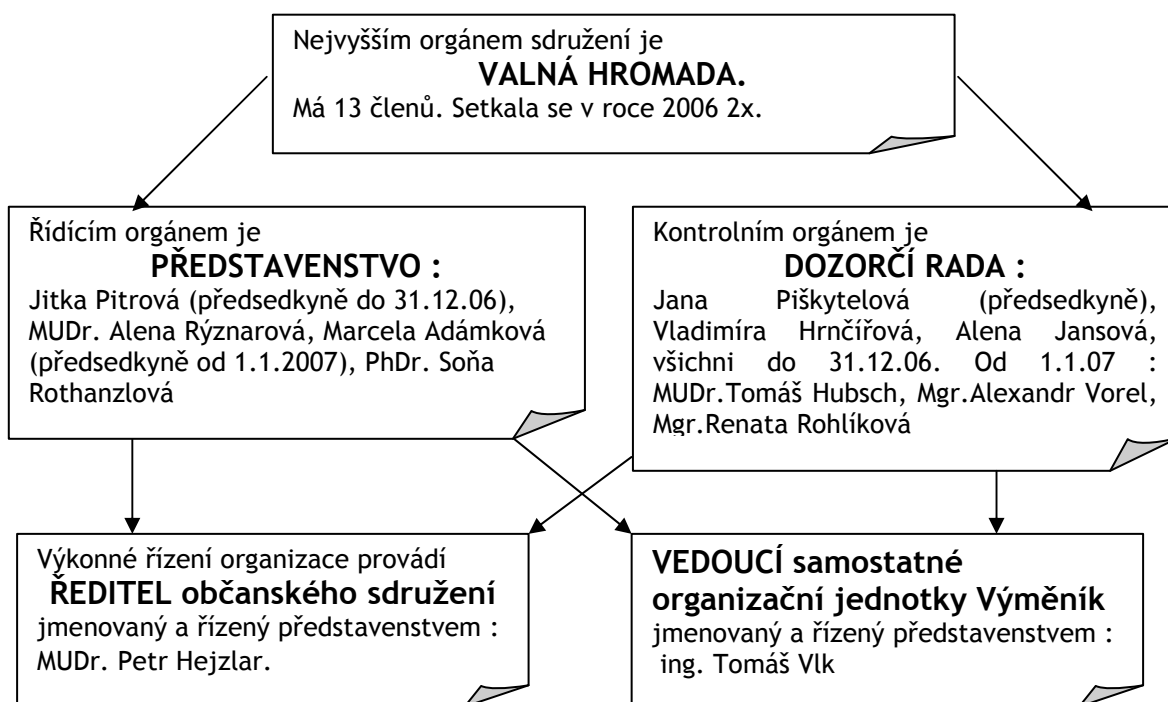
(jednáme se samosprávou a úřady, pořádáme osvětové veřejné akce)

### ⇒ Historie

- 1995** Úspěch ve výběrovém řízení projektu na zavedení regionálních komunitní péče, podpora z grantu MATRA, založení občanského sdružení přípravným výborem ve složení Šimek, Bašta, Kolomazník.
- 1996** Start prvních komunitních služeb - klub pacientů, asistenční služba, pomoc při hledání zaměstnání. Ředitelem Španiel.
- 1997** Přechod financování činnosti na dotační systém (samospráva, MZ, MPSV). Ředitelem Hejzlar (dosud).
- 1998-9** Proměna odborného realizačního týmu.
- 2000** Založení chráněné dílny - kavárny Výměník. Odbornou metodickou vedoucí Mgr. Petra Vaňková (dosud).
- 2001** Zavedení služby podporované bydlení. Vzdělání a certifikace vedoucích pracovníků (Hejzlar, Vaňková) v mezinárodním kurzu v CARE = celostní přístup v psychosociální rehabilitaci duševně nemocných, resp. v jeho české verzi (Dubnová).
- 2002-4** Zavádění nové metodiky služeb, zvýšení jejich kapacity. Rozšíření kavárny Výměník. Změna sídla organizace do Bělehradské ul.
- 2005** Úspěch ve výběrovém řízení Globálního grantu, zavedení pozice projektový manažer (Halíř). Rozšíření činnosti terénního týmu do Chrudimi. Zvýšení počtu chráněných bytů v Pardubicích na 6. Založení samostatné organizační jednotky Výměník, rozšíření činnosti chráněné dílny o prodejnu textilu.
- 2006** Zahájení realizace projektu financovaného z evropského sociálního fondu, programu SROP, rozšiřování působnosti terénních služeb na celé území okresů Pardubice a Chrudim. Rozvoj činnosti v Chrudimi, rozšíření o volnočasové aktivity.
- 2007** Přechod na novou organizační strukturu - střediska Pardubice, Chrudim, nově Hradec Králové.

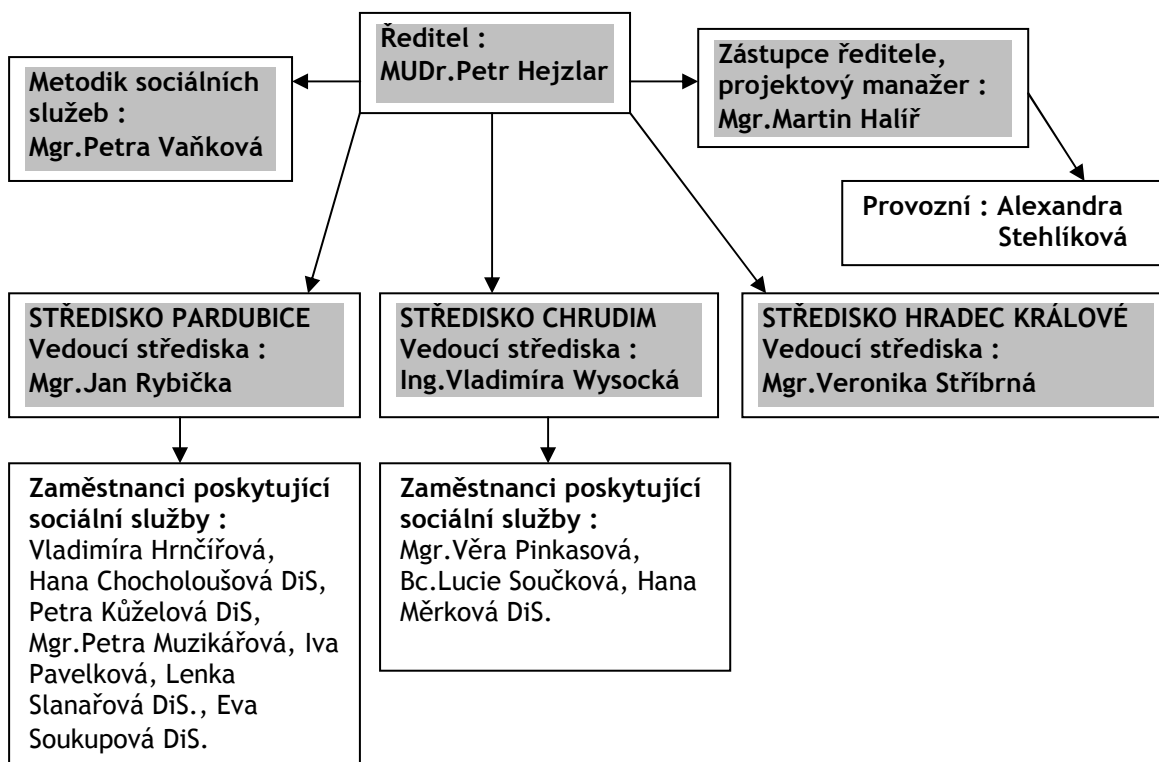


## ➤ Struktura občanského sdružení



Statutárními zástupci organizace jsou ze stanov předsedkyně představenstva a ředitel. Statutárními zástupci samostatné organizační jednotky jsou předsedkyně představenstva a vedoucí jednotky.

## ➤ Struktura výkonné části sdružení



## 2. Popis činnosti

### A. Sociální služby

#### ➤ Úvod

- ❑ Jde o **komunitní služby**. Probíhají v přirozeném prostředí města či vesnice, nikoli za zdmi institucí.
- ❑ Metody a procedury odpovídají **standardům kvality sociálních služeb**.
- ❑ Hlavním rámcem služeb je **rehabilitace**. Pomáháme klientům rozvíjet dovednosti a schopnosti, o které přišli vlivem své nemoci, nebo získávat nové.
- ❑ Těžiště je ve **vztahu klient - profesionál**. Vztah důvěry je předpokladem pro klientův rozvoj.
- ❑ Organizace dbá o **supervizi** individuální a týmové práce s klienty. Vnitřní supervizi provádí Mgr.Petra Vaňková, externím supervizorem je MUDr.Jan Roubal.
- ❑ Hlavní **indikace** : lidé s psychózami schizofrenního okruhu a afektivními poruchami, věk nad 18 let.
- ❑ Po úvodním mapování potřeb, možností a omezení člověka, který se zajímá o některou ze služeb sdružení, dochází k týmovému rozhodnutí, zda bude se zájemcem uzavřena **smlouva o užívání sociální služby**. S vedením osobní dokumentace projevuje uživatel služby písemný **kvalifikovaný souhlas se zpracováním osobních údajů**.
- ❑ **Navazujeme na práci dalších poskytovatelů služeb pro duševně nemocné**. Nejintenzivněji spolupracujeme s psychiatrickými zařízeními (psychiatrické ambulance, psychiatrické oddělení a denní stacionář Krajské nemocnice Pardubice, Psychiatrická léčebna Havlíčkův Brod), kde aktivně vyhledáváme klienty a pomáháme s jejich přechodem do domácího prostředí.

#### ➤ Změna názvosloví poskytovaných služeb podle Zákona o sociálních službách

Od 1.1.2007 stoupl v platnost zákon 108/2006 Sb. O sociálních službách. Vedle řady zásadních změn přinesl i nové názvosloví sociálních služeb, kterému se jako poskytovatel musíme podřídít, chceme-li služby registrovat.

Pro potřeby výroční zprávy se naopak musíme držet původního názvosloví, jinak bychom nemohli prezentovat např. statistické údaje sebrané a členěné ještě podle původního názvosloví.

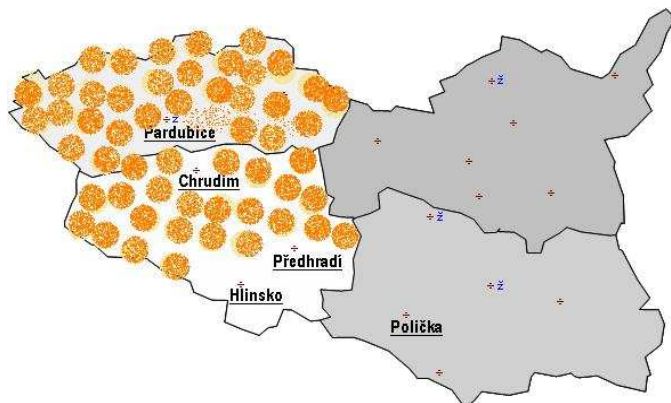
Aby se čtenář výroční zprávy lépe zorientoval, vkládáme zde převodovou tabulku, která ukazuje, jak jsme služby označovali v roce 2006 a do jakých nových názvů služeb se tato činnost včlení od roku 2007.

Název v roce 2006	Do které služby spadá v roce 2007
Terénní tým	Následná péče Sociální rehabilitace Podpora samostatného bydlení Sociálně aktivizační služby
Podporované bydlení, byty na půli cesty	Sociální rehabilitace
Centrum denních služeb	Sociálně aktivizační služby
Podporované zaměstnávání	Sociální rehabilitace



## ⇒ Terénní tým (TT) a podporované bydlení

- Terénní tým působil v roce 2006 v Pardubicích a Chrudimi. Díky souvisejícímu projektu (viz rozvojové programy) se jeho činnost postupně rozšiřovala na celé území okresů Pardubice a Chrudim. Současná spádová oblast v Pardubickém kraji (pozn.- na Hlinecku spolupracujeme s Fokusem Vysočina) :



- **Posláním** terénního týmu je aktivní vyhledávání a kontaktování duševně nemocných lidí se sociálními problémy a neuspokojivou kvalitou života, šetření jejich aktuálních potřeb i problémů a zpracování plánu, jak tyto potřeby a problémy řešit.
- S některými klienty tým pracuje krátce na řešení konkrétního problému (na problém orientovaný přístup), s některými dlouhodobě na rozvoji jejich dovedností a samostatnosti (rozvojově orientovaný přístup).
- Terénní tým také zajišťuje podporované bydlení, která spočívá v **systematické podpoře a nácviku samostatného bydlení a vedení domácnosti** a všech doprovodných organizačních a sociálních záležitostí. Podporu poskytuje jednak ve vlastních domácnostech klientů, jednak bytech na půli cesty (v Pardubicích), které jsou určeny pro tréninkové.
- **Počet tréninkových bytů je celkem 6**, a to díky možnosti pronájmu od města Pardubice.
- Na podzim 06 byla zahájena pravidelná skupina pro **nácvik praktických dovedností**.

### Zdroje financování činnosti

Pardubický kraj - Podpora programů sociálních věcí	1 000 000	69%
Statutární město Pardubice, sociální fond	290 000	20%
Město Chrudim, program Zdravé město	42 000	3%
Česká rada humanitárních organizací	25 000	2%
Nadace Bona	21 000	1%
Příjmy od klientů (nájmy a energie v bytech na půli cesty)	70 100	5%
<b>Celkem</b>	<b>1 448 100</b>	<b>100%</b>

## ⇒ Centrum denních služeb

- Absence kvalitních sociálních kontaktů, pasivita a nedostatek dovedností pro aktivní trávení volného času. To jsou časté průvodní jevy duševního onemocnění. Centrum denních služeb ve svých **klubových zařízeních** nabízí duševně nemocným lidem prostor, čas a podpůrné prostředí ke společnému setkávání.
- Klub „Štrossovka“ musel v září 2005 kvůli změně majitele objektu vyklidit prostory, kde fungoval skoro 10 let. Do února 2006 roku se scházel v místnosti zapůjčené laskavostí o.s. SKP-Centrum, za což děkujeme zvl.panu řediteli Vojvodíkovi.



- **Nové zázemí** jsme našli díky městu Pardubice na Dubině, ul. Erno Košťála 1015. Prostory jsme opravili a v červnu 2006 slavnostně otevřeli. Klub pokračuje pod novým názvem „Pohoda“.
- **Klub „Pohoda“** je určený všem duševně nemocným lidem bez rozdílu věku a je otevřený každý pracovní den. Návštěvníci jsou většinou v plném invalidním důchodu a středního až staršího věku. Polovinu pracovní doby je v klubu profesionální pracovnice, která klientům pomáhá klub vést, organizovat náplň a je připravená s klienty ve skupince či individuálně popovídat o jejich radostech i starostech.
- **Klub „Výměník“** je využíván mladšími návštěvníky. Část z nich je zaměstnána a klub jim slouží pro vyplnění a zpestření volného času. Aktivita mají více svépomocný charakter - klienti se více podílejí na jejich organizaci, ale i zde mají k dispozici profesionálního zaměstnance. Klub probíhá 1x týdně v prostorách kavárny Výměník. Klienti se scházejí k popovídání, pravidelně chodí hrát volejbal, jezdí na jednodenní turistické výlety a několikrát do roka i na víkendové pobyty mimo Pardubice.
- **Novou aktivitou** se stala klubová činnost pro klienty v Chrudimi. Na základě poptávky klientů jsme zapůjčili prostory od Centra sociální pomoci a služeb města Chrudimi. Klienti se zde s podporou 1 pracovnice scházejí 1x týdně. Náplň je obdobná jako u ostatních klubů. Z iniciativy klientů klub pojmenován „Polárka“. Protože zájem klientů stále převyšuje prostorové možnosti, rádi bychom v roce 2007 sehnali větší prostory, které bychom měli k dispozici po celý týden.
- **Rekondiční pobyty** se loni uskutečnily 3 : leden Janské lázně (účastnilo se 10 klientů), červenec Ktová (8 klientů), září Milovy (7 klientů).
- Prostřednictvím programu CDS jsme podpořili **rozvoj svépomocných aktivit příbuzných duševně nemocných lidí formou jejich klubových setkání**. Důkazem růstu potenciálu příbuzných bylo založení jejich vlastního občanského sdružení **Felicitas**.

#### Zdroje financování činnosti

Pardubický kraj - Podpora programů sociálních věcí	230 000	57%
Statutární město Pardubice, sociální fond	110 000	27%
Statutární město Pardubice, fond prevence kriminality	50 000	12%
Statutární město Pardubice, zdravotní fond	15 000	4%
<b>Celkem</b>	<b>405 000</b>	<b>100%</b>

#### ☞ Podporované zaměstnávání

- **Cílem služby** je zvýšení možností pracovního uplatnění duševně nemocných spoluobčanů na otevřeném trhu práce.
- Služba spočívá v aktivním vyhledávání zájemců z řad duševně nemocných o práci, vyjednávání jejich zakázky, šetření jejich pracovních možností, schopností a preferencí. Představuje jednání s Úřadem práce Pardubice, s OOSZ a zaměstnavateli na trhu práce v regionu Pardubice o **vytváření podporovaných míst** a o přijetí konkrétního zájemce.
- Pracovnice služby poskytuje pracovní poradenství a pomoc uživatelům v orientaci v nabídce trhu práce.
- Přípravu duševně nemocných lidí na hledání a udržení zaměstnání zefektivňuje skupinový vzdělávací kurz **JOB CLUB** zaměřený na trénink dovedností nezbytných pro hledání práce a komunikaci s potenciálními zaměstnavateli. V roce 2006 proběhlo 10 setkání kurzu.

#### Zdroje financování činnosti

Pardubický kraj - Podpora programů sociálních věcí	350 000	78%
Statutární město Pardubice	100 000	22%
<b>Celkem</b>	<b>450 000</b>	<b>100%</b>



➔ Statistika činnosti sociálních služeb organizace v roce 2006

<b>Souhrn 2006</b>			
Kritérium	Celkem	intervencí	kontaktů
počet služeb	<b>3040</b>	1548	1492
počet kontaktů	<b>4342</b>	2710	1632
počet hodin	<b>2640:43</b>		
počet klientů	<b>235</b>	199	36
Mužů	<b>117</b>		
Žen	<b>118</b>		

<b>Počet klientů 2006</b>	
Projekt/činnost	celkem
TKT Terénní komunitní tým	<b>172</b>
CDS Centrum denních služeb	<b>98</b>
PZ Podporované zaměstnávání	<b>39</b>

<b>Klienti podle trvalého bydliště</b>		
Okres	Klientů	%
Pardubice	<b>97</b>	<b>64,24</b>
Chrudim	<b>42</b>	<b>27,81</b>
Ústí nad Orlicí	<b>5</b>	<b>3,31</b>
Svitavy	<b>1</b>	<b>0,66</b>
Hradec Králové	<b>4</b>	<b>2,65</b>
Ostatní	<b>2</b>	<b>1,32</b>

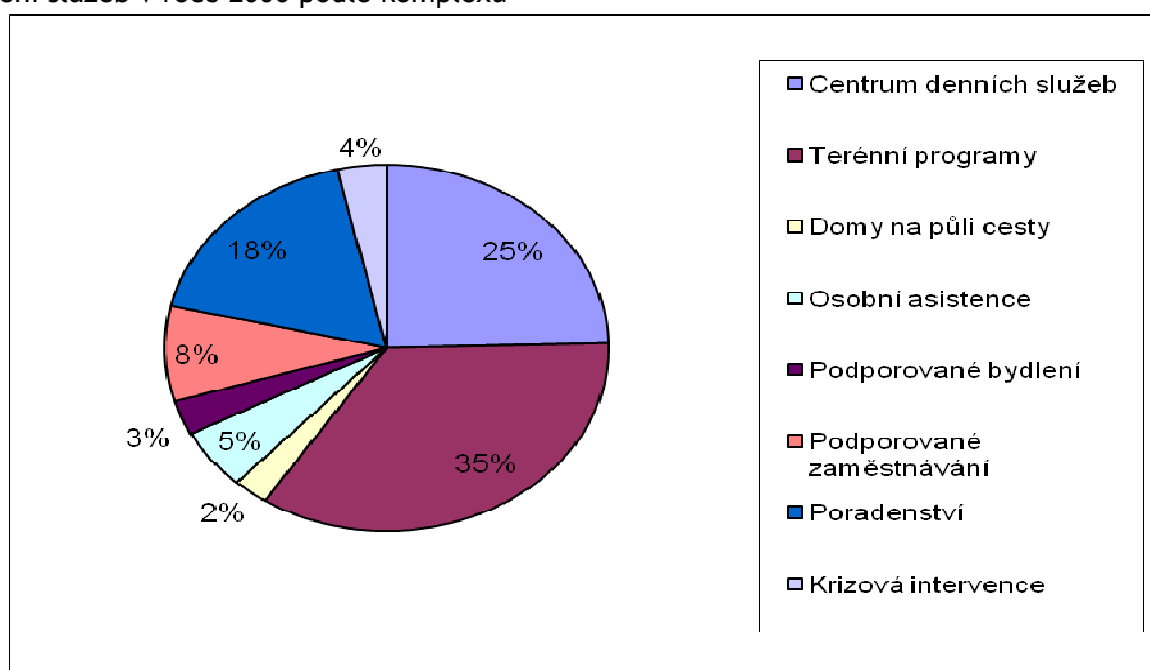
<b>Počet služeb 2006 podle činností</b>			
Činnost	celkem	intervencí	kontaktů
CDS - Klub Pohoda (na Dubině)	<b>100</b>	<b>83</b>	<b>17</b>
CDS - Klub Výměník	<b>78</b>	<b>42</b>	<b>36</b>
CDS - Klub Chrudim	<b>45</b>	<b>35</b>	<b>10</b>
CDS - Klub příbuzných a přátel	<b>54</b>	<b>10</b>	<b>44</b>
Skupina pro nácvik dovedností	<b>11</b>	<b>3</b>	<b>8</b>
CDS - Rekondiční pobyty	<b>44</b>	<b>26</b>	<b>18</b>
CDS – Výlety	<b>8</b>	<b>7</b>	<b>1</b>
CDS - individuální práce	<b>105</b>	<b>19</b>	<b>86</b>
PZ - Job klub	<b>20</b>	<b>17</b>	<b>3</b>
TKT Chrudim	<b>652</b>	<b>337</b>	<b>315</b>
TKT Pardubice	<b>1262</b>	<b>654</b>	<b>608</b>
PZ - individuální práce	<b>484</b>	<b>215</b>	<b>269</b>





Počet služeb 2006 podle sociálních domén			
Doména	celkem	intervencí	kontaktů
Bydlení	374	214	160
Finance	240	136	104
Práce/studium	627	280	347
Rodina/vztahy	218	92	126
Sebeobsluha/péče o sebe	67	31	36
Význam/smysl	42	23	19
Volný čas	521	298	223
Zdraví	233	95	138

### Rozložení služeb v roce 2006 podle komplexů



## B. Rozvojové programy a projekty

### ⇒ Projekt posílení kapacity managementu

Projekt „Zvýšení kvality poskytovaných služeb občanského sdružení Péče o duševní zdraví - region Pardubice prostřednictvím posílení manažerské kapacity organizace“ realizovaný v rámci opatření 2.3. (globální grant) Operačního programu Rozvoj lidských zdrojů spolufinancovaného z Evropského sociálního fondu. Rozpočet projektu činí 649 500,- Kč na 18 měsíců a je plně hrazen grantem.

Od 15.8.2005 organizace započala realizaci projektu, který uspěl v prvním kole výzvy Nadace pro rozvoj občanské společnosti - globální grant. V rámci projektu byl přijat na místo projektového manažera Mgr. Martin Halíř, který se stal koordinátorem projektu.

Zaměřili jsme se zejména na tyto oblasti :

1. vytvoření a další rozvoj vzdělávacích programů dovnitř i vně organizace
2. vytvoření kvalitního strategického plánu pro období dalších tří let ve spolupráci s externím lektorem
3. revize a tvorba vnitřních předpisů k naplnění Standardů kvality sociálních služeb MPSV
4. vytvoření nové pozice - projektový manažer a zaškolení nového zaměstnance na tuto pozici, školení a supervizní podpora managementu organizace
5. zavedení mechanismů vnitřní kontroly a hodnocení organizace

Kromě specifických školení a supervize se organizace připravovala na budoucí inspekce kvality sociálních služeb. V rámci výjezdních zasedání za účasti zaměstnanců, zástupců orgánů sdružení a zástupců uživatelů služeb jsme během roku 2006 vytvořili strategický rozvojový plán.

Plánované ukončení projektu je k 15.2.2007.

---

Tento projekt je spolufinancován Evropským sociálním fondem a státním rozpočtem České republiky.



### ⇒ Projekt zvýšení dostupnosti terénní sociální podpory duševně nemocným v Pardubickém kraji

Projekt „Rozvoj terénní sociální podpory dlouhodobě duševně nemocných lidí v Pardubickém kraji“ realizuje organizace od května 2006. Projekt jsme připravili ve spolupráci s První regionální rozvojovou, a.s. Projekt je financován Evropským sociálním fondem v rámci Společného regionálního operačního programu, opatření 3.2. Zabránění sociální exkluze v regionech. Přípravu žádosti financovalo Statutární město Pardubice.

Cílem projektu je

1. Rozšířit dostupnost sociální podpory duševně nemocným do celého území okresů Pardubice a Chrudim, čímž se současná dostupnost prakticky zdvojnásobí.
2. Zřídit nová pracovní místa terénních sociálních pracovníků, připravit jim pracovní zázemí a proškolení je.

Během roku 2006 jsme přijali 3 nové terénní pracovníky, zajistili materiálně technické vybavení nových pracovních míst, provedli zaškolení nových pracovníků, zorganizovali externí školení. Věnovali jsme se propagaci projektu formou letáků, článků v tisku atp. Zahájili jsme kontaktování obecních úřadů a praktických lékařů ve spádové oblasti s cílem vysvětlit smysl projektu a získat dotyčné uzlové body pro spolupráci při psychosociální péči o duševně nemocné.

Projekt potrvá dva roky, do dubna 2008.



## ➤ Projekt „Zavádění terénní sociální péče o dlouhodobě duševně nemocné na území Královéhradeckého kraje“

Projekt vyšel z této výchozí situace :

Zdravotní péči o duševně nemocné v Královéhradeckém kraji zajišťují psychiatrické ambulance a psychiatrická klinika fakultní nemocnice, resp. psychiatrická oddělení nemocnic. Stacionární volnočasové sociální služby nabízí Centrum pro zdravotně postižené v Hradci Králové. Dosud zcela chyběly terénní sociální služby pro cílovou skupinu duševně nemocných osob. Tyto služby je schopno nabídnout naše sdružení, které s jejich realizací má dlouhodobé zkušenosti.

Jaké byly cíle projektu? :

1. Seznámit sociálně zdravotní síť s možnostmi terénní práce s psychotiky.
2. Vyhodnotit podmínky pro zavedení terénní služby v Hradci Králové a okolí.

Co jsme realizovali :

- a) Zřídili jsme pracovní místo terénního pracovníka na plný úvazek, přijata Mgr. Veronika Stříbrná. Zajistili jsme podnájem kanceláře.
- b) Kontaktovali jsme potencionální spolupracující subjekty = Psychiatrickou kliniku Fakultní nemocnice Hradec Králové, psychiatrické ambulance ve městě Hradec Králové, Centrum pro zdravotně postižené
- c) Vysvětlili jsme partnerům smysl terénní podpory a požádali je o vytipování vhodných uživatelů služby

**Zhodnocení :**

Situace ve městě Hradec Králové je velmi příznivá pro zavedení terénní sociální péče o duševně nemocné (dle typologie soc. služeb jde zvl. o služby následné péče a psychosociální rehabilitaci). Síť psychiatrických zařízení jeví o zavedení služby eminentní zájem, protože mají v péči řadu nemocných, kteří sociálně selhávají a hrozí jim sociální exkluze.

**Výsledky projektu vedly vedení sdružení k rozhodnutí poskytovat v Hradci Králové terénní služby a zřídit zde nové středisko organizace.**

*Zdroje financování projektu*

Královéhradecký kraj	35 000	91%
Vlastní zdroje organizace	3 400	9%
<b>Celkem</b>	<b>38 400</b>	<b>100%</b>

## C. Programy zdravotní prevence

### ➤ Prevence relapsu schizofrenních onemocnění

Projekt realizovaný v rámci podpory zdravotních programů Pardubickým krajem. Cílem bylo provést **psychoedukační kurz** o projevech, léčbě, včasném rozpoznání příznaků nemoci atp. pro lidi nemocné schizofrenií a jejich příbuzné. Kurz se uskutečnil 2x, na jaře a na podzim 2006. Probíhal ve 2 paralelních skupinách, patientské a příbuzenské, a sestával ze 6 setkání po 2 výukových hodinách. Zúčastnilo se **14 nemocných a 20 jejich blízkých**. Kurz lektorovali psychiatr **MUDr. Tomáš Huebsch** a psychologka **PhDr. Soňa Rothanzlová**.

*Zdroje financování projektu*

Pardubický kraj - Podpora programů zdravotní politiky	40 000	89%
Vlastní zdroje organizace	4 800	11%
<b>Celkem</b>	<b>44 800</b>	<b>100%</b>



## ☛ Šetření potřeb duševně nemocných v oblasti psychosociální podpory v Pardubickém kraji

Cílem projektu bylo provést šetření a charakterizovat potřeby v oblasti psychosociální podpory - jaké konkrétní formy pomoci a podpory potřebují lidé s duševními poruchami na území jednotlivých okresů kraje. Konkrétně :

- Provést šetření potřeb lidí s duševní poruchou na území jednotlivých okresů Pk.
- Porovnat výsledky šetření s dostupností a aktuálním spektrem služeb (budou využity výsledky projektu „Mapování služeb pro duševně nemocné v Pardubickém kraji“, který žadatel realizoval v roce 2005).
- Poskytnout výčet chybějících služeb v jednotlivých okresech Pk.

Realizátorkou projektu byla Markéta Dubnová DiS., konzultantem MUDr.Petr Hejzlar.

### Popis realizace :

Připravili jsme způsob šetření, zvolili dotazníkovou formu kombinovanou s osobními rozhovory. Realizátorka projektu za konzultací sestavila dotazník a sestavila seznam potenciálních respondentů. Celkem jsme oslovili cca 120 osob. Podařilo se získat názory 40 odborníků, návratnost dotazníků je tedy kolem 30%, což je u obdobných akcí slušné. Vyhodnocení dotazníku lze porovnat se stávající sítí psychosociální pomoci v kraji, s parametry koncepčních materiálů (program zdraví 21, Koncepce oboru psychiatrie). Výstupy budou využitelné pro plánování sociálních služeb pro duševně nemocné v kraji, jako podkladová argumentace v oblasti grantů atp.

Výsledky šetření jsou k dispozici v tištěné verzi, na vyžádání lze zaslat, a na webových stránkách organizace.

### Zdroje financování projektu

Pardubický kraj - Podpora programů zdravotní politiky	30 000	88%
Vlastní zdroje organizace	4 000	12%
<b>Celkem</b>	<b>34 000</b>	<b>100%</b>

## D. Vzdělávací a destigmatizační aktivity

### ☛ Týden pro duševní zdraví

Týden pro duševní zdraví (TDZ) je osvětová a kulturní akce, která se v České republice pořádá již 15 let. Snaží se upozornit veřejnost na problémy duševně nemocných lidí a na služby které jsou jim poskytovány. Akce má i destigmatizační význam, působí na předsudky veřejnosti vůči duševně nemocným.

TDZ se koná v Pardubicích poslední celý týden v září, loni to byl již **jedenáctý ročník**. PDZ je hlavním organizátorem. Naší koncepcí je ukázat duševní zdraví jako nesamozřejmou kvalitu života, která může být ohrožena nejen genetickými a stresovými, ale i rodinnými a sociálními vlivy.

**Program z roku 2006** (stručná verze) :

#### Pondělí 18.9.

##### Slavnostní zahájení Týdne pro duševní zdraví

16 - 17h. Interaktivní výstava / happening **„Rozhovor s Tondou“**. Výstava, která vzniká - přijďte si aktivně připomenout výjimečnou osobnost PhDr.Antonína Šimka. Hudební vystoupení - kytarista Bobby Houda a basista Tomáš Kačner. Galerie FONS firmy STAPRO, Pernštýnské náměstí.

##### Trh psychoslužeb

16,30 - 17,30 Ve stáncích na Perštýnském náměstí vás pracovníci různých služeb pro duševně nemocné nebo lidi v psychické či sociální krizi seznámí se svojí činností. Získejte dostatek informací, než bude pozdě ☺.

##### SKP - CEDR, organizační jednotka o.s. SKP-CENTRUM

8 - 16h. „Zajímavé výrobky za zajímavé ceny“ - pozvánka do prodejny výrobků chráněných dílen SKP - CEDR v prodloužené pracovní době (platí až do 22.9.). Jana Palacha 324 (areál naproti Kávovinám).

##### Kavárna Výměník, organizační jednotka o.s. Péče o duševní zdraví

Výstava obrazů a kreseb členů a příznivců svépomocné organizace o.s. Kolumbus. Vystavují Zdeněk Košek, Milan Jíša a Alena Šromová. Pardubice Polabiny, Mladých 325.

#### Úterý 19.9.

občanské sdružení Péče o duševní zdraví – region Pardubice :

výroční zpráva za rok 2006, schválila valná hromada 11.6.2007

[www.pdz.cz](http://www.pdz.cz)



☐ o.s. Amalthea

9 - 11h. Beseda o problematice náhradní rodinné péče za účasti pěstouna.

14 - 17h. Den otevřených dveří v o.s. Amalthea. Prezentace programů Centrum náhradní rodinné péče a Zdravá rodina. Zborovského náměstí 2018 ( budova Salesiánského střediska mládeže).

☐ o.s. Amalthea

od 18h. Promítání filmu z archivu festivalu Jeden svět „Sny dětí z nádraží“ (režie S.Mirošničenko, Chorvatsko 2001) s problematikou dětí ulice + navazující beseda za účasti pěstounů. Klub 29, ul. Sv.Anežky České 29.

☐ Centrum psychosociální pomoci - Rodinná a manželská poradna PK

8 - 14h. Den otevřených dveří, informace o činnosti a službách. A.Krause 1995.

**Středa 20.9.**

☐ Ambulantní program a Kontaktní centrum

9 - 14h. Den otevřených dveří. Informace o programech. Ambulantní program je určen mladým lidem, kteří se dostávají do kontaktu s drogou, jejich rodičům a blízkým osobám. Kontaktní centrum poskytuje služby harm reduction s posláním zmírňovat rizika způsobená drogou. Demokratické mládeže 2701 (zastávka trolejbusu č.7).

☐ Dětský diagnostický ústav a Středisko výchovné péče Pyramida

9 - 17h. Den otevřených dveří. Informace o poskytovaných službách, o činnosti výchovně léčebného oddělení, možnost zapojit se do práce v keramické dílně, výstava prací klientů. Praktická ukázka metody EEG biofeedback. Sokolovská ul. 146, Rybitví (u zastávky busu č.18).

☐ Psychiatrické oddělení Krajské nemocnice Pardubice

16 - 18h. Šachová simultánka primáře psychiatrického oddělení MUDr.Jana Kolomazníka se zájemci z řad veřejnosti. Kavárna Evropa, Pernštýnské náměstí.

☐ Sdružení Prometheus ve spolupráci s Linkou důvěry Pardubice

10 - 13h. Odborné sympozium pro pracovníky psychosociální sítě. Téma - Potřebnost krizového centra v Pardubickém kraji (prezentace výzkumu a diskuse). Hostem a moderátorem bude PhDr.Daniela Vodáčková. Zasedací místnost - ředitelství Krajské nemocnice Pardubice.

**Čtvrtek 21.9.**

☐ Speciální škola Svítání, o.p.s. a Speciálně pedagogické centrum

9 - 15h. Den otevřených dveří. Ukázky metod výuky dětí s kombinovaným postižením ve třídách. Prezentace diagnostických pomůcek PEP-R pro klienty s autismem ve speciálně pedagogickém centru.

☐ Dům na půli cesty

10 - 16h. Den otevřených dveří - informace o zařízení a jednotlivých programech (Dům na půli cesty, podporované bydlení byty Chrudim, ambulantní péče, krizové lůžko), prohlídka prostor. Od 16h - prezentace činnosti DPC ve společenském sále Otevřeného klubu. Jungmanova 2550.

**Pátek 22.9.**

☐ Východočeský institut psychoterapie a o.s. Péče o duševní zdraví

9 - 12h. Psychoterapeutický seminář. PhDr.Blanka Čepická : „Transakční analýza“. Seminář volně přístupný veřejnosti. Vstupné 100,- Kč. Školící středisko krajské nemocnice, Pardubičky, konečná trolejbusu č.2.

☐ Zakončení Týdne pro duševní zdraví v Divadelním klubu Divadla 29.

Od 18h. Videoprojekce (60min) rozhovoru s Antonínem Šimkem, který v roce 2003 pořídili Zdeněk Závodný a Pavel Panoch. Od 20h. Hudební vystoupení jazzrockové kapely Ostaš.

*Zdroje financování akce*

Statutární město Pardubice - Kulturní fond politiky	30 000	67%
Grant firmy Eli Lilly	10 000	22%
Dar z rezervy náměstka primátora	5 000	11%
<b>Celkem</b>	<b>45 000</b>	<b>100%</b>

## ➔ Semináře a kurzy

### ➔ Psychoterapeutické semináře

Po smrti PhDr.Antonína Šimka, který semináře (i další vzdělávání) ve východních Čechách organizoval se nám podařilo na tuto tradici navázat. Inciovali jsme obnovení činnosti Východočeského institutu psychoterapie. A ve spolupráci s ním jsme v roce 2006 zorganizovali **2 psychoterapeutické semináře** s průměrnou návštěvou 75 lidí.



PhDr. **Blanka Čepická** : „Poselství od rodičů, životní scénář, proces změny“ (22.9.2006). Dr.Čepická je psychoterapeutka a věnuje se směru transakční analýza.

Mgr. **Pavel Zach** : „Jungovská psychoterapie – teorie a praxe“ (7.4.2006). Mgr.Zach je vzděláním teolog, působí jako psychoterapeut v denním sanatoriu Fokus Praha.

### ⇒ Kurz Psychiatrické minimum

Během roku jsme kurz realizovali 2x, ve variabilním rozsahu podle zakázky. Lektorovali MUDr.Hejzlar a Mgr.Halíř.

Kurz na zakázku Fokusu Vysočina pro 20 jeho pracovníků. 31. října až 2. listopadu 2006.

Otevřený kurz pro profesionály z pomáhajících profesí, 19 účastníků. 7. až 9. dubna 2006.

### ⇒ Ostatní vzdělávání :

- Beseda se členy mobilního psychiatrického týmu z jižní Anglie se uskutečnila pro veřejnost 3. listopadu 2006 v klubu Divadla 29.
- Dlouhodobé vzdělávání pro pracovníky Domova na hradě Rychmburk. Toto sociální zařízení se z domova důchodců transformuje na domov se zvláštním určením s cílovou skupinou dlouhodobě duševně nemocní. Personál je zapotřebí připravit na práci s jinou cílovou skupinou. Připravili jsme jednorocní cyklus seminářů v oblastech psychiatrické minimum, vztah profesionál - uživatel služeb, psychosociální rehabilitace. Zahájeno v červnu 2006, plánované ukončení v červnu 2007. Lektorovali MUDr.Hejzlar a Mgr.Halíř.
- Příprava kurzu Psychosociální rehabilitace. Kurz připravujeme jako 4denní o rozsahu 40 hodin. Účastníky uvede do základů metodiky CARE - komprehenzivního přístupu v rehabilitaci. Připravují MUDr.Hejzlar a Mgr.Vaňková.

### ⇒ VIDA centrum

VIDA centrum - informační centrum pro problematiku duševního zdraví a nemoci poskytuje své služby v Pardubicích od června roku 2002. Jsme jedním ze 7 měst České republiky, kde VIDA centrum působí. Mezi cíle VIDA centra patří podávat informace v dané oblasti, usnadnit občanům orientaci v síti sociálních a zdravotních služeb pro duševně nemocné. Informace podávají samotní uživatelé služeb a zhodnocují tak svoji zkušenost z průběhu a léčby duševní nemoci. Informační centrum slouží nejen lidem s duševním onemocněním, ale služby VIDA centra využívají také rodiče a příbuzní a také, kteří se zajímají o danou problematiku.

Centrum provozovalo původně občanské sdružení Péče o duševní zdraví - region Pardubice. Důvodem bylo zastřešení nové služby již fungujícím poskytovatelem. Původní záměr byl, aby se jednou tato činnost osamostatnilo. Proto byla k 1.7. 2006 činnost centra převedena z Péče o duševní zdraví pod nového zřizovatele - občanské sdružení VIDA.



### 3. Hospodaření v roce 2006

#### ➤ Hospodaření občanského sdružení bez samostatné organizační jednotky

##### Výkaz zisku a ztráty k 31.12.2006

v celých tis. Kč

Název ukazatele	Hlavní činnost
<b>Náklady</b>	
<b>Spotřebované nákupy</b>	<b>211</b>
Spotřeba materiálu	67
Spotřeba energie	144
<b>Služby</b>	<b>1 004</b>
Opravy a udržování	46
Cestovné	33
Ostatní služby	925
<b>Osobní náklady</b>	<b>2 631</b>
Mzdové náklady	1 979
Zákonné sociální pojištění	652
<b>Daně a poplatky</b>	<b>1</b>
Silniční daň	1
<b>Ostatní náklady</b>	<b>62</b>
Pokuty a penále	1
Úroky	14
Manka a škody	4
Jiné ostatní náklady	43
<b>Odpisy, prodaný majetek, tvorba rezerv</b>	<b>253</b>
Odpisy dlouhodobého nehmotného a hmotného majetku	253
<b>Poskytnuté příspěvky</b>	<b>7</b>
Poskytnuté členské příspěvky	7
<b>Náklady celkem</b>	<b>4 171</b>
<b>Výnosy</b>	
<b>Tržby za vlastní výkony a zboží</b>	<b>189</b>
Tržby z prodeje služeb	183
Tržby za vlastní výrobky	6
<b>Ostatní výnosy</b>	<b>374</b>
Úroky	1
Jiné ostatní výnosy	373
<b>Přijaté příspěvky</b>	<b>51</b>
Přijaté příspěvky (dary)	49
Přijaté členské příspěvky	3
<b>Provozní dotace</b>	<b>3 744</b>
<b>Výnosy celkem</b>	<b>4 358</b>
<b>Hospodářský výsledek před zdaněním</b>	<b>188</b>
<b>Hospodářský výsledek po zdanění</b>	<b>188</b>

##### Rozvaha k 31.12.2006

V celých tisících Kč	Stav k 1.1.2006	Stav k 31.12.2006
<b>Aktiva</b>		
<b>Dlouhodobý majetek</b>	<b>21</b>	<b>21</b>
Dlouhodobý nehmotný majetek	65	101
<i>Software</i>	0	36
<i>Drobný dlouhodobý nehmotný majetek</i>	65	65



Dlouhodobý hmotný majetek	362	580
<i>Stavby</i>	0	25
<i>Samostatné movité věci</i>	65	65
<i>Drobný dlouhodobý hmotný majetek</i>	297	490
Oprávký k dlouhodobému majetku	406	660
<i>Oprávký k softwaru</i>	0	36
<i>Oprávký k drobnému dlouhodobému nehmotnému majetku</i>	65	65
<i>Oprávký ke stavbám</i>	0	25
<i>Oprávký k samostatným movitým věcem</i>	44	44
<i>Oprávký k drobnému dlouhodobému hmotnému majetku</i>	297	490
<b>Krátkodobý majetek</b>	<b>1 786</b>	<b>2 435</b>
Pohledávky	1 532	1 661
<i>Odběratelé</i>	1 477	1 351
<i>Poskytnuté provozní zálohy</i>	52	51
<i>Pohledávky za zaměstnanci</i>	3	0
<i>Nároky na dotace</i>	0	259
Krátkodobý finanční majetek	253	583
<i>Pokladna</i>	8	50
<i>Bankovní účty</i>	245	533
Jiná aktiva celkem	1	191
<i>Náklady příštích období</i>	1	4
<i>Příjmy příštích období</i>	0	187
<b>Aktiva celkem</b>	<b>1 807</b>	<b>2 456</b>
<b>Pasiva</b>		
<b>Vlastní zdroje</b>	<b>- 72</b>	<b>116</b>
Jméni celkem	57	57
<i>Vlastní jmění</i>	57	57
Výsledek hospodaření	- 129	58
<i>Účet výsledku hospodaření</i>	X	188
<i>Výsledek hospodaření ve schvalovacím řízení</i>	140	X
<i>Nerozdělený zisk, neuhrazená ztráta z let minulých</i>	- 269	- 129
<b>Cizí zdroje</b>	<b>1 879</b>	<b>2 340</b>
Dlouhodobé závazky	0	731
<i>Dlouhodobé bankovní úvěry</i>	0	731
Krátkodobé závazky	201	281
<i>Dodavatelé</i>	39	4
<i>Ostatní závazky</i>	0	2
<i>Zaměstnanci</i>	0	6
<i>Ostatní závazky vůči zaměstnancům</i>	7	0
<i>Závazky ze soc. zabezpečení a zdr.pojištění</i>	56	90
<i>Ostatní přímé daně</i>	10	23
<i>Jiné závazky</i>	89	155
Jiná pasiva celkem	1 678	1 329
<i>Výnosy příštích období</i>	1 678	1 329
<b>Pasiva celkem</b>	<b>1 807</b>	<b>2 456</b>

#### Přehled zdrojů poskytnutých dotací a dalších příjmů v celých tis. Kč k 31.12.2006

Pardubický kraj	1 650	38 %
Královéhradecký kraj	35	1 %
Statutární město Pardubice	706	16 %
Město Chrudim	42	1 %
Nadace, jiné subjekty (Nadace Bona, Česká rada humanitárních organizací, fa Eli Lilly, o.s. VIDA)	96	2 %
Evropské fondy	1 215	28 %
Přijaté příspěvky	51	1 %
Ostatní příjmy, vč. vlastních zdrojů	563	13 %
<b>Celkem</b>	<b>4 358</b>	<b>100%</b>





## 4. Zpráva dozorčí rady

V roce 2006 provedla dozorčí rada tuto kontrolní činnost :

- A. Provedla inventarizaci majetku sdružení, když zkontrolovala
- nehmotný majetek
  - spotřební majetek v ceně do 1 000,- Kč.
  - majetek v ceně od 1 000,- do 3 000,- Kč
  - majetek v ceně nad 3 000,-Kč

Inventarizace majetku byla provedena

- 14.12.06 v klubu Pohoda na Dubině ul.E.Košťála 1 015
- 15.12.06 v prostorách sdružení na Bělehradské 389
- 19.12.06 ve kancelářském zázemí ve středisku Chrudim na adrese Městský park 274

Při inventarizaci fyzický stav majetku souhlasil s předloženými inventárními seznamy. Celkově nebylo shledáno žádných závad.

- B. Provedla dne 19.12.06 kontrolu stavu pokladny, když zkontrolovala stav hotovosti a cenin v
- hlavní provozní pokladně sdružení
  - pokladně pro realizaci projektu globální grant
  - pokladně pro realizaci projektu SROP

Při kontrole stav hotovosti v pokladnách rovnal účetnímu stavu v pokladní knize. Celkově při kontrole pokladen nebylo shledáno závad.

**Za dozorčí radu :**

Jana Piškytelová, předsedkyně dozorčí rady

V Pardubicích 28.12.2006



## 5. Samostatná organizační jednotka Výměník

### A. Základní charakteristika

Ke zřízení samostatné organizační jednotky s právní subjektivitou sdružení přistoupilo po zavedení Zákona o zaměstnanosti, který upravil podmínky pro uznání chráněných dílen. Předpokladem založení bylo schválení změny stanov sdružení valnou hromadou, přijetí upravené podoby na vědomí Ministerstva vnitra a konečně schválení statutu jednotky valnou hromadou. Existence jednotky oficiálně započala k 1.1.2005.

**Poslání jednotky** (citát ze statutu) :

„ Pomáhat zdravotně a sociálně handicapovaným lidem, zejména duševně nemocným, k návratu a uplatnění ve společnosti rozvíjením možností jejich pracovní a sociální rehabilitace.“

**Hlavní činnost :**

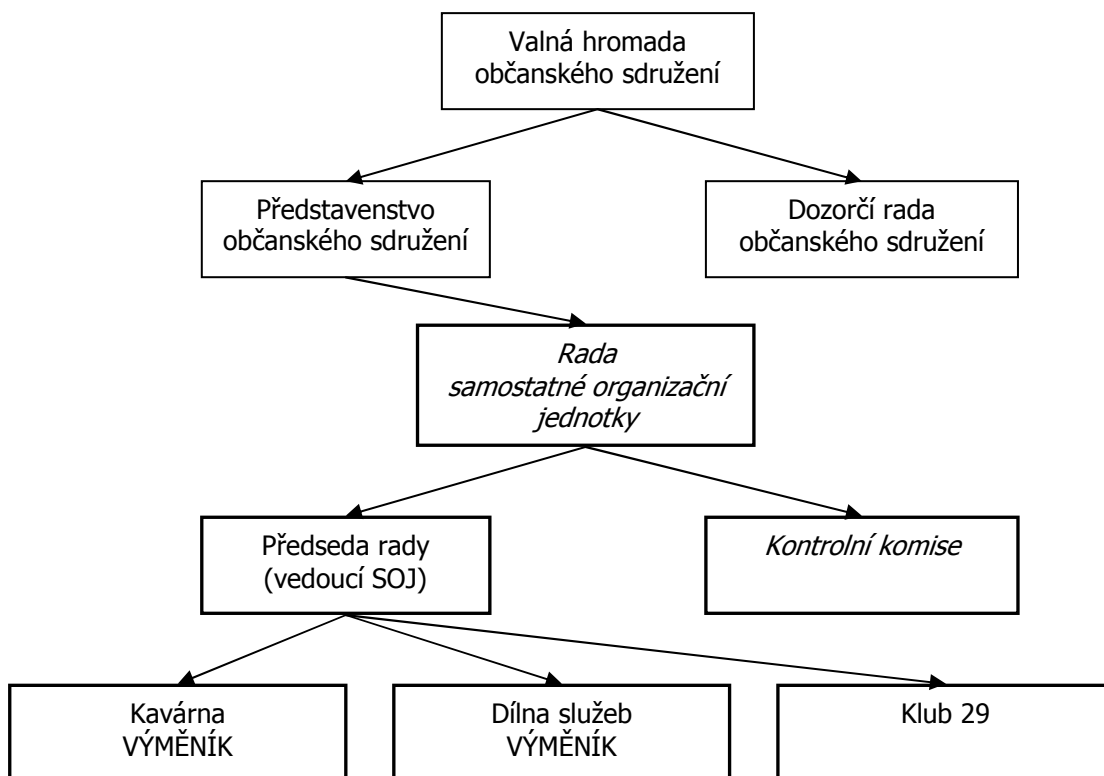
Zřizování a provoz dílen a chráněných dílen pro pracovní rehabilitaci dlouhodobě duševně nemocných a obtížně zaměstnatelných osob na běžném trhu práce.

**Vedlejší - hospodářská činnost :**

Provozování hospodářské činnosti a pořádání akcí směřujících k výnosů, které jsou využity pro činnost hlavní.

### B. Organizační struktura a personální obsazení

Organizační schéma (platné do 13.12.2006)



Organizační struktura Výměníku byla rozhodnutím valné hromady změněna, a to ke dni 13.12.2006.

Byla přijat nový statut, ve kterém byla zrušena rada samostatné organizační jednotky a kontrolní komise. Vedoucího SOJ řídí přímo představenstvo občanského sdružení a kontrolní činnost vykonává dozorčí rada občanského sdružení.



<b>Rada SOJ</b> (do 13.12.2006)	předseda rady	Ing. Tomáš Vlk	
	místopředseda rady	Jitka Pitrová	
	člen rady	MUDr. Petr Hejzlar Markéta Dubnová DiS. Veronika Kmoníčková	
<b>Kontrolní komise</b> (do 13.12.2006)	předseda	Jana Piškytelová	
	člen	Alexandra Stehlíková	
<b>Vedoucí SOJ</b>		Ing. Tomáš Vlk	
<b>Zástupce vedoucího SOJ</b>	Jitka Pitrová		
<b>Kavárna VÝMĚNÍK</b>	vedoucí střediska pracovní asistent	Věra Kavánová	
		Jan Samaranský	do 30.4.2006
		Markéta Mudrochová	od 3.7.2006
<b>Dílna služeb VÝMĚNÍK</b>	vedoucí střediska	Jitka Pitrová	do 30.9.2006
		Jindra Žouželková	od 1.10.2006
<b>Klub 29</b>	vedoucí střediska pracovní asistent	Radka Jakubíčková, DiS	od 1.9.2006
		Adam Vodvárka	od 2.10.2006

### C. Služby zaměstnanosti a pracovní rehabilitace

**VÝMĚNÍK** je chráněná dílna pro lidi s duševním onemocněním, která slouží k jejich rehabilitaci. Klienti zde za pomoci pracovních asistentů, v přímém kontaktu s veřejností, vykonávají různé práce. Pracovní zátěž je postupně zvyšována a směřuje k nácviku a zlepšení jejich samostatnosti a zodpovědnosti. Cílem je přechod klienta na náročnější pracovní místo v méně chráněných podmínkách nebo do běžného zaměstnání.

V druhé polovině roku 2006 jsme se připravovali na platnost nového zákona o sociálních službách, který platí od 1.1.2007, aby námi poskytované sociální služby byly v souladu s tímto zákonem.

K 31. 12. 2006 měl Výměník tři střediska: **Kavárna Výměník**, **Dílna služeb Výměník** a **Klub 29**.

- V **kavárně VÝMĚNÍK** klienti za pomoci pracovního asistenta vykonávají práci pomocných barmanů, nebo kuchařů.
- **Dílna služeb VÝMĚNÍK**, která vznikla k 1.1.2005, je zaměřena na činnosti pro naše zákazníky, jako jsou opravy oděvů, šití drobných dekorativních předmětů, praní a žehlení, prodej použitého textilního zboží a půjčovna společenských šatů.
- **Klub 29** vznikl v září 2006, ve spolupráci s Divadlem 29. Výměník zajišťuje provoz hostinské činnosti Klubu 29, a Divadlo 29 kulturní program. Vznikly tak další možnosti uplatnění lidí s duševním onemocněním a jejich kontaktu s veřejným prostředím.

Protože jsme chráněnou dílnou, poskytujeme **náhradní plnění** ve smyslu zákona č. 1/1991 Sb. O zaměstnanosti, ve znění zákona č. 435/2004 Sb.

Mateřské organizaci Péče o duševní zdraví - region Pardubice poskytujeme prostory pro činnost **Klubu Výměník**



## Statistika práce s klienty v roce 2006

### Psychosociální a pracovní rehabilitace

Počet klientů celkem	11
Z toho:	
Klienti, kteří našli uplatnění na volném trhu práce a dosud pracují	2
Klienti, kteří našli zaměstnání v chráněných podmínkách (pracují déle než 5 měsíců)	4
Klienti, kteří rehabilitaci sami ukončili	4
Klienti dlouhodobě nemocní - rehabilitace ukončena	1

### Zaměstnávání osob se změněnou pracovní schopností

Počet klientů celkem	19
Z toho:	
Kavárna VÝMĚNÍK, Klub 29 (osoby se změněnou pracovní schopností pracovaly střídavě v obou střediscích)	11
Dílna služeb VÝMĚNÍK	8
Osoby se ZPS, se kterými byl v roce 2006 uzavřen PP	6
Osoby se ZPS, se kterými byl v roce 2006 ukončen PP (nástup do jiného zaměstnání mimo chráněnou dílnu)	4

## D. Služby pro veřejnost

Veřejnosti nabízíme různé akce:

- účast na Svatebním veletrhu, pořádaném v budově ČSOB Pojišťovny leden 2006
- výstavy
  - o výstava fotografií Jaroslava Hejzlara leden, únor 2006
  - o výstava fotografií Jiřího Klepače březen 2006
  - o Mezidobí – výstava obrazů, grafik, plastik, malovaného hedvábí vyrobených žadateli o udělení azylu z pobytového střediska SUZ MV ČR v Kostelci nad Orlicí duben, květen 2006
  - o výstava obrázků občanského sdružení Kolumbus září, říjen 2006
  - o prodejní výstava obrázků Vlastimila Kubína listopad, prosinec 2006
- taneční večery s reprodukovanou hudbou
- oslavy Vánočních svátků, Silvestra apod.
- podnikové večírky, oslavy narozenin atd.



## E. Hospodaření samostatné organizační jednotky

### Výkaz zisku a ztráty k 31.12.2006

v celých tisících Kč	Činnosti		
	hlavní	hospodářská	celkem
<b>Náklady</b>			
<b>Spotřebované nákupy</b>	<b>80</b>	<b>1 340</b>	<b>1 420</b>
Spotřeba materiálu	65	67	132
Spotřeba energie	15	79	94
Prodané zboží	0	1 278	1 278
<i>Kavárna</i>		420	420
<i>Dílna služeb</i>		774	774
<i>Klub 29</i>		84	84
<b>Služby</b>	<b>113</b>	<b>178</b>	<b>291</b>
Opravy a udržované	7	19	26
Cestovné	3	8	11
Ostatní služby	103	151	254
<b>Osobní náklady</b>	<b>1 393</b>	<b>425</b>	<b>1 818</b>
Mzdové náklady	1 055	336	1 391
Zákonné sociální pojištění	338	89	427
<b>Daně a poplatky</b>	<b>2</b>	<b>0</b>	<b>2</b>
Daň silniční	2		2
<b>Ostatní náklady</b>	<b>8</b>	<b>18</b>	<b>26</b>
Jiné ostatní náklady	8	18	26
<b>Náklady celkem</b>	<b>1 596</b>	<b>2 045</b>	<b>3 641</b>
<b>Výnosy</b>			
<b>Tržby za vlastní výkony a zboží</b>	<b>0</b>	<b>2 009</b>	<b>2 009</b>
Tržby z prodeje služeb	0	18	18
<i>Dílna služeb</i>		18	18
Tržby z prodeje zboží	0	2 112	2 112
<i>Kavárna</i>		753	753
<i>Dílna služeb</i>		1 238	1 238
<i>Klub 29</i>		121	121
<b>Ostatní výnosy</b>	<b>0</b>	<b>3</b>	<b>3</b>
Jiné ostatní výnosy		3	3
<b>Přijaté příspěvky</b>	<b>30</b>	<b>0</b>	<b>30</b>
Dary	30		30
<b>Provozní dotace</b>	<b>1 565</b>	<b>0</b>	<b>1 565</b>
Provozní dotace	1 565		1 565
<b>Výnosy celkem</b>	<b>1 595</b>	<b>2 133</b>	<b>3 728</b>
<b>Hospodářský výsledek před zdaněním</b>	<b>-1</b>	<b>88</b>	<b>87</b>
<b>Hospodářský výsledek po zdanění</b>	<b>-1</b>	<b>88</b>	<b>87</b>



### Rozvaha k 31.12.2006

v celých tisících Kč	Stav k 1.1.2006	Stav k 31.12.2006
<b>Aktiva</b>		
<b>Dlouhodobý majetek</b>	<b>0</b>	<b>0</b>
Dlouhodobý hmotný majetek	41	82
<i>Drobný dlouhodobý hmotný majetek</i>	41	82
Oprávký k dlouhodobému majetku	-41	-82
<i>Oprávký k drobnému     dlouhodobému hmotnému majetku</i>	-41	-82
<b>Krátkodobý majetek</b>	<b>373</b>	<b>422</b>
Zásoby	31	46
<i>Zboží na skladě a v prodejnách</i>	31	46
Pohledávky	235	128
<i>Odběratelé</i>	172	48
<i>Poskytnuté provozní zálohy</i>	63	80
Krátkodobý finanční majetek	107	248
<i>Pokladna</i>	5	41
<i>Bankovní účty</i>	102	207
<b>Aktiva celkem</b>	<b>373</b>	<b>422</b>
<b>Pasiva</b>		
<b>Vlastní zdroje</b>	<b>18</b>	<b>105</b>
Výsledek hospodaření	18	105
<i>Účet výsledku hospodaření</i>	18	87
<i>Výsledek hospod. ve schval. řízení</i>		18
<b>Cizí zdroje</b>	<b>355</b>	<b>317</b>
Krátkodobé závazky	355	317
<i>Dodavatelé</i>	143	42
<i>Ostatní závazky</i>	10	10
<i>Zaměstnanci</i>	45	36
<i>Závazky k institucím sociálního     zabezpečení a veřejného     zdravotního pojištění</i>	34	61
<i>Ostatní přímé daně</i>	5	8
<i>Daň z přidané hodnoty</i>	91	72
<i>Jiné závazky</i>	27	88
<b>Pasiva celkem</b>	<b>373</b>	<b>422</b>



**Přehled zdrojů poskytnutých dotací a dalších příjmů k  
31.12.2006**

	tis. Kč	%
Úřad práce v Pardubicích	1 035	28%
Pardubický kraj	450	12%
Statutární město Pardubice	50	1%
Nadace Dagmar a Václava Havlových VIZE 97	30	1%
Chládek a Tintěra	30	1%
Vlastní hospodářská činnost	2 133	57%
<b>Celkem</b>	<b>3 728</b>	<b>100%</b>



## 6. Závěr, poděkování

Děkujeme všem institucím a osobám, kteří nám poskytli finanční dotaci, finanční či věcný dar, sponzorsky provedenou službu, informační i lidskou podporu a všem, kteří s námi spolupracovali při realizaci našich programů a prosazování komunitní péče o duševně nemocné (v abecedním pořadí):

Agrostav Pardubice, a.s.  
Asociace komunitních služeb v oblasti péče o duševní zdraví  
BKP stavební stroje s.r.o.  
Centrum pro rozvoj péče o duševní zdraví  
Centrum sociální pomoci a služeb města Chrudimi  
Český rozhlas Pardubice  
Česká rada humanitárních organizací  
Chládek a Tintěra, a.s.  
Divadlo 29  
Domov na hradě Rychmburk  
International Powers Opatovice, a.s.  
Královéhradecký kraj  
Město Chrudim  
Nadace Bona  
Nadace Dagmar a Václava Havlových VIZE 97  
Nadace rozvoje občanské společnosti  
Ordinace ambulantních psychiatrů a psychologů na Pardubicku a Chrudimsku  
Pardubický deník  
Pardubický kraj, Odbory sociálních věcí, zdravotnictví a strategického rozvoje  
Pro-story, MUDr. David Skorunka  
Psychiatrická léčebna Havlíčkův Brod  
Psychiatrické oddělení Krajské nemocnice Pardubice  
Psychiatrická klinika Fakultní nemocnice Hradec Králové  
Real Servis, s.r.o.  
SKP-Centrum o.s.  
Statutární město Pardubice, odbory sociálních věcí, kultury a správy obecního majetku  
Magistrátu města Pardubice  
Statutární město Hradec Králové  
Tesco Stores ČR, a.s.  
Úřad práce v Chrudimi  
Úřad práce v Pardubicích  
Vida centrum o.s.  
Všeobecná zdravotní pojišťovna Pardubice  
Východočeský institut psychoterapie

Děkujeme odborným i provozním zaměstnancům organizace, členům valné hromady i orgánů sdružení, kolegům z pardubických neziskových organizací, pracovníkům psychiatrických zařízení, a hlavně - děkujeme za důvěru našim klientům. Bez dobré vůle, podpory a sympatií množství konkrétních lidí by naše práce postrádala význam a perspektivu.

MUDr. Petr Hejzlar, ředitel občanského sdružení

