

občanské sdružení
Péče o duševní zdraví - region Pardubice

Výroční zpráva za rok 2005

Obsah :

1. Úvod - popis organizace

- Základní charakteristika
- Poslání činnosti
- Historie
- Struktura občanského sdružení
- Struktura výkonné části sdružení
- Samostatná organizační jednotka Výměník

2. Popis činnosti

- Přehled činností v projektové struktuře
- Projekt posílení kapacity managementu
- Projekt zvýšení dostupnosti terénní sociální podpory duševně nemocným v Pardubickém kraji
 - A. Sociální služby
 - B. Programy zdravotní prevence
 - C. Pracovní rehabilitace
 - D. Vzdělávací a destigmatizační aktivity

3. Hospodaření sdružení v roce 2005

Hospodaření jednotky Výměník v roce 2005

- Výkaz zisku a ztráty
- Rozvaha k 31.12.2005
- Přehled finančních zdrojů

4. Zpráva dozorčí rady

5. Závěr, poděkování

1. Úvod - popis organizace

➤ Základní charakteristika

PDZ je **nestátní, nezisková a politicky nezávislá organizace**, která se zaměřuje na rozvoj péče o duševně nemocné spoluobčany. Cílem je podpora duševně nemocných v občanských právech a sociálním postavení. Prostředkem dosažení cíle jsou aktivity, které pomáhají jejich začlenění do společnosti a zvýšení kvality jejich života.

Jsme aktivním členem střešní oborové **Asociace komunitních služeb oblasti péče o duševní zdraví**. Jsme členem Koalice neziskovek Pardubicka a valné hromady České rady humanitárních organizací.

PDZ působí na Pardubicku a Chrudimsku.

➤ Poslání činnosti

Umožnit dlouhodobě duševně nemocným lidem, aby mohli žít v prostředí podle své volby (ve svém), spokojeně (podle svého) a co nejsamostatněji (za své).

Pro naplnění poslání působíme na 3 úrovních :

Péče o duševně nemocné lidi
(provozujeme sociálních služby)

Sít služeb v regionu

(snažíme se o zlepšení dostupnosti zdravotních, sociálních, komunálních služeb v regionu pro duševně nemocné, pořádáme vzdělávání pro profesionály pomáhajících profesí)

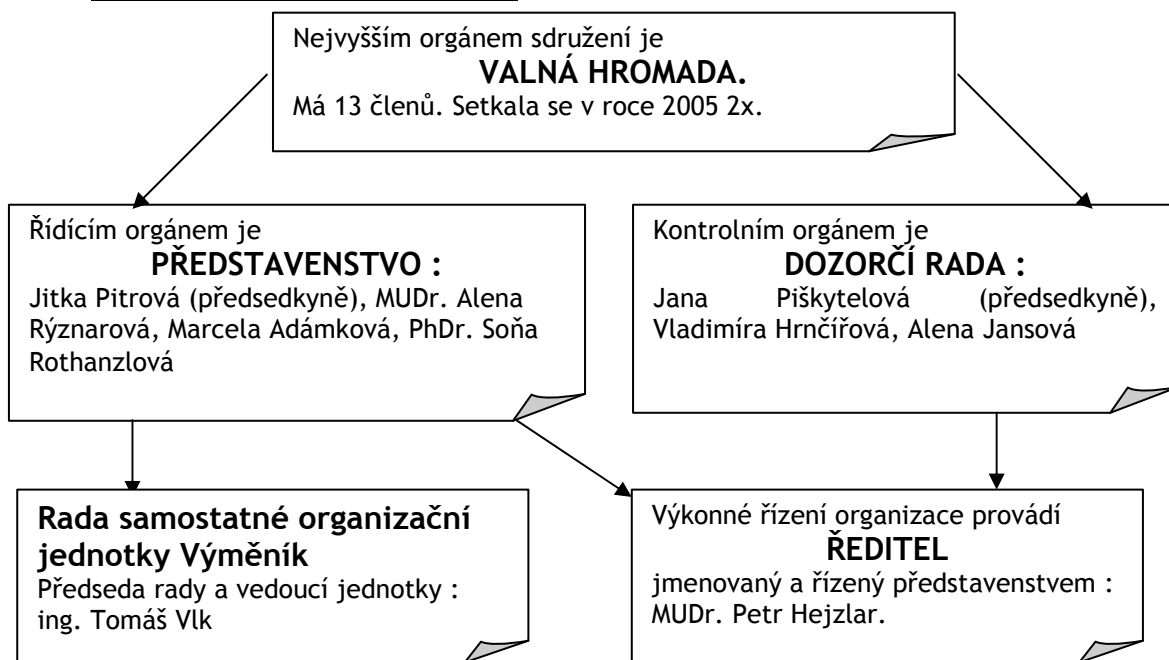
Společenská rovina

(jednáme se samosprávou a úřady, pořádáme osvětové veřejné akce)

➤ Historie

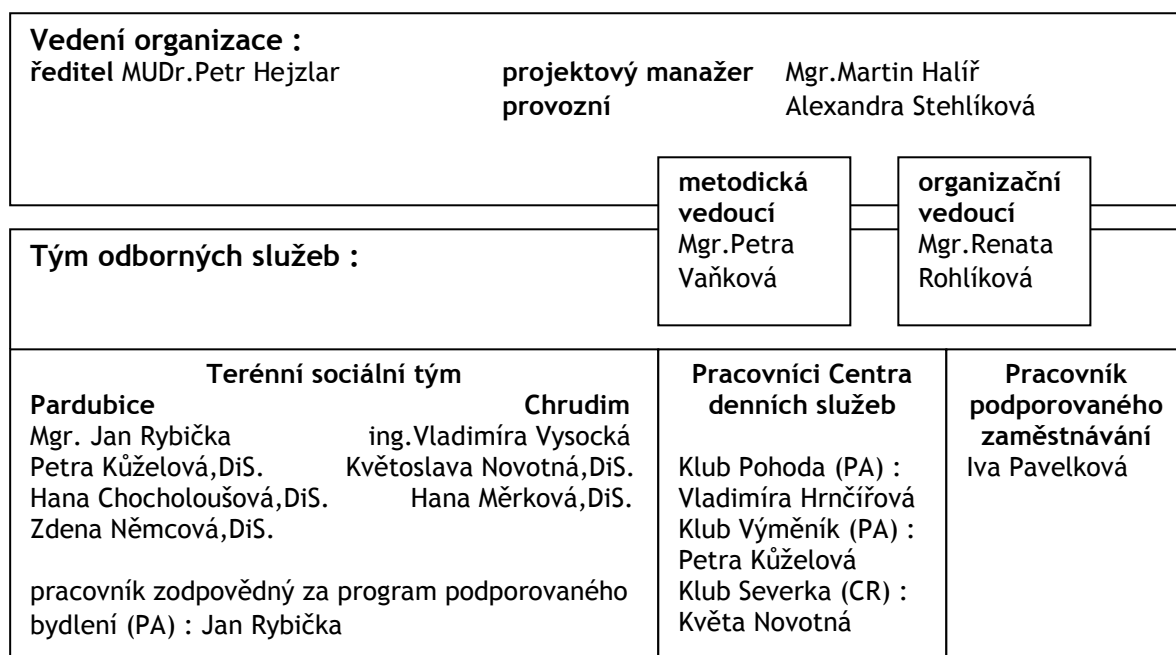
- 1995** Úspěch ve výběrovém řízení projektu na zavedení regionálních komunitní péče, podpora z grantu MATRA, založení občanského sdružení přípravným výborem ve složení Šimek, Bašta, Kolomazník.
- 1996** Start prvních komunitních služeb - klub pacientů, asistenční služba, pomoc při hledání zaměstnání. Ředitelem Španiel.
- 1997** Přejít na financování činnosti na dotační systém (samospráva, MZ, MPSV). Ředitelem Hejzlar (dosud).
- 1998-9** Proměna odborného realizačního týmu. Odbornou metodickou vedoucí Mgr.Petra Vaňková (dosud).
- 2000** Založení chráněné dílny - kavárny Výměník.
- 2001** Zavedení služby podporované bydlení. Vzdělání a certifikace vedoucích pracovníků (Hejzlar, Vaňková) v mezinárodním kurzu v CARE = celostní přístup v psychosociální rehabilitaci duševně nemocných, resp. v jeho české verzi (Dubnová).
- 2002-4** Zavádění nové metodiky služeb, zvýšení jejich kapacity. Rozšíření kavárny Výměník. Změna sídla organizace do Bělehradské ul.
- 2005** Úspěch ve výběrovém řízení Globálního grantu, zavedení pozice projektový manažer (Halíř). Rozšíření činnosti terénního týmu do Chrudimi. Zvýšení počtu chráněných bytů v Pardubicích na 6. Založení samostatné organizační jednotky Výměník, rozšíření činnosti chráněné dílny o prodejnu textilu.

➤ Struktura občanského sdružení



Statutárními zástupci organizace jsou ze stanov předsedkyně představenstva a ředitel.
Statutárním zástupcem samostatné organizační jednotky je vedoucí jednotky.

➤ Struktura výkonné části sdružení



☉ Samostatná organizační jednotka Výměník

Ke zřízení samostatné organizační jednotky s právní subjektivitou sdružení přistoupilo po zavedení Zákona o zaměstnanosti, který upravil podmínky pro uznání chráněných dílen. Předpokladem založení bylo schválení změny stanov sdružení valnou hromadou, přijetí upravení podoby na vědomí Ministerstva vnitra a konečně schválení statutu jednotky valnou hromadou. Existence jednotky oficiálně započala k 1.1.2005.

Poslání jednotky (citát ze statutu) :

„ Pomáhat zdravotně a sociálně handicapovaným lidem, zejména duševně nemocným, k návratu a uplatnění ve společnosti rozvíjením možností jejich pracovní a sociální rehabilitace.“

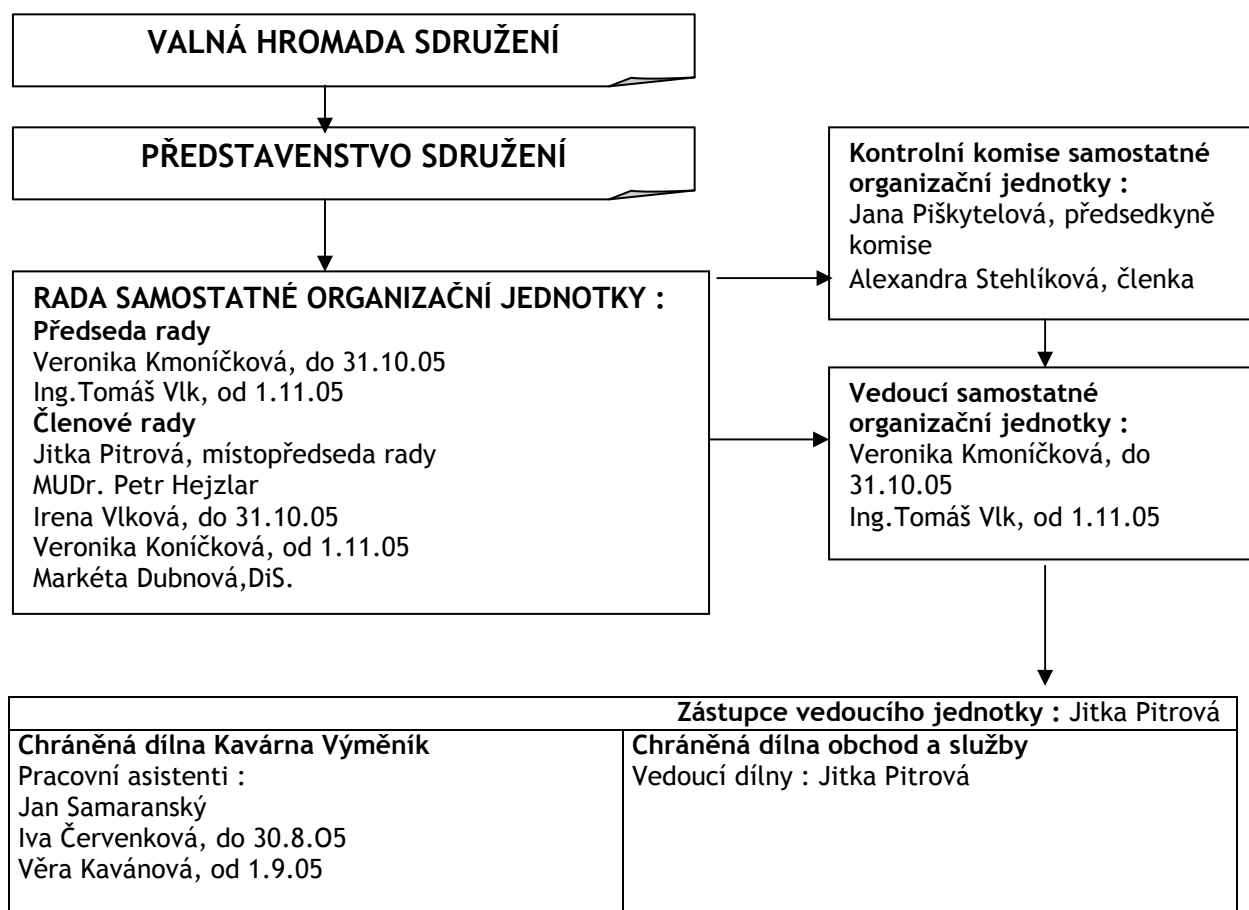
Hlavní činnost :

Zřizování a provoz dílen a chráněných dílen pro pracovní rehabilitaci dlouhodobě duševně nemocných a obtížně zaměstnatelných osob na běžném trhu práce.

Vedlejší - hospodářská činnost :

Provozování hospodářské činnosti a pořádání akcí směřujících k výnosů, které jsou využity pro činnost hlavní.

Řízení jednotky provádí představenstvo prostřednictvím rady jednotky a jejího vedoucího.
Organizační struktura :



2. Popis činnosti

➤ Přehled činností v projektové struktuře

Sociální projekty

- Komunitní péče o dlouhodobě duševně nemocné spoluobčany (= programy terénní sociální tým v Pardubicích a Chrudimi a program podporovaného bydlení v Pardubicích)
- Centrum denních služeb (= nízkoprahové kluby Pohoda a Výměník)
- Centrum denních služeb - prevence asocálního chování duševně nemocných
- Koordinovaný systém podpory zaměstnávání
- Výměník - dílna (realizuje samostatná organizační jednotka)

Preventivní projekty

- Prevence relapsu schizofrenních onemocnění
- Zmapování služeb pro duševně nemocné osoby v Pardubickém kraji

➤ Projekt posílení kapacity managementu

Projekt „Zvýšení kvality poskytovaných služeb občanského sdružení Péče o duševní zdraví - region Pardubice prostřednictvím posílení manažerské kapacity organizace“ realizovaný v rámci opatření 2.3. (globální grant) Operačního programu Rozvoj lidských zdrojů spolufinancovaného z Evropského sociálního fondu. Rozpočet projektu činí 649 500,- Kč na 18 měsíců a je plně hrazen grantem.

Od 15.8.2005 organizace započala realizaci projektu, který uspěl v prvním kole výzvy Nadace pro rozvoj občanské společnosti - globální grant. V rámci projektu byl přijat na místo projektového manažera Mgr. Martin Halíř, který se stal koordinátorem projektu.

Organizace posílí svoji kapacitu na úrovni středního managementu. Zaměří se zejména na tyto sféry:

1. vytvoření a další rozvoj vzdělávacích programů dovnitř i vně organizace
2. vytvoření kvalitního strategického plánu pro období dalších tří let ve spolupráci s externím lektorem
3. revize a tvorba vnitřních předpisů k naplnění Standardů kvality sociálních služeb MPSV
4. vytvoření nové pozice - projektový manažer a zaškolení nové zaměstnance na tuto pozici, školení a supervizní podpora managementu organizace
5. zavedení mechanismů kontroly a hodnocení organizace

Kromě specifických školení a supervize se organizace připraví na budoucí inspekce kvality sociálních služeb. V rámci výjezdních zasedání za účasti zaměstnanců, zástupců orgánů sdružení a zástupců uživatelů služeb vytvoří strategický plán. Výstupem bude větší kapacita organizace pro další rozvoj a zkvalitnění poskytovaných služeb.

Tento projekt je spolufinancován Evropským sociálním fondem a státním rozpočtem České republiky.



➤ Projekt zvýšení dostupnosti terénní sociální podpory duševně nemocným v Pardubickém kraji

Projekt „Rozvoj terénní sociální podpory dlouhodobě duševně nemocných lidí v Pardubickém kraji“ připravila organizace v druhé polovině roku ve spolupráci s První regionální rozvojovou, a.s. Projektová žádost byla podána do Společného regionálního operačního programu, Opatření 3.2. zabránění sociální exkluzi v regionech. Přípravu žádosti financovalo Statutární město Pardubice.

Cílem projektu je

1. Rozšířit dostupnost sociální podpory duševně nemocným do celého území okresů Pardubice a Chrudim, čímž se současná dostupnost prakticky zdvojnásobí.

2. Zřídit nová pracovní místa terénních sociálních pracovníků, připravit jim pracovní zázemí a proškolit je.

Projekt potrvá dva roky, od května 2006 do dubna 2008.



A. Sociální služby

⇒ Úvod

- Jde o **komunitní služby**. Probíhají v přirozeném prostředí města či vesnice, nikoli za zdmi institucí.
- Metody a procedury odpovídají **standardům kvality sociálních služeb**.
- Hlavním rámcem služeb je **rehabilitace**. Pomáháme klientům rozvíjet dovednosti a schopnosti, o které přišli vlivem své nemoci, nebo získávat nové.
- Těžiště je ve **vztahu klient - profesionál**. Vztah důvěry je předpokladem pro klientův rozvoj.
- Organizace dbá o **supervizi** individuální a týmové práce s klienty. Vnitřní supervizi provádí Mgr. Petra Vaňková, externím supervizorem je MUDr. Jan Roubal.
- Hlavní **indikace** : lidé s psychózami schizofrenního okruhu a afektivními poruchami, věk nad 18 let.
- Po úvodním mapování potřeb, možností a omezení člověka, který se zajímá o některou ze služeb sdružení, dochází k týmovému rozhodnutí, zda bude se zájemcem uzavřena **dohoda o spolupráci**. Výjimkou je Centrum denních služeb, které je nízkoprahové a klient nemusí dohodu o spolupráci uzavírat. V této službě také na rozdíl od ostatních nevedeme osobní dokumentace. S vedením osobní dokumentace projevuje uživatel služby písemný **Kvalifikovaný souhlas se zpracováním osobních údajů**.
- **Navazujeme na práci dalších poskytovatelů služeb pro duševně nemocné**. Nejintenzivněji spolupracujeme s psychiatrickými zařízeními (psychiatrické ambulance, psychiatrické oddělení a denní stacionář Krajské nemocnice Pardubice, Psychiatrická léčebna Havlíčkův Brod), kde aktivně vyhledáváme klienty a pomáháme s jejich přechodem do domácího prostředí.

⇒ Celkový počet uživatelů služeb v roce 2005

	Počet uživatelů služeb
Celkem ve všech službách / fyzické osoby	200
Klienti využívající více služeb	70

⇒ Terénní sociální tým (TT) a podporované bydlení

- **Posláním** terénního týmu je aktivní vyhledávání a kontaktování duševně nemocných lidí se sociálními problémy a neuspokojivou kvalitou života, šetření jejich aktuálních potřeb i problémů a zpracování plánu, jak tyto potřeby a problémy řešit.
- S některými klienty tým pracuje krátce na řešení konkrétního problému (na problém orientovaný přístup), s některými dlouhodobě na rozvoji jejich dovedností a samostatnosti (rozvojově orientovaný přístup).

- Terénní tým také zajišťuje (v Pardubicích) program Podporované bydlení, která spočívá v **systematické podpoře a nácviku samostatného bydlení a vedení domácnosti** a všech doprovodných organizačních a sociálních záležitostí. Podporu poskytuje jednak ve vlastních domácnostech klientů, jednak bytech na půli cesty, které jsou určeny pro tréninkové bydlení a kde klienti mohou bydlet až 3 roky.
- **Počet tréninkových bytů na půli cesty se v roce 2005 zvýšil ze 2 na 6** díky možnosti pronájmu od města Pardubice.
- V první polovině roku jsme připravili **rozšíření činnosti týmu i města Chrudimi**. V září zde byla slavnostně otevřena pobočka organizace.

Počet uživatelů

Celkem	134
Počet všech nově kontaktovaných klientů v roce 2005	114
Počet uživatelů v dlouhodobé rehabilitaci	38 (z toho 14 mužů a 24 žen)
Z toho počet uživatelů využívajících službu více než 1 rok	20
Počet uživatelů ve službě podporovaného bydlení	6

Kontaktní zdroje a počty uživatelů z těchto zdrojů v roce 2005

Psychiatrická léčebna Havlíčkův Brod	56
Psychiatrické oddělení Krajské nemocnice Pardubice	13
Ambulance psychiatrů	20
Další zařízení a služby (úřady práce, azylový dům, psychologická ambulance)	10
Klient či jeho blízké okolí	15

Uživatelé podle onemocnění

Psychotické onemocnění - schizofrenie nebo afektivní porucha	69 %
Poruchy osobnosti	13 %
Ostatní diagnózy (zvl. mentální retardace, neurotické poruchy)	18 %

Uživatelé podle bydliště

Okres Pardubice	79 %
Okres Chrudim	18 %
Jiný (Ústí nad Orlicí)	3 %

Počet intervencí a rozdělení dle základních sociálních služeb

Celkový počet intervencí tj. min. 30 minut	901
Výchovné, vzdělávací a aktivizační služby (edukace, trénink dovedností)	444x
Kontakt se společenským prostředím	215x
Poradenství - sociální, právní, pracovní	190x
Pomoc při prosazování práv a zájmů (např. jednání na úřadech)	49 x
Pomoc při zajištění chodu domácnosti (mimo program Podporované bydlení)	3 x

Počet uživatelů, s nimiž byla v roce 2005 ukončena spolupráce

Celkový počet	8
Z důvodu splnění zakázky (dosažení cíle)	5
Předání do jiné služby	3

Zdroje financování činnosti

Pardubický kraj - Podpora programů sociálních věcí	800 000	78%
Statutární město Pardubice	170 000	17%
Město Chrudim	28 000	3%
Nadace Bona	18 100	2%
Celkem	1 016 100	100%

☛ Centrum denních služeb

- ❑ Absence kvalitních sociálních kontaktů, pasivita a nedostatek dovedností naplánovat trávení volného času. To jsou časté průvodní jevy duševního onemocnění. Centrum denních služeb ve svých **2 klubových zařízeních** nabízí duševně nemocným lidem prostor, čas a podpůrné prostředí k společnému setkávání.
- ❑ **Klub "Štrossovka"** je určený všem duševně nemocným lidem bez rozdílu věku a je otevřený každý pracovní den. Návštěvníci jsou většinou v plném invalidním důchodu a středního až staršího věku. Polovinu pracovní doby je v klubu profesionální pracovnice, která klientům pomáhá klub vést, organizovat náplň a je připravená s klienty ve skupince či individuálně popovídat o jejich radostech i starostech.
- ❑ Klub „Štrossovka“ musel k září 2005 kvůli změně majitele objektu vyklidit prostory, kde fungoval skoro 10 let. Do konce roku se scházel v místnosti zapůjčené laskavostí o.s. SKP-Centrum, za což děkujeme zvl. panu řediteli Vojvodíkovi. **Nové zázemí** jsme našli díky městu Pardubice na Dubině, ul. Erno Košťála 1015. Prostory jsme opravili a **v červnu 2006 nás čeká jejich slavnostní otevření. Klub pokračuje pod novým názvem „Pohoda“.**
- ❑ **Klub "Výměník"** je využíván mladšími návštěvníky. Část z nich je zaměstnána a klub jim slouží pro vyplnění a zpestření volného času. Aktivity mají více svépomocný charakter - klienti se více podílejí na jejich organizaci, ale i zde mají k dispozici profesionálního zaměstnance. Klub probíhá 1x týdně v prostorách kavárny Výměník. Klienti se scházejí k popovídání, pravidelně chodí hrát volejbal, jezdí na jednodenní turistické výlety a několikrát do roka i na víkendové pobyty mimo Pardubice.
- ❑ **Rekondiční pobyty** se loni uskutečnily 3 : leden janské lázně, červen Ktová, září Milovy.
- ❑ Prostřednictvím programu CDS jsme podpořili **rozvoj svépomocných aktivit příbuzných duševně nemocných lidí formou jejich klubových setkání.** Důkazem růstu potenciálu příbuzných bylo odhodlání k založení vlastního občanského sdružení Felicitas.

Počet uživatelů

Celkem	101
Z toho počet uživatelů využívajících současně více programů CDS	35
Klub Štrossovka - počet pravidelně docházejících	51 z toho 34 muži a 17 žen
Klub Výměník - počet pravidelně docházejících	39 z toho 25 mužů a 14 žen
Klub příbuzných a přátel duševně nemocných	17
Rekondiční a rehabilitační pobyty	28
Nácvik praktických dovedností	6
Pouze individuální práce	3

Uživatelé podle onemocnění

Psychotické onemocnění - schizofrenie nebo afektivní porucha	86 %
Poruchy osobnosti	9 %
Ostatní diagnózy (zvl. mentální retardace, pórůrazové psych. poruchy)	5 %

Uživatelé podle bydliště

Okres Pardubice	89 %
Okres Chrudim	3 %
Jiný	8 %

Klub Štrossovka

Počet klubových setkání	102
Průměrná návštěva klientů na 1 setkání	12
Pracovnice klubu - počet kontaktů	1197

Klub Výměník

Počet klubových setkání	45
Průměrná návštěva klientů na 1 setkání	7
Počet sportovních aktivit (volejbal)	36
Průměrná návštěva sportovních aktivit	15
Pracovnice klubu - počet kontaktů	356

Rekondiční a rehabilitační pobyty

Počet týdenních pobytů	3
Počet uživatelů	28
Počet kontaktů	127

Zdroje financování činnosti

Pardubický kraj - Podpora programů sociálních věcí	200 000	68%
Statutární město Pardubice	50 000	17%
Vlastní zdroje organizace	45 800	15%
Celkem	295 800	100%

➤ Podporované zaměstnávání

- ❑ **Cílem služby** je zvýšení možností pracovního uplatnění duševně nemocných spoluobčanů na otevřeném trhu práce.
- ❑ Služba spočívá v aktivním vyhledávání zájemců z řad duševně nemocných o práci, vyjednávání jejich zakázky, šetření jejich pracovních možností, schopností a preferencí. Představuje jednání s Úřadem práce Pardubice, s OOSZ a zaměstnavateli na trhu práce v regionu Pardubice o **vytváření podporovaných míst** a o přijetí konkrétního zájemce.
- ❑ Pracovnice služby poskytuje pracovní poradenství a pomoc uživatelům v orientaci v nabídce trhu práce.
- ❑ Přípravu duševně nemocných lidí na hledání a udržení zaměstnání zefektivňuje skupinový vzdělávací kurz **JOB CLUB** zaměřený na trénink dovedností nezbytných pro hledání práce a komunikaci s potencionálními zaměstnavateli. V roce 2005 opět proběhlo 10 setkání kurzu.

Počet klientů

Celkem	38
Počet kontaktovaných	8 (z toho 5 mužů a 3 ženy)
Počet uživatelů	30 (z toho 16 mužů a 14 žen)
Uživatelů, kteří do služby vstoupili poprvé v roce 2005	13

Uživatelé podle onemocnění

Psychotické onemocnění - schizofrenie nebo afektivní porucha	67 %
Poruchy osobnosti	13 %
Ostatní diagnózy (zvl. neurotické a organické psych. poruchy)	20 %

Uživatelé podle bydliště

Okres Pardubice	80 %
Okres Chrudim	7 %
Jiný	13 %

Počet intervencí a rozdělení dle základních sociálních služeb

Celkový počet intervencí tj. min. 30 minut	563
Pomoc při prosazování práv a zájmů	244x
Výchovné, vzdělávací a aktivizační služby	198x

Poradenství - sociální, právní, pracovní	121x
--	------

Počet uživatelů, s nimiž byla v roce 2005 ukončena spolupráce

Celkový počet	15
Z důvodu splnění zakázky (dosažení cíle)	9
Předání do jiné služby	2
Zhoršení zdravotního stavu uživatele	2
Jiné důvody	2

Výstupy

Počet uživatelů, kteří získali v průběhu roku zaměstnání na volném trhu práce	8
Počet uživatelů, kteří získali zaměstnání v chráněných dílnách	5
Počet uživatelů v kurzu Job Club	8 (5 dokončilo)
Počet kontaktovaných zaměstnavatelů	7

Zdroje financování činnosti

Pardubický kraj - Podpora programů sociálních věcí	350 000	73%
Statutární město Pardubice	130 000	26%
Vlastní zdroje organizace	500	1%
Celkem	480 500	100%

B. Programy zdravotní prevence

➤ Prevence relapsu schizofrenních onemocnění

Projekt realizovaný v rámci podpory zdravotních programů Pardubickým krajem. Cílem bylo zavést **psychoedukační kurz** o projevech, léčbě, včasném rozpoznání příznaků nemoci atp. pro lidi nemocné schizofrenií a jejich příbuzné. Kurz se uskutečnil na podzim 05. Probíhal ve 2 paralelních skupinách, patientské a příbuzenské, a sestával ze 6 setkání po 2 výukových hodinách. Zúčastnilo se **7 nemocných a 10 jejich blízkých**. Kurz lektorovali psychiatr **MUDr.Tomáš Huebsch** a psychologka **PhDr.Soňa Rothanzlová**.

Projekt dále spočíval v zavedení nástroje Krizový intervenční plán do denní práce s uživateli služeb sdružení.

Zdroje financování činnosti

Pardubický kraj - Podpora programů zdravotní politiky	40 000	89%
Vlastní zdroje organizace	5 100	11%
Celkem	45 100	100%

➤ Vytvoření databáze poskytovatelů psychosociálních služeb pro duševně nemocné v Pardubickém kraji

Cílem projektu bylo vytvořit přehled o psychiatrických, psychologických, psychoterapeutických a konečně sociálních službách s cílovou populací duševně nemocných lidí, a to na území Pardubického kraje.

Podařilo se vytvořit rozsáhlou a přehlednou **databázi**, která je veřejně přístupná na webových stránkách sdružení www.pdz.cz. Zájemci zde najdou potřebné kontakty, rozsah poskytovaných služeb, ordinační hodiny atp. K dispozici je také tištěná podoba databáze. **Databáze obsahuje údaje od celkem 40 poskytovatelů o dohromady 70 různých typech služeb.**

Databáze zároveň vytváří obraz o síti služeb v Pardubickém kraji, která zatím zdaleka v mnohých parametrech nedostačuje potřebám duševně nemocných. Do budoucna může být takový přehled srovnávacím podkladem s plánovaným rozvojem služeb.

Zdroje financování činnosti

Pardubický kraj - Podpora programů zdravotní politiky	60 000	88%
Grant firmy Eli Lilly	8 000	12%
Celkem	68 000	100%

C. Pracovní rehabilitace

Oblast pracovní rehabilitace zajišťuje **samostatná organizační jednotka Výměník**, kterou občanské sdružení založilo k 1.1.2005, nicméně činnost byla v projektech vyvíjena již od roku 2000.

➤ Chráněná dílna

VÝMĚNÍK je chráněná dílna pro lidi s duševním onemocněním, která slouží k jejich rehabilitaci. Klienti zde za pomoci pracovních asistentů, v přímém kontaktu s veřejností, vykonávají různé práce. Pracovní zátěž je postupně zvyšována a směřuje k nácviku a zlepšení jejich samostatnosti a zodpovědnosti. Cílem je přechod klienta na náročnější pracovní místo v méně chráněných podmínkách nebo do běžného zaměstnání.

Chráněná dílna má dva provozy :

- V **kavárně VÝMĚNÍK** klienti za pomoci pracovního asistenta vykonávají práci pomocných barmanů, nebo kuchařů.
- **Dílna služeb VÝMĚNÍK**, která vznikla k 1.1.2005, je zaměřena na činnosti pro naše zákazníky, jako jsou opravy oděvů, šití drobných dekorativních předmětů, praní a žehlení, prodej použitého textilního zboží a půjčovna společenských šatů.

Počet uživatelů pracovní rehabilitace - Kavárna Výměník

Počet uživatelů	12
Počet kontaktů	684
Počet hodin přímé práce s klienty	2 399
Uživatelé podle bydliště	
okres Pardubice	8
Okres Ústí nad Orlicí	4

Počet zaměstnanců se změněnou pracovní schopností

Kavárna Výměník	12
Dílna služeb	8

Zdroje financování činnosti

Pardubický kraj - Podpora programů sociálních věcí	400 000	73%
Vlastní zdroje organizace	145 000	27%
Celkem	545 000	100%

(pozn. - sociální projekt Dílna Výměník je financován z grantů samosprávy, provoz chráněné dílny z dotací Úřadu práce a výnosů vlastní činnosti - viz zpráva o hospodaření)

➤ Služby pro veřejnost

Chráněná dílna poskytuje firmám a podnikatelům **náhradní plnění** ve smyslu zákona č. 1/1991 Sb. O zaměstnanosti, ve znění zákona č. 435/2004 Sb.

Kromě pracovní rehabilitace nabízí veřejnosti různé akce:

- výstavy fotografií a obrazů
 - o výstava Šárky Veselé „Veselé hedvábí“ únor, březen 2005
 - o výstava fotografií Jaroslav Hejzlar „Pardubice“ duben, květen 2005
 - o výstava Julie Netušilové „Vzpomínky na Francii“ září, říjen 2005
- taneční večery s reprodukovanou hudbou
- oslavy Vánočních svátků, Silvestra apod.
- podnikové večírky, oslavy narozenin atd.

D. Vzdělávací a destigmatizační aktivity

⇒ Týden pro duševní zdraví

Týden pro duševní zdraví (TDZ) je osvětová a kulturní akce, která se v republice pořádá již 14 let. Snaží se upozornit veřejnost na problémy duševně nemocných lidí a na služby které jsou jim poskytovány. Význam vidíme i destigmatizační, čili v působení na předsudky veřejnosti vůči duševně nemocným.

TDZ se koná v Pardubicích poslední celý týden v září, loni to byl již **desátý ročník**. PDZ je hlavním organizátorem. Naši koncepcí je ukázat duševní zdraví jako nesamozřejmou kvalitu, která může být ohrožena nejen genetickými a stresovými, ale i rodinnými a sociálními vlivy.

Program z roku 2005 (stručná verze) :

Pondělí 19.9.

☐ **Slavnostní zahájení Týdne pro duševní zdraví. Vernisáž výstavy „Boží člověk Franta Zeman na fotografiích Ludka Vojtěchovského“.** Hudba - Dead silver zippo. Galerie FONS firmy STAPRO. Odhalení pamětní desky Frantovi Zemanovi před Evropským spolkovým domem za doprovodu kapely Regent.

☐ **SKP - CEDR, organizační jednotka o.s. SKP-CENTRUM : „Zajímavé výrobky za zajímavé ceny“ - pozvánka do prodejny výrobků chráněných dílen SKP - CEDR.**

Úterý 20.9.

☐ **Otevřený klub o.s. Klub hurá kamarád : Den otevřených dveří. „Hrajeme si s barvami“ - výtvarná činnost, keramika (práce s hlínou, základy práce na hrnčířském kruhu). Vernisáž výstavy obrazů Aleny Šromové. Přednáška „Nespecifická terénní práce - streetwork“. Přednáška „Romové v Pardubicích“.**

☐ **Kontaktní a protidrogové centrum AD o.s. Klub hurá kamarád : V rámci Dne otevřených dveří proběhnou exkurze pro spolupracující odborníky (protidrogové koordinátory, školní preventisty, praktické lékaře).**

☐ **Dům na půli cesty o.s. Klub hurá kamarád : Den otevřených dveří.**

☐ **Speciální škola Svítání, o.p.s. a Speciálně pedagogické centrum : Den otevřených dveří. Možnost nahlédnout do výuky, prezentace programu Portage pro rozvoj předškolních dětí se zdravotním postižením, videoprojekce týkající se klientů s autismem.**

Středa 21.9.

☐ **Dětský diagnostický ústav a Středisko výchovné péče Pyramida : Den otevřených dveří. Informace o poskytovaných službách, o činnosti výchovně léčebného oddělení, možnost zapojit se do práce v keramické dílně, výstava prací klientů. Praktická ukázka metody EEG biofeedback.**

☐ **Poradna pro rodinu a partnerské vztahy : Den otevřených dveří. Seznámení s činností poradny.**

☐ **o.s. Péče o duševní zdraví - region Pardubice : Odpoledne otevřených dveří. Informace o možnostech rehabilitace dlouhodobě duševně nemocných lidí. Promítání videodokumentů o duševních onemocněních.**

☐ **Linka důvěry Pardubice : Odborné sympozium pro pracovníky psychosociální sítě. Téma - prohloubení možnosti regionální spolupráce. + Povídání o lince důvěry aneb Proč a kdo k nám volá?, Kavárna Výměník.**

☐ **Výměník - o.s. Péče o duševní zdraví + Denní centrum Svítání : Prodej výrobků klientů Denního centra Svítání před kavárnou Výměník. Koncert hudební skupiny Klapeto v kavárně Výměník.**

Čtvrtek 22.9.

- Oddělení sociální prevence Magistrátu města Pardubic : Den otevřených dveří ve Specializovaném klubu pro děti s poruchami chování a z ohrožených rodin.
- Centrum náhradní rodinné péče o.s. Amalthea : Den otevřených dveří (co je to pěstounská péče, adopce?). Promítání dokumentu USA „ Jak zvládnout jedenáctku adoptovaných dětí s těžkým handicapem a neztratit smysl pro humor.“ Diskuse a beseda k filmu.
- Projekt „Zdravá rodina“ o.s. Amalthea : Relaxační techniky pro děti.
- Psychiatrické oddělení Krajské nemocnice Pardubice : Šachová simultánka primáře psychiatrického oddělení MUDr.Jana Kolomazníka se zájemci z řad veřejnosti. Kavárna Evropa.

Pátek 23.9.

- Východočeský institut psychoterapie a o.s. Péče o duševní zdraví - region Pardubice : Psychoterapeutický seminář. Doc.PhDr.Karel Balcar,Csc. : „Rozum a cit v psychoterapii“. Seminář volně přístupný veřejnosti. Bálintovský seminář. O léčebném vztahu mezi terapeutem a klientem - praktická práce v malých skupinách, kterou povedou PhDr.Antonín Šimek a PhDr.Vlastimil Sojka.

➤ Semináře a kurzy

➤ Psychoterapeutické semináře

V roce 2005 jsme uspořádali ve spolupráci s Východočeským institutem psychoterapie 3 psychoterapeutické semináře s průměrnou návštěvou 75 lidí. Semináře tematicky připravil a s lektory domlouval PhDr.Antonín Šimek :

PhDr.**Jan Šikl**, PhD. : „Reflexe profesní kariéry“ (28.1.2005). Dr.Šikl je klinický psycholog a psychoanalyticky orientovaný psychoterapeut, působí v Praze.

PhDr. **Daniela Vodáčková** : „ Možnosti práce s krizí“ (15.4.2005). Dr.Vodáčková je klinická psycholožka a psychoterapeutka, podílí se na vzdělávání pracovníků Linek důvěry.

Doc. PhDr. **Karel Balcar**, CSc. : „Rozum a cit v psychoterapii“ (23.9.2005). Doc. Balcar působí jako vysokoškolský učitel, je autorem řady odborných publikací.

➤ Kurz Psychiatrické minimum

Během roku jsme kurz realizovali 3x, ve variabilním rozsahu podle zakázky. Lektoroval dr.Hejzlar. V případě „domáčího“ uvedení kurzu se na výuce podíleli Mgr.Martin Halíř a Markéta Dubnová DiS. **Kurzů se během roku zúčastnilo 58 lidí.**

Kurz na zakázku Fokusu Vysočina pro 20 jeho pracovníků. Ve spolupráci s MUDr.Janem Roubalem. Květen a červen 2005.

Otevřený kurz pro profesionály z pomáhajících profesí, 19 účastníků. 9. až 11.listopadu 2005.

Kurz na zakázku občanského sdružení „Povídej“ pro pracovníky Linky důvěry (7) a Oblastní charity (12) v Kutné Hoře 17.listopadu 2005.

➤ Publikace

V roce 2005 jsme k desetiletému výročí založení sdružení a 15 letům od zahájení činnosti Východočeského institutu psychoterapie vydali knihu **Jiří Mrkvička : Předpoklady psychoterapie**

Publikaci uspořádal PhDr. Antonín Šimek, graficky upravil Karel Nedvěd a k tisku připravilo Vydavatelství Theo. Další informace o knize na webu sdružení, publikaci je stále možné objednat.

O autorovi : PhDr. Jiří Mrkvička (1931-2003) celý život pracoval na pardubickém psychiatrickém oddělení a jako klinický psycholog, poradce a psychoterapeut se věnoval dospělým i dětským pacientům a jejich rodinám. Jako uznávaný a vyhledávaný odborník přednášel a publikoval na mnoha konferencích, v časopisech, rozhlase i televizních pořadech. V závěru svého působení vyučoval také psychologii náboženství na katedře religionistiky Univerzity Pardubice.

Dalším publikačním počinem loňského roku byla **série 9 fotografií od Luďka Vojtěchovského**, na kterých jedinečně zachytil známou pardubickou postavu, Fandu Zemana. Série vyšla v podobě pohlednic k příležitosti 10 let konání pardubického Týdne pro duševní zdraví.

➔ VIDA centrum

VIDA centrum - informační centrum pro problematiku duševního zdraví a nemoci poskytuje své služby v Pardubicích **od června roku 2002**. Provozuje jej občanské sdružení Péče o duševní zdraví - region Pardubice a jsme **jedním ze 7 měst České republiky**, kde VIDA centrum působí. Zastřešující organizací je VIDA o.s. se sídlem v Praze, které zajišťuje společná celorepubliková setkání a vzdělávání.

Mezi cíle VIDA centra patří podávání informací v oblasti duševního zdraví a nemoci, usnadnit občanům orientaci v síti sociálních a zdravotních služeb. Informace podávají samotní uživatelé služeb. Informační centrum slouží nejen lidem s duševním onemocněním, ale služby VIDA centra využívají také rodiče a příbuzní a také, kteří se zajímají o danou problematiku.

Pracovní tým VIDA centra tvoří koordinátor - profesionál, odborný poradce - uživatel a jednotliví pracovníci v roce 2005 :

Hrnčířová Vladimíra, koordinátor

Piškytelová Jana, odborný poradce

Němečková Jana, Paseková Eva, Richterová Jarmila, Klepač Jiří, Marek Milan, Dobrkovský Radek

Služby VIDA centra :

osobně - v prostorách Centra služeb pro zdravotně postižené na Nábřeží Závodu míru 1961 v Pardubicích. Službu zde zajišťují vždy dva pracovníci a otevírací hodiny jsou každou středu od 15:00 do 17:00 hodin. O návštěvě klienta je proveden záznam formou evidenčního listu, který je anonymní.

telefonicky - denně mimo sobot a nedělí v době od 9:00 do 17:00 hodin.

mobilní služba - 1) jednou měsíčně v **Denním stacionáři Krajské nemocnice Pardubice** měsíčně navštěvujeme pacienty formou prezentace ve skupině a následně v případě zájmu individuální konzultací. 2) Každý první čtvrtek v měsíci navštěvujeme pacienty v psychiatrické léčebně v Havlíčkově Brodě. Zde jsme začínali prezentacemi ve skupině na oddělení pavilonu č.6 a v případě zájmu individuálním zodpovídáním dotazů. V průběhu roku jsme se přestěhovali do klubu pacientů, kde se schází pacienti z více oddělení. Časem se však ukázalo, že se zde pacienti schází spíše na popovídání si u kávy a o naši službu, zde neprojeví takový zájem, jaký jsme očekávali. Proto se opět navracíme k prezentacím na oddělení. Bez využití zůstala služba „Schránky na dotazy“.

Pracovníci centra se v roce 2005 účastnili mj.:

Celorepubliková setkání VIDA center

24. 2. Léčebné sanatorium Sadská - výměna zkušeností, exkurze v sanatoriu

16. 6. Psychiatrická léčebna Bohnice - výměna zkušeností, přednáška na téma „supervize“

1.12. ČAPZ - Jelení - výměna zkušeností, zhodnocení roku 05 a plány na r.06

Celorepubliková setkání koordinátorů a odborných poradců

17. 3. Praha - organizační záležitosti

1. 9. Praha - organizační záležitosti

15.12. Pardubice - osamostatňování VIDA center, organizační záležitosti

Účast na veletrhu NON HANDICAP

19. - 22. 4. Výstaviště Holešovice - Křížkovy pavilony- prezentace VIDA center

20. 4. příspěvek na odpoledním programu (Inzerát: Hledám práci.Zn. Jsem neškodný blázen,)

Účast na - DNI ZDRAVÍ

29.11. Pardubice - Dům techniky - prezentace VIDA centra

Zapojení se do pracovních skupin - VIDA o.s.

Program Prevence

Mediální skupina

Plánovací skupina



V polovině roku 2006 bude činnost centra převedena z Péče o duševní zdraví pod nového zřizovatele - občanské sdružení VIDA.

3. Hospodaření v roce 2005

⇒ Souhrnné hospodaření občanského sdružení včetně samostatné organizační jednotky

Výkaz zisku a ztráty k 31.12.2005

Název ukazatele	V celých tis. Kč
Náklady	
Spotřebované nákupy	2 226
Spotřeba materiálu	200
Spotřeba energie	37
Prodané zboží	1 989
Služby	598
Opravy a udržování	18
Cestovné	53
Ostatní služby	527
Osobní náklady	2 808
Mzdové náklady	2 143
Zákonné sociální pojištění	665
Ostatní náklady	1 029
Jiné ostatní náklady	1 022
Poskytnuté příspěvky	7
Náklady celkem	6 662
Výnosy	
Tržby za vlastní výkony a zboží	2 846
Tržby z prodeje služeb	207
Tržby z prodeje zboží	2 639
Ostatní výnosy	406
Jiné ostatní výnosy	401
Přijaté příspěvky	5
Provozní dotace	3 568
Výnosy celkem	6 820
Hospodářský výsledek před zdaněním	158
Hospodářský výsledek po zdanění	158

➤ Hospodaření občanského sdružení bez samostatné organizační jednotky

Výkaz zisku a ztráty k 31.12.2005 v celých tis. Kč

Název ukazatele	Hlavní činnost
Tržby za prodej zboží	65
Náklady na prodané zboží	94
<i>Obchodní marže</i>	- 29
Výkony	195
Tržby za prodej vlastních výrobků a služeb	195
Výkonová spotřeba	519
Spotřeba energie a materiálu	113
Spotřeba služeb	406
<i>Přidaná hodnota</i>	- 353
Osobní náklady	1 609
Mzdové náklady	1 211
Náklady na sociální zabezpečení	398
Ostatní provozní náklady	911
<i>Provozní hospodářský výsledek</i>	- 2 873
<i>Výsledek hospodaření za běžnou činnost</i>	- 2 873
Jiné ostatní výnosy	365
Přijaté příspěvky celkem	4
Provozní dotace celkem	2 644
<i>Výnosy celkem</i>	140
Hospodářský výsledek před zdaněním	140
Hospodářský výsledek po zdanění	140

Výkaz zisku a ztráty k 31.12.2005 v celých tis. Kč

Název ukazatele	Hlavní činnost
Náklady	
Spotřebované nákupy	206
Spotřeba materiálu	79
Spotřeba energie	33
Prodané zboží	94
Služby	406
Opravy a udržování	2
Cestovné	35
Ostatní služby	369
Osobní náklady	1 609
Mzdové náklady	1 211
Zákonné sociální pojištění	398
Ostatní náklady	911
Jiné ostatní náklady	904
Poskytnuté příspěvky	7
Náklady celkem	3 133
Výnosy	
Tržby za vlastní výkony a zboží	260
Tržby z prodeje služeb	195
Tržby z prodeje zboží	65
Ostatní výnosy	369
Jiné ostatní výnosy	364
Přijaté příspěvky	5
Provozní dotace	2 644
Výnosy celkem	3 273
Hospodářský výsledek před zdaněním	140
Hospodářský výsledek po zdanění	140

Rozvaha k 31.12.2005

V celých tisících Kč	Stav k 1.1.2005	Stav k 31.12.2005
Aktiva		
Dlouhodobý majetek	21	21
Dlouhodobý nehmotný majetek	57	65
<i>Drobný dlouhodobý nehmotný majetek</i>	57	65
Dlouhodobý hmotný majetek	345	362
<i>Samostatné movité věci</i>	82	65
<i>Drobný dlouhodobý hmotný majetek</i>	263	297
Oprávký k dlouhodobému majetku	- 381	- 406
<i>Oprávký k drobnému dlouhodobému nehmotnému majetku</i>	- 57	- 65
<i>Oprávký k samostatným movitým věcem</i>	- 61	- 44
<i>Oprávký k drobnému dlouhodobému hmotnému majetku</i>	- 263	- 297
Krátkodobý majetek	2 003	1 786
Pohledávky	1 846	1 532
<i>Odběratelé</i>	1739	1 477
<i>Poskytnuté provozní zálohy</i>	68	52
<i>Ostatní pohledávky</i>	10	
<i>Pohledávky za zaměstnanci</i>	2	3
<i>Jiné pohledávky</i>	27	
Krátkodobý finanční majetek	157	253
<i>Pokladna</i>	11	8
<i>Bankovní účty</i>	146	245
Jiná aktiva celkem	1	
Náklady příštích období		1
Aktiva celkem	2 024	1 807
Pasiva		
Vlastní zdroje	- 212	- 72
Jmění celkem	57	57
<i>Vlastní jmění</i>	57	57
Výsledek hospodaření	- 269	- 129
<i>Účet výsledku hospodaření</i>	- 269	140
<i>Nerozdělený zisk, neuhrazená ztráta z let minulých</i>		- 269
Cizí zdroje	2 236	1 879
Krátkodobé závazky	537	201
<i>Dodavatelé</i>	241	39
<i>Přijaté zálohy</i>	1	
<i>Zaměstnanci</i>	14	
<i>Ostatní závazky vůči zaměstnancům</i>		7
<i>Závazky k institucím soc. zabezpečení a zdr.pojištění</i>	128	56
<i>Ostatní přímé daně</i>	15	10
<i>Daň z přidané hodnoty</i>	33	
<i>Jiné závazky</i>	105	89
Jiná pasiva celkem	1 699	1 678
<i>Výnosy příštích období</i>	1 699	1 678
Pasiva celkem	2 024	1 807

Přehled zdrojů poskytnutých dotací a dalších příjmů v celých tis. Kč k 31.12.2005

Pardubický kraj	1 850	57 %
Statutární město Pardubice	410	13%
Město Chrudim	28	1%
Nadace, jiné subjekty (Nadace Bona, fa Eli Lilly, o.s. VIDA)	156	5%
Evropské fondy	200	6%
Ostatní příjmy, vč. vlastních zdrojů	629	19%
Celkem	3 273	100%

➤ Hospodaření samostatné organizační jednotky

Výkaz zisku a ztráty k 31.12.2005

V celých tisících Kč	Činnosti		
	hlavní	hospodářská	celkem
Náklady			
Spotřebované nákupy	38	1 982	2 020
Spotřeba materiálu	34	87	121
Spotřeba energie	4		4
Prodané zboží	0	1 895	1 895
<i>Kavárna</i>		396	396
<i>Dílna služeb</i>		1 499	1 499
Služby	60	132	192
Opravy a udržování	3	13	16
Cestovné		18	18
Ostatní služby	57	101	158
Osobní náklady	825	374	1 199
Mzdové náklady	611	321	932
Zákonné sociální pojištění	214	53	267
Ostatní náklady	2	116	118
Jiné ostatní náklady	2	116	118
Náklady celkem	925	2 604	3 529
Výnosy			
Tržby za vlastní výkony a zboží	0	2 586	2 586
Tržby z prodeje služeb	0	12	12
<i>Dílna služeb</i>		12	12
Tržby z prodeje zboží	0	2 574	2 574
<i>Kavárna</i>		651	651
<i>Dílna služeb</i>		1 923	1 923
Ostatní výnosy	0	37	37
Jiné ostatní výnosy		37	37
Provozní dotace	924	0	924
Výnosy celkem	924	2 623	3 547
Hospodářský výsledek před zdaněním	-1	19	18
Hospodářský výsledek po zdanění	-1	19	18

Rozvaha k 31.12.2005

V celých tisících Kč	Stav k 1.1.2005	Stav k 31.12.2005
Aktiva		
Dlouhodobý majetek		0
Dlouhodobý hmotný majetek		41
<i>Drobný dlouhodobý hmotný majetek</i>		41
Oprávkový majetek		- 41
<i>Oprávkový majetek k drobnému dlouhodobému hmotnému majetku</i>		-41
Krátkodobý majetek		373
Zásoby		31
<i>Zboží na skladě a v prodejnách</i>		31
Pohledávky		235
<i>Odběratelé</i>		172
<i>Poskytnuté provozní zálohy</i>		63
Krátkodobý finanční majetek		107
<i>Pokladna</i>		5
<i>Bankovní účty</i>		102
Aktiva celkem		373

Pasiva		
Vlastní zdroje		18
Výsledek hospodaření		18
<i>Účet výsledky hospodaření</i>		18
Cizí zdroje		355
Krátkodobé závazky		355
<i>Dodavatelé</i>		143
<i>Ostatní závazky</i>		10
<i>Zaměstnanci</i>		45
<i>Závazky k institucím soc. zabezpečení a zdr.pojištění</i>		34
<i>Ostatní přímé daně</i>		5
<i>Daň z přidané hodnoty</i>		91
<i>Jiné závazky</i>		27
Pasiva celkem		373

Přehled zdrojů poskytnutých dotací a dalších příjmů v celých tis. Kč k 31.12.2005

Úřad práce v Pardubicích	487	14 %
Pardubický kraj	387	11 %
Statutární město Pardubice	50	1 %
Tržby hospodářské činnosti, ostatní výnosy	2 623	74 %
Celkem	3 547	100%

4. Zpráva dozorčí rady

Dozorčí rada provedla inventarizaci ke dni 31. 12. 2005 a bylo zkontrolováno:

- hmotný investiční majetek
- drobný hmotný majetek
- drobný nehmotný majetek
- pokladna hlavní
- pokladna v SOJ Výměník
- ceniny

Dokladová inventura byla provedena 26. 1. 2006 a byly zkontrolovány:

- bankovní výpisy
- pohledávky k 31. 12. 2005
- závazky k 31. 12. 2005
- zůstatky na jednotlivých účtech

Závěr dozorčí rady

Konečné zůstatky souhlasí se stavem uvedeným v účetnictví, při namátkové kontrole dokladů nebylo zjištěno rozdílu. Při kontrole faktur byla kontrolována shoda čísel účtů, VS a částek zaslaných k proplacení. Nebylo zjištěno závad. Dále dozorčí rada provedla kontrolu dohod o provedení práce, je-li splněna podmínka 100 hodin ročně. Nebylo zjištěno závad.

Čerpání poskytnutých dotací proběhlo v souladu s rozhodnutím o poskytnutí dotace a byla dodržována rozpočtová pravidla.

Za dozorčí radu :

Jana Piškytelová, předsedkyně
Vladimíra Hrnčířová
Alena Jansová

5. Závěr, poděkování

Děkujeme všem institucím a osobám, kteří nám poskytli finanční dotaci, finanční či věcný dar, sponzorsky provedenou službu, informační i lidskou podporu (v abecedním pořadí):

Agrostav Pardubice, a.s.

Asociace komunitních služeb v oblasti péče o duševní zdraví

BKP stavební stroje s.r.o.

Centrum pro rozvoj péče o duševní zdraví Praha

CS Comp., a.s.

Český rozhlas Pardubice

Česká rada humanitárních organizací

International Powers Opatovice, a.s.

Město Chrudim

Nadace Bona

Nadace CIVILIA

Nadace NROS

Pardubické noviny

Pardubický kraj, Odbor sociálních věcí a Odbor zdravotnictví krajského úřadu

Pardubického kraje

Psychiatrická léčebna Havlíčkův Brod

Psychiatrické oddělení Krajské nemocnice Pardubice

Real Servis, s.r.o.

Statutární město Pardubice, Odbor sociálních věcí a Odbor kultury Magistrátu města Pardubice

Tesco Stores ČR, a.s.

Úřad práce v Chrudimi

Úřad práce v Pardubicích

Všeobecná zdravotní pojišťovna Pardubice

Za podporu vydání publikací děkujeme :

Vydatelství Theo, Pavel Šmíd a spolupracovníci

Luděk Vojtěchovský, Karel Nedvěd, Jan Adamec, MUDr.Helena Machová, MUDr.Marie Blažková, MUDr.Josef Křepela, PhDr.Evžen Panovský, Mgr.Petr Bydžovský

Statutární město Pardubice

Knihkupectví a nakladatelství Helios

Děkujeme odborným i provozním zaměstnancům organizace, členům valné hromady i orgánů sdružení, kolegům z pardubických neziskových organizací, pracovníkům psychiatrických zařízení, a hlavně - děkujeme našim klientům. Bez dobré vůle, podpory a sympatií množství konkrétních lidí by naše práce postrádala význam a perspektivu.

Zvláštní poděkování posíláme na mateřskou dovolenou pracovnícím organizace Markétě Dubnové a Veronice Kmoníčkové.

MUDr. Petr Hejzlar, ředitel občanského sdružení