

Č. 23

# PSYCHÉ REPORT

Nepravidelný informační oběžník

## PÉČE O DUŠEVNÍ ZDRAVÍ

OBSAH:

EDITORIAL

HLASY Z ŘEDITELNY

NOVINKY ZE STŘEDISEK

ZÁBLESKY DOBRÉ PRAXE

SEZNÁMENÍ S NOVÝMI ZAMĚSTNANCI

ROZHOVOR S MILANEM ŠVEŘEPOU

NA ROZLOUČENOU

**PÉČE  
O DUŠEVNÍ  
ZDRAVÍ**

**DOMÁHÁME LIDEM  
ŽÍT S DUŠEVNÍ  
NEMOCÍ**

**WWW  
PDZ.  
CZ**

## EDITORIAL

Milí čtenáři,

tímto vydáním občasníku Psyché report vstupujeme do roku, ve kterém si připomeneme několik významných výročí. Odpusťte mi numerologickou sentimentalitu následujících řádků, přeci jen už jsem šedivější pamětník ☺. Na začátku února jsme zorganizovali už 75. psychologický seminář. Tradici seminářů založil před 25 lety Tonda Šimek, který by právě v tom uběhlém únoru oslavil nedožitou sedmdesátku. Tonda byl vůbec duch vizionářský, inspirující a zakladatelský, protože patřil k těm, co vymysleli naši organizaci. No a ta letos oslaví dvacet let existence! Až ty narozeniny budeme v září oslavovat, bude to smutnoveselé, protože si taky připomene, že už to je deset let, co Tonda Šimek není mezi námi. Ale snad to bude spíš veselé, protože jednak si Tonda na nostalgii nepotrpěl, jednak by měl radost z toho, že věci, které dal do pohybu, stále existují a rozvíjejí se.

Představením souvislostí roku 2015 jsem vyčerpал místo na úkor představení aktuálního vydání, tak se do něj pusťte sami a já *přeji příjemné čtení a děkuji všem přispěvatelům.*

*Petr Hejzlar, zastupující šéfredaktor*

## HLASY Z ŘEDITELNY



- Před vánoci jsme do nájmu získali od města Hradec Králové další (čtvrtý) byt. Zpracovali jsme projektovou žádost do Norských fondů a chceme nový byt využít k pilotnímu vyzkoušení intenzivnější podpory bydlení. Součástí projektu je přijetí 3 nových pracovníků do hradeckého střediska, renovace bytu a vytvoření metodiky. Výsledky dotačního

řízení v rámci Norských fondů s napětím očekáváme, ale i pokud bychom finance nezískali, budeme se s projektem ucházet o financování v jiných dotačních programech.

- Uspěli jsme ve výběrovém řízení Pardubického kraje na dodávku vzdělávání pro sociální pracovníky obcí na téma case management. Uspořádáme dva dvoudenní semináře pro celkem 40 účastníků. Semináře proběhnou na konci března a výuky se ujme Petr Hejzlar, Věra Pinkasová, Veronika Stříbrná a Petra Špryňarová.
- Známe výsledky dotačního řízení MPSV pro rok 2015. Výsledky jsou podobné loňským, respektive dá se říct, že v kombinaci s příjmy z individuálních projektů v obou krajích, kde působíme, bychom měli být letos schopni udržet veškerou naši činnost. Což je dobrá zpráva ☺.
- Připravujeme se na spuštění vnitřního manažerského projektu, jehož cílem je zvýšit kvalitu řízení. S rostoucí organizací se stává kapacita jejího vedení nedostatečnou. Nechceme ovšem jít cestou přijímání nových manažerů, ale spíše zefektivnění řízení. Během příštího roku bychom s externím konzultantem měli vytvořit mapu procesů, které v organizaci probíhají, a navrhnout jejich zjednodušení a zefektivnění. V průběhu jara se Petr a Martin rozjedou do odborných týmů, aby projekt blíže představili zaměstnancům.

*Hlasy zaznamenal Petr Hejzlar*

## NOVINKY ZE STŘEDISEK

### HRADEC

V plném proudu je socioterapeutická skupina, jejíž první setkání proběhlo 13. 11. 2014. Skupina klientů se pod vedením Petry Špryňarové a Jany Králíkové setkává každý čtvrtek od 13. do 15. Hodin a účastní se 12 lidí. Každý z nich má svůj individuální plán, který vytvořil se svým klíčovým pracovníkem. Cíle klientů se často shodují, v podstatě by se dalo říci, že klienti chtějí především být mezi lidmi, sdílet své emoce, své názory a myšlenky a chtějí rozvíjet své komunikační dovednosti. Držte jim palce!

Novinkou v týmu je odchod Zdeňky Herčíkové ze zdravotních důvodů. Zdeňka ukončuje pracovní poměr k 28. 2. 2015. Během dvou měsíců se rozloučila s klienty a předala je novým klíčovým pracovníkům, a nyní už bude „pracovat“ na sobě, resp. na svém zdraví. Zdeňka přeje vše dobré svým kolegům i PDZ, přejme jí to samé! A vzhledem k odchodu Zdeňky je vyhlášené výběrové řízení na nového pracovníka. Jsme zvědaví, koho nám do střediska „vítř“ přinese. Sobě i Michalovi přejeme muže, který by byl osvěžením do ženské energie týmu ☺.

### CHRUDIM

Ve středisku máme stále „stop stav“ na přijímání nových zájemců o službu. Naše personální indispozice řešíme - povolali jsme na pomoc kolegyně z rodičovských dovolených (Olu Blabolilovou a Lucku Součkovou), ke kterým se přidala ještě Aneta Balejová, naše bývalá dobrovolnice. Kolegyně se střídají ve vedení úterních a čtvrtečních klubových aktivit pro klienty.

V březnu nás navštíví zástupci organizace Vida a povedou besedu s klienty. Na červen chystáme rekondiční pobyt v Daňkovicích spolu s kolegy z Charity Polička. Pozvánku na pobyt naleznete na odkazu:

<http://www.pdz.cz/uploaded/data/files/Pozv%C3%A1nky/Chrudim/REKONDI%C4%8CN%C3%8D%20POBYT.pdf>

Pro klienty s duální diagnózou bychom na jaře měli otevřít terapeutickou skupinu zaměřenou na trénink psychosociálních dovedností.

### JIČÍN

Nadále prožíváme personální změny. Malou změnou je, že staronová kolegyně Anna Svobodová začala od února fungovat na plný úvazek. Zároveň se blíží nástup další kolegyně – zbrusu nové - která má již dlouholeté zkušenosti se sociální prací s lidmi s duševním onemocněním (opouští Fokus Mladá Boleslav). Posilu, na kterou se moc těšíme, přivítáme od začátku dubna. Díky zmiňovaným změnám se nám blíží konec „stop stavu“ na přijímání nových klientů a tudíž budeme v dohledné době schopni znovu navyšovat naši kapacitu.

Novinky z Klubu: na začátku února jsme na podnět z řad klientů uspořádali přednášku a besedu na téma „Zdravotnický záchraný systém a první pomoc“. Přivítali jsme mezi námi záchranáře Tomáše Bočka, který celé dopoledne věnoval (nejen) zodpovídání všetečným dotazům našich klientů. Účast byla hojná a ohlasy velice pozitivní. Někteří z klientů si dokonce poté doma na svých rodinných příslušnících zkoušeli názorný nácvik resuscitace, který byl také součástí přednášky.



## PARDUBICE

Ukončili jsme Program pro dobré zdraví, kterého se zúčastnilo se 12 lidí v průběhu 10 týdnů. Schůzky v rámci programu se konaly na půdě denního stacionáře psychiatrického oddělení v Pardubické nemocnici a jako externistky ho pro naše klienti vedly sestry právě ze stacionáře. Pro velký úspěch se na jaře otevře nový běh, aspoň na to žádáme o grant město Pardubice.

V prosinci jsme zahájili tradici společných bowlingových turnajů se spolupracujícími organizacemi CEDR. Získali jsme do nájmu další dva tréninkové byty v Polabinách. Od ledna máme novou kolegyni Kateřinu Pavlů. V prosinci proběhla vernisáž k výstavě obrazů výtvarné skupiny, u této příležitosti proběhla dražba kalendářů, které vytvořili také lidé z této skupiny.



## RYCHNOV / NÁCHOD

Od nového roku registrujeme nárůst vážnějších případů, několik klientů bylo hospitalizováno, s několika řešíme vážné finanční a existenční problémy a na supervizi pak řešíme „pro koho vlastně pracujeme v tomhle systému“. Začali jsme více využívat systém „tabule FACT“ a každé pondělí, středu a pátek se v pravidelný čas scházíme a radíme. Myslím, že nám to jde lépe, než jsme čekali.

V rychnovském klubu jsme začali doplňovat volnější klubová setkání pravidelnými tematickými bloky. Petra otevřela s klienty okénko finanční gramotnosti a při práci využívá jak již

dříve zpracovanou metodiku, tak loňské povedené videoklipy. Dušan pokračuje v úspěšném historickém okénku, které je korunováno i cestou do muzea řemesel v Letohradě. Petra pokračuje v kurzech komunikace. Václav se vydal s klienty do solné jeskyně, cestou se stavili v čajovně a pokonverzovali si přitom „englicky“.

A co se týká pobočky v Náchodě, Martina s Lucií se pustili „s plnou parou“ vlastních temperamentů do práce, a jde jim to skvěle - jenom těch kilometrů co najezdí po okolí. Obě se také zapojily do klubových aktivit v Novém městě nad Metují a přemýšlejí o založení vlastního klubu v Náchodě.

Když vše půjde dobře a usměje se na nás štěstí v grantových řízeních, tak 29. června rozjedeme v Rychnově nad Kněžnou a Neratově cirkus Bombastico.

## VÝMĚNÍK

K informacím o týmu, které byly uvedeny v posledním čísle Psychéreportu, je třeba doplnit i relativně nenápadné začlenění Gabriely Pecuchové. Ta před nějakou dobou pracovala ve Výměníku jako dobrovolník, v době prázdninové nepřítomnosti Tomáše Retky se už podílela na zajištění služby v sociálně terapeutické dílně (STD) na menší úvazek a nyní je již stabilním členem týmu na pozici sociální pracovníce. Aktuálně její „podpis“ nesou nové aktivity nabízené uživatelům služby v STD: tvorba časopisu, „bábkové“ divadlo a filmový klub. V STD tak máme tandem, který kvalitně zajišťuje rozšířený provoz sociální služby (do prosince 2014 byla služba poskytována v menším časovém rozsahu).

Závěr, teď už minulého roku, byl ve znamení většího počtu rezervací v kavárně a na šicí dílně v realizaci nových zakázek. Pak jsme ještě stihli drobná vylepšení na vybavení a najednou je po Vánocích. Co nás v nejbližší době čeká? Do jara bychom měli zvládnout vylepšení venkovního prostoru před kavárnou, zajistit občerstvení na několika veřejných akcích, najít nebytové prostory pro rozšíření provozů hospodářských činností, získat zdroje na pořízení služebního auta ... nudit se nebudeme.

## ÚSTÍ

Ještě v loňském roce jsme se zúčastnili veřejné sbírky „Společně za úsměv“, kterou pořádá družstvo Konzum. Peníze z grantového programu využijeme k zaplacení série přednášek pro klienty.

V rámci klubu Žamberk se nám podařilo navázat spolupráci s klienty z Domova Na Stříbrném vrchu. Navštívili nás v předvánočním čase a zpřijemnil je zpěvem koled. Od února se budeme s nimi scházet pravidelně 1x měsíčně v místě žambereckého klubu a budeme společně odkrývat taje výpočetní techniky.

## ZÁBLESKY DOBRÉ PRAXE / PŘÍBĚH



### **Všechno má svůj čas**

*Pro lidi, kteří se potkají s duševní nemocí, je často společná zkušenost, že nemoc a uzdravování si jdou svým kolísavým tempem, a příležitosti vnějšího světa na ně nečekají. Komplexní síť podpůrných služeb umožňuje přizpůsobit nabídku příležitostí (třeba k pracovnímu uplatnění) tempu klienta a procesu jeho údravy. Předpokladem je, že jednotlivé prvky sítě služeb spolu nejen komunikují, ale plánují společně s klientem, v jeho prospěch a s přihlédnutím k jeho potenciálu i zranitelnosti. Myslíme si, že tohle dobře dokumentuje následující příklad dobré praxe.*

PH

Pan Jiří se se schizofrenií léčí 3 roky. V průběhu první hospitalizace Jiřího kontaktoval sociální pracovník terénního týmu a navázal s ním kontakt a následně i spolupráci. Po hospitalizaci na psychiatrickém oddělení se Jiří již do svého původního zaměstnání nevrátil. S pomocí sociálního pracovníka si vyřídil invalidní důchod. Přiznání invalidního důchodu sice Jiřího zabezpečilo finančně, přesto však cítil, že by se do práce rád vrátil. Chyběl mu sociální kontakt a uznání ze strany své rodiny a okolí. Uvědomoval si však, že návrat do původního zaměstnání by asi nebyl reálný a práci by nejspíše nezvládal. Začal tedy zjišťovat možnosti práce v chráněných podmínkách. Pracovník Jiřího motivoval, ale na druhou stranu upozorňoval, že to není dobré uspěchat.

Jiří tedy několik měsíců počkal a mezi tím využíval volnočasové aktivity provozované pardubickým střediskem PDZ. Po určité době se k myšlence práce v chráněných podmínkách vrátil. S pomocí klíčového pracovníka si našel a následně i vyjednal možné pracovní místo v jedné z demontážních dílen, kde zaměstnávají mimo jiné i lidi se zdravotními problémy. Drobné úskalí bylo pouze v tom, že dané pracovní místo mělo být volné až za šest měsíců. Jiří se rozhodl počkat a dále docházel na volnočasové aktivity. Vypadalo to, že vše vychází podle plánu. Ale několik týdnů po domluvě s potenciálním zaměstnavatelem došlo u Jiřího ke zhoršení zdravotního stavu.

Jiří sice nebyl hospitalizován na psychiatrickém oddělení, ale po konzultaci s psychiatrem začal ambulantně docházet do stacionáře. I přes tuto komplikaci nebyla předchozí práce ztracena. Po měsíci ambulantní péče začal Jiří se svým klíčovým pracovníkem plánovat, co dál po ukončení svého působení ve stacionáři. A zde začíná Jiřího spolupráce se střediskem Výměník. Jiří byl stále motivovaný dohodnutou prací vyzkoušet. Nebyl si však již jistý, zda bude pracovní tempo a pravidelnou docházku do zaměstnání zvládat. Sociální pracovník nabídl Jiřímu, zda by si nechtěl vyzkoušet docházet do sociálně terapeutické dílny (STD), kterou Výměník provozuje. Jiří souhlasil a pracovník tedy domluvil schůzku s personálem Výměníku.

Na společném setkání Jiří a klíčový pracovník seznámili pracovníka STD s danou situací a zajímali se, zda by bylo možné, aby si Jiří v STD vyzkoušel své pracovní dovednosti a popřípadě je dále zdokonalil. Do nástupu na chráněné pracovní místo zbývaly přibližně čtyři měsíce a Jiří měl ještě měsíc docházet do stacionáře. Všichni zúčastnění se domluvili, že až pan Jiří ukončí docházení do stacionáře, může začít navštěvovat STD. K tomu po dohodnuté době skutečně došlo. V průběhu prvních schůzek seznámil pracovník STD Jiřího s posláním služby a společně mapovali a plánovali, co vše by Jiří mohl od docházení do STD získat.

Jiří už na začátku využívání STD zjistil, že jeho pracovní dovednosti a návyky jsou na takové úrovni, že by pro něj neměl být problém zvládat chráněné pracovní místo. Toto zjištění Jiřímu zvýšilo sebevědomí a dodalo optimismus. Na druhou stranu si uvědomil, že má rezervy, co se týče dochvilnosti a pravidelné docházky. Jiří se to s podporou pracovníka STD snažil zlepšit. Původní zakázka vyzkoušet si své pracovní dovednosti se tedy rozšířila o nácvik kompetencí nutných pro získání a udržení pracovního místa. Po několika týdnech se Jiřímu začalo dařit chodit pravidelně a včas. Postupem času byl schopný navýšit počet hodin, který týdně v STD fungoval.

Po necelých třech měsících Jiří přešel na domluvené chráněné pracovní místo. Zkušební dobu zvládl bez významnějších problémů a pracovní smlouva mu byla následně prodloužena. Spolupráce s klíčovým pracovníkem a pracovníkem STD tedy nepomohla Jiřímu pouze pracovní místo získat, ale i následně si ho udržet.

*Tomáš Retka*

## SEZNÁMENÍ S NOVÝMI ZAMĚSTNANCI

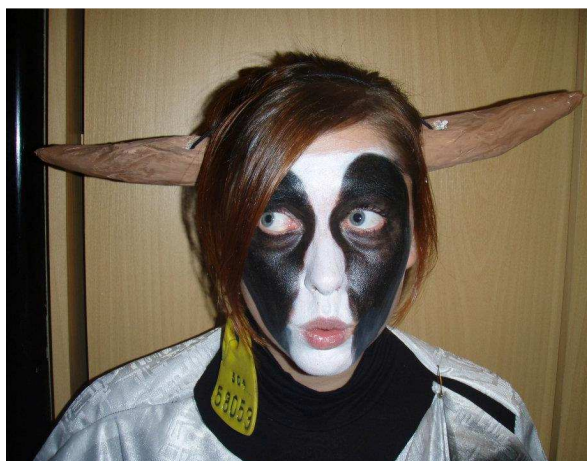
### **Kateřina Pavlů (středisko Pardubice)**



Dobrý den, ahoj, ráda bych využila možnost toto cestou nejen představit se, ale také pozdravit všechny kolegy. Vystudovala jsem CMTF - obor sociální práce. Dlouhé roky jsem pracovala v poradně pro dlužníky spolku SPES v Olomouci, kde jsem působila jako dluhový poradce. Díky tomuto sdružení jsem se dostala k mnoha zajímavým formám spolupráce s různými institucemi. Zapojila jsem se do mnoha projektů, které mi umožnily školit širokou laickou i odbornou veřejnost ve finanční gramotnosti. Ráda bych svoje zkušenosti nejen z této oblasti využila v PDZ. Svůj volný čas věnuji velmi ráda sportu, zejména víkendům na horách.

### **Anna Svobodová (středisko Jičín)**

„PéDéZet kvíz“ představuje další pracovníci. Paní Anna vystudovala speciální pedagogiku se zaměřením na práci s lidmi s mentálním postižením, které se také dlouhodobě věnuje (teatroterapie, dramaterapie, letní integrované tábory). Po absolvování magisterského studia v Brně se ze zájmu a nespokojenosti ze studia předešlého pustila ještě do studia sociální práce na fakultě sociálních studií. Aktuálně má studium přerušeno, jelikož se rozhodla více přiblížit reálnému světu - odjela jako dobrovolník do Nepálu a po návratu nastoupila do několika zaměstnání najednou (z pedagoga volného času se postupně stávala sociální pracovník). Paní Anna ráda cestuje, sportuje, hraje divadlo, a nejraději ze všeho pracuje se svými výbornými kolegy v jičínském PDZ, které tímto zdraví!



## ROZHOVOR S MILANEM ŠVEŘEPOU



*S Milanem Šveřepou jsem se poprvé setkal v roce 2006, když jsme zaváděli naši pobočku v Hradci Králové. Milan tehdy působil na krajském úřadu jako koordinátor rozvoje sociálních služeb. Svoje krajské zkušenosti potom úspěšně zhodnotil v Národním centru podpory transformace sociálních služeb, na jehož činnost navazuje Centrum podpory transformace, kterého je Milan Šveřepa ředitelem. Jeho jasné postoje k potřebě deinstitucionalizace nás vedly k pozvání Milana na diskusní setkání v rámci loňských Týdnů pro duševní zdraví. A nedlouho po TDZ jsme se setkali opět, tentokrát na konferenci sociální psychiatrie v Přerově, kde Milan Šveřepa vystoupil s příspěvkem "Odlišné resorty, jeden člověk. Nutnost propojení transformačních procesů v sociálních službách a ve zdravotnictví."*

*Završením našich setkání v roce 2014 byla domluva o partnerství naší organizace v projektu "Partnerství pro dostupnější služby duševně nemocným v Královéhradeckém kraji" (více info na <http://www.pdz.cz/partnerstvi-pro-dostupnejsi-sluzby.html>)*

***Milane, představ nám prosím Centrum podpory transformace (CPT), jaké má poslání a čím se zabývá.***

V CPT měníme sociální, zdravotnické a školské služby tak, aby lidé žili v běžném prostředí, nikoli v ústavních zařízeních. Jde nám o to, aby život uživatelů a činnost pracovníků nebyly spoutány ústavním prostředím a režimem; aby lidé našli potřebnou podporu včetně pobytových služeb v běžném prostředí své komunity; a aby transformace ústavní péče proběhla rychle, efektivně a bezpečně pro uživatele.

Takže se věnujeme podpoře transformujících ústavních zařízení (diagnostika zařízení, metodické vedení a školení pracovníků atd.). A zároveň prosazujeme deinstitucionalizaci sociálních služeb formou osvěty, propagace atd. Jsme zakládající členové Jednoty pro deinstitucionalizaci ([www.facebook.com/5minutpo12](http://www.facebook.com/5minutpo12)) Více o nás lze najít na [www.podporatransformace.cz](http://www.podporatransformace.cz).

***PDZ se stalo partnerem projektu "Partnerství pro dostupnější služby duševně nemocným v Královéhradeckém kraji". Jak jste vlastně na myšlenku projektu přišli?***

Společnost 3P Consulting dělala pro Královéhradecký kraj analýzu poptávky po pobytových službách a během těchto prací vyšlo najevo, že je tady neznámo jak velká skupina lidí, kteří se obracejí na sociální služby se žádostí o pomoc, ale sociální služby tomu neumějí vyhovět. Tito lidé bývají popisováni tak, že mají "problémy chování, jsou agresivní". Velmi často je to spojováno s psychiatrickou diagnózou.

Jelikož se nejedná o ojedinělé téma jen v Královéhradeckém kraji, využili jsme výzvy OP LZZ a udělali projekty, jejich cílem je toto téma otevřít, navrhnout nějaká řešení a také dělat osvětu. Jeden projekt probíhá v Královéhradeckém kraji, druhý ve Zlínském. Tam je partnerem Oblastní charita Uherské Hradiště, resp. její středisko Labyrint.



### ***Jaké jsou hlavní plánované aktivity projektu v Královéhradeckém kraji?***

Jsou tři: vstupní analýza, popis situace a potom pracovní skupina, která má za účel hlavně otevřít odbornou diskuzi a navrhnout konkrétní řešení problémů. A pak několik osvětových seminářů pro pracovníky sociálních služeb a obecních úřadů.

### ***Máš bohaté zkušenosti se sítí sociálních služeb v hradeckém kraji, jak si představuješ tuto síť např. v roce 2020, speciálně pro lidi s duševní nemocí?***

S ohledem na reformu psychiatrie věřím, že by v roce 2020 mohla vypadat o poznání rozvinutěji. Jedna z větví toho rozvoje je spojená se službami, které zde dělá zejména PDZ - to znamená posilování a územní rozšiřování terénních týmů. Snad kraj využije příležitosti a vzniknout tu také nová centra duševního zdraví, což by bylo projevem další z klíčových součástí: posílení multidisciplinární spolupráce.

A pak bych doufal, že se začnou rozvíjet služby přímo spojené s podstatou našeho společného projektu - pro lidi, kteří mají "challenging behaviour" a dnes jim nejsou sociální služby schopné nabídnout užitečnou alternativu.

***Milane, děkuji za rozhovor.***

*Ptal se Petr Hejzlar.*

## NA ROZLOUČENOU

V redakci se rozhořela hádka, zda do této rubriky umístit fotku kvetoucích sněženek v ustupující sněhové závěži. Jedna strana byla jasně pro. Druhá strana byla taky pro, ale bála se nařčení z kýčaření a infantilního romantismu. A tak redakce dospěla k následujícímu kompromisu. pH

